

# FS200 Jak na:

Automatické vytváření karet s  
oušky



# FS200 Jak na: Automatické vytváření karet s oušky

## Přehled funkce

Funkce automatického vytváření karet s ouškem vytvoří archy karet, vloží je na správná místa a automaticky vyplní obsah ouška podle textu záložky v dokumentu PDF.

Tato funkce je zvláště vhodná pro dlouhé dokumenty, které vyžadují dobře definované kapitoly nebo oddíly, například materiály pro školitele, zprávy nebo učební podklady.

## Cíle cvičení

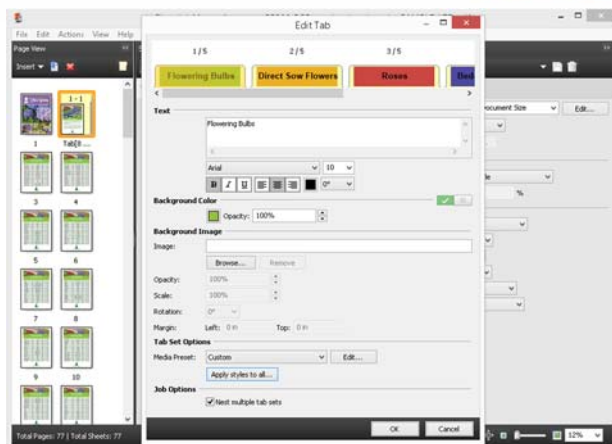
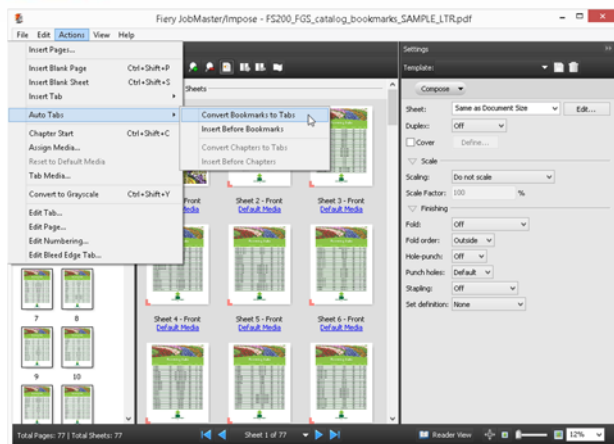
- Převeďte poznámky PDF pomocí automatických karet s oušky.

## Další zdroje

Pro další stahování softwaru, zdroje školení a další funkce přejděte do služby [Online zdroje Fiery](#).

## Než začnete

- Otevřete aplikaci Fiery Command WorkStation 5.7 ® nebo novější a připojte se k alespoň jedné tiskárně Fiery Driven™, která podporuje funkci Fiery JobMaster.
  - Aktuální seznam podporovaných tiskáren najdete na stránce: [www.efi.com/fieryjobmaster](http://www.efi.com/fieryjobmaster).
- Aktivujte licenci Fiery JobMaster v počítači s aplikací Command WorkStation.
- Ukázkový soubor **FS200\_FGS\_catalog\_bookmarks\_SAMPLE\_LTR.pdf** nebo **FS200\_FGS\_catalog\_bookmarks\_SAMPLE\_A4.pdf** uložte do fronty podržených úloh Fiery. Soubor přetáhněte do seznamu podržených úloh aplikace Command WorkStation, případně použijte možnost importu v nabídce aplikace Command WorkStation.



## Převeďte poznámky PDF pomocí automatických karet s oušky

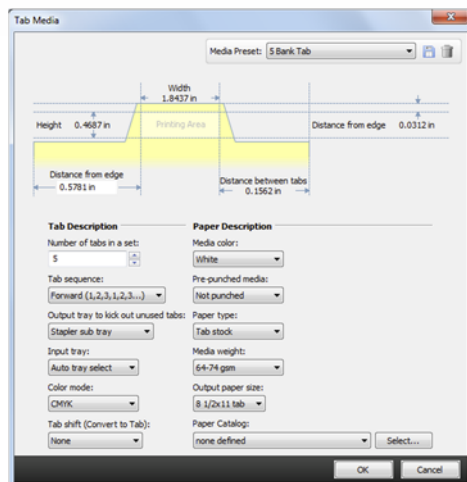
1. Vyberte soubor **FS200\_FGS\_catalog\_bookmarks\_SAMPLE\_LTR.pdf** nebo **FS200\_FGS\_catalog\_bookmarks\_SAMPLE\_A4.pdf** v seznamu podržených úloh aplikace Command WorkStation. Následně klikněte pravým tlačítkem a vyberte položku **JobMaster**.
2. V okně JobMaster klikněte na položku **Akce > Automatické karty s oušky > Převést poznámky na karty s oušky**.
3. V okně Upravit kartu s oušky upravte text karty s oušky a barvu pozadí.
4. Písmo změňte na hodnotu **Arial** a velikost písma na **10**.
5. V oblasti Možnosti sad s oušky zaškrtněte políčko **Použít styly na vše**. Zrušte zaškrtnutí všech políček s výjimkou **Textové styly** a klikněte na položku **Použít**. Stejně písmo a velikost písma se tak použije na všech kartách.
6. Chcete-li k poli textu ouška přidat pozadí, klikněte na . Po změně ikony na vyberte barvu pozadí.
7. Pro tento příklad určete hodnoty RGB pro každou barvu části karty s oušky. Definujte barvu pozadí v souladu s informacemi tabulky níže.

Poloha ouška	Text na oušku	Barva pozadí
Ouško 1/5	Cibulky květin	141 198 63
Ouško 2/5	Výsev květin	230 174 51
Ouško 3/5	Růže	201 69 68
Ouško 4/5	Záhon květin	79 76 160
Ouško 5/5	Trvalky	34 163 203

*Tipy k navigaci: Mezi kartami v okně Upravit kartu s ouškem lze rychle přeskokovat pomocí klávesových zkratk. V systému Mac použijte klávesu Command a šipku doprava nebo doleva a v systému Windows klávesu CTRL a šipku doprava nebo doleva.*

*Barva pozadí: Vytvořte paletu barev pro často používané barvy. Jednoduše klikněte na pole barev po položkou Vlastní barvy a pak klikněte na položku **Přidat do vlastních barev** a během definování jednotlivých barev přidejte každou novou barvu do vlastních barev. Ušetříte tak čas u budoucích úloh.*

8. V oblasti Možnosti sad s oušky vyberte položku **Ouško s 5 řadami** v předvolbě Média. Pokud ještě nebyly vytvořeny žádné předvolby médií, klikněte na položku **Upravit** vedle předvolby Média.



9. V dialogovém okně Média s oušky ověřte, zda počet oušek v sadě odpovídá **5**.
10. V tomto příkladu použijte výchozí výběr Pořadí oušek **Vpřed**.

*Vyberte pořadí oušek vhodné pro používaný materiál a zásobník médií, pomocí nichž ouška tisknete.*

11. Určete Výstupní zásobník pro nepoužitá ouška. (Tato možnost se u různých tiskáren liší).
12. Pokračujte přiřazením dalšího nastavení, včetně médií, zásobníku a modulu Paper Catalog.
13. Po dokončení všech požadovaných nastavení klikněte na **ikonu disku** vedle předvolby médií.
14. Předvolbě dejte název **ouška v 5 řadách** a klikněte na možnost **OK**.
15. Vybraná předvolba Médii zobrazí možnost **Sada 5 karet s oušky**.

*V předvolbách médií se uloží nastavení šablony karty pro budoucí úlohy. Lze uložit více předvoleb pro různá média pro karty.*

16. Kliknutím na tlačítko **OK** zavřete okno Upravit kartu s ouškem.
17. V podokně Nastavení určete další nastavení.
18. Klikněte na položku **Soubor > Uložit**.
19. **Uložit** jako běžnou úlohu a klikněte na tlačítko **OK**.
20. Kliknutím na tlačítko **Soubor > Odejít** zavřete aplikaci JobMaster. Nebo klikněte na červené **X** v rohu.
21. Úloha je připravena k tisku.



## EFI fuels success.

Vyvíjíme přelomové technologie pro výrobu označení, obalů, textilií, keramických dlaždic a personalizovaných zakázek, díky široké řadě tiskáren, inkoustů, digitálních řešení a komplexních pracovních postupů pro podnikání a výrobu. To vše transformuje a zjednodušuje celý výrobní proces, zvyšuje konkurenceschopnost a vylepšuje produktivitu. Další informace naleznete na stránkách [www.efi.com](http://www.efi.com) nebo na telefonním čísle +31 (0)20 658 8000.



Nothing herein should be construed as a warranty in addition to the express warranty statement provided with EFI products and services.

The APPS logo, AutoCal, Auto-Count, Balance, Best, the Best logo, BESTColor, BioVu, BioWare, ColorPASS, Colorproof, ColorWise, Command WorkStation, CopyNet, Cretachrom, Cretaprint, the Cretaprint logo, Cretaprinter, Cretaroller, DockNet, Digital StoreFront, DirectSmile, DocBuilder, DocBuilder Pro, DocStream, DSFdesign Studio, Dynamic Wedge, EDOX, EFI, the EFI logo, Electronics For Imaging, Entrac, EPCount, EPPPhoto, EPRegister, EPStatus, Estimate, ExpressPay, Fabrivid, Fast-4, Fiery, the Fiery logo, Fiery Driven, the Fiery Driven logo, Fiery JobFlow, Fiery JobMaster, Fiery Link, Fiery Prints, the Fiery Prints logo, Fiery Spark, FreeForm, Hagen, Inktenzity, Inkware, Jettrion, the Jettrion logo, LapNet, Logic, MiniNet, Monarch, MicroPress, OneFlow, Pace, PhotoXposure, Printcafe, PressVu, PrinterSite, PrintFlow, PrintMe, the PrintMe logo, PrintSmith, PrintSmith Site, PrintStream, Print to Win, Prograph, PSI, PSI Flexo, Radius, Rastek, the Rastek logo, Remoteproof, RIPChips, RIP-While-Print, Screenproof, SendMe, Sincrolor, Splash, Spot-On, TrackNet, UltraPress, UltraTex, UltraVu, UV Series 50, VisualCal, VUTEk, the VUTEk logo, and WebTools are trademarks of Electronics For Imaging, Inc. and/or its wholly owned subsidiaries in the U.S. and/or certain other countries.