

Guide pratique FS200 :

Création automatique d'onglets



Guide pratique FS200 : Création automatique d'onglets

Présentation des fonctionnalités

La fonction d'onglets automatiques crée des feuilles avec onglet, les insère au bon endroit et ajoute automatiquement le contenu de leurs languettes à partir des liens des signets des documents PDF.

La fonction d'onglets automatiques est particulièrement intéressante pour les documents étendus qui exigent des sections ou chapitres clairement définis, comme les manuels de formation, les recueils de notes de cours et les rapports.

Objectifs de l'exercice

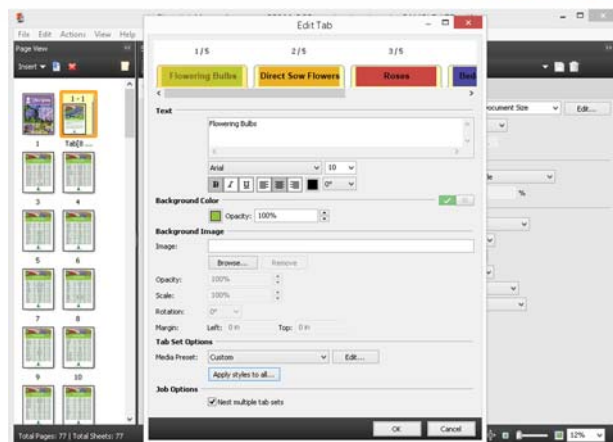
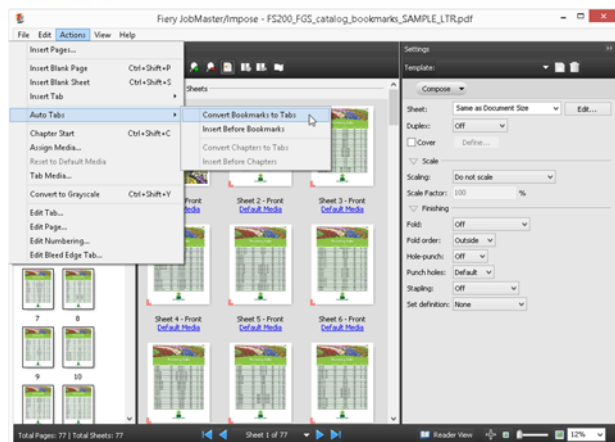
- Convertir des signets PDF en utilisant la fonction Onglets automatiques.

Ressources supplémentaires

Pour télécharger davantage de logiciels, de ressources de formation et plus encore, rendez-vous sur la page [Ressources Fiery en ligne](#).

Avant de commencer

- Ouvrez Fiery Command WorkStation® 5.7 ou une version ultérieure et connectez-vous à au moins une imprimante Fiery Driven™ prenant en charge Fiery JobMaster.
 - Vous trouverez la liste à jour des imprimantes prises en charge en vous rendant sur : www.efi.com/fieryjobmaster.
- Activez la licence Fiery JobMaster sur l'ordinateur exécutant la Command WorkStation.
- Placez le fichier d'exemple **FS200_FGS_catalog_bookmarks_SAMPL E_LTR.pdf** ou **FS200_FGS_catalog_bookmarks_SAMPL E_A4.pdf** dans la file En attente du serveur Fiery. Faites glisser le fichier dans la liste En attente de la Command WorkStation ou utilisez son option de menu Importer.



Conversion de signets PDF grâce à la fonction Onglets automatiques

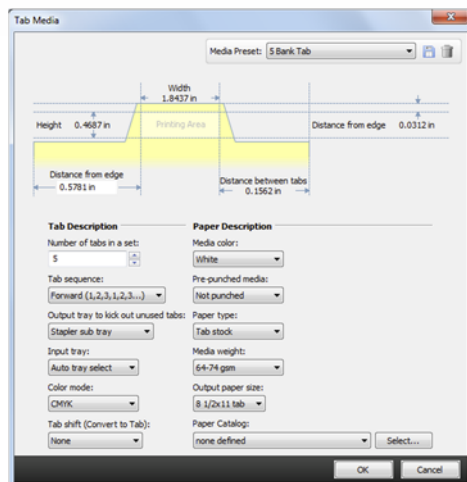
1. Sélectionnez le fichier **FS200_FGS_catalog_bookmarks_SAMPLE_LTR.pdf** ou **FS200_FGS_catalog_bookmarks_SAMPLE_A4.pdf** dans la liste En attente de la Command WorkStation. Puis effectuez un clic droit et sélectionnez **JobMaster**.
2. Dans la fenêtre JobMaster, cliquez sur **Actions > Onglets automatiques > Convertir signets en onglets**.
3. Dans la fenêtre Modifier onglet, modifiez le texte de l'onglet et sa couleur d'arrière-plan.
4. Définissez la police sur **Arial** et la taille de police sur **10**.
5. Dans l'onglet Options des jeux d'onglets, sélectionnez la case **Appliquer les styles partout**. Décochez l'ensemble des options sauf **Styles de texte** et cliquez sur **Appliquer**. La même police et la même taille de police seront appliquées à tous les onglets.
6. Pour ajouter une couleur d'arrière-plan au champ texte de l'onglet, cliquez sur . Lorsque l'icône devient , sélectionnez la couleur d'arrière-plan.
7. Dans le cadre de cet exemple, configurez les valeurs RVB pour chaque couleur de chaque section d'onglet. Définissez la couleur d'arrière-plan conformément aux informations du tableau ci-dessous.

Position de l'onglet	Texte de l'onglet	Couleur d'arrière-plan
Onglet 1/5	Bulbes à fleurs	141 198 63
Onglet 2/5	Fleurs à semis direct	230 174 51
Onglet 3/5	Roses	201 69 68
Onglet 4/5	Fleurs à repiquer	79 76 160
Onglet 5/5	Plantes vivaces	34 163 203

Conseils pour la navigation : Des raccourcis clavier vous permettent de passer rapidement d'un onglet à l'autre dans la fenêtre Modifier onglet. Sous Mac, utilisez Cmd + Flèche droite (ou gauche) et sous Windows®, Ctrl + Flèche droite (ou gauche).

*Couleur d'arrière-plan : Créez une palette de couleurs pour les couleurs que vous utilisez souvent. Pour ajouter chaque nouvelle couleur définie aux Couleurs personnalisées, cliquez simplement sur une case de couleur sous Couleurs personnalisées, puis sur **Ajouter aux couleurs personnalisées**. Cela vous permet de gagner du temps lors de vos prochaines tâches.*

8. Dans l'onglet Options des jeux d'onglets, sélectionnez **Onglet de 5 rangs** dans Préréglage de support. Si aucun préréglage de support n'a encore été créé, cliquez sur **Modifier**, en regard de l'option Préréglage de support.



9. Dans la boîte de dialogue Support à onglets, vérifiez que le nombre d'onglets par jeu est bien défini sur **5**.
10. Dans le cadre de cet exemple, utilisez l'option par défaut **Normal** pour l'Ordre des onglets.

Sélectionnez l'ordre d'onglets approprié pour le papier et le bac utilisés pour imprimer les onglets.

11. Spécifiez le bac de sortie pour exclure les onglets inutilisés. (Cette option varie selon le modèle d'imprimante).
12. Définissez les autres paramètres nécessaires, dont le support, le bac ou Paper Catalog.
13. Une fois les paramètres souhaités définis, cliquez sur l'**icône de disque** en regard de Préréglage du support.
14. Donnez à votre préréglage le nom de **Onglet 5 rangs** et cliquez sur **OK**.
15. Le préréglage de support sélectionné affiche **Onglet 5 rangs**.

Les préréglages de support enregistrent la configuration de modèle d'onglet pour permettre une réutilisation ultérieure. Vous pouvez enregistrer plusieurs préréglages pour des supports à onglets variés.

16. Cliquez sur **OK** pour quitter la fenêtre Modifier onglet.
17. Dans le volet Paramètres, configurez les paramètres supplémentaires.
18. Cliquez sur **Fichier > Enregistrer**.
19. **Enregistrez** la tâche en tant que tâche ordinaire et cliquez sur **OK**.
20. Cliquez sur **Fichier > Quitter** pour fermer JobMaster. Ou cliquez sur le signe **X** rouge situé dans l'angle de la fenêtre.
21. La tâche est prête à être imprimée.



EFI, moteur de votre réussite.

Nous développons des technologies révolutionnaires pour la fabrication de produits signalétiques, le packaging, les textiles, les carrelages en céramique ainsi que les documents personnalisés, grâce à un large éventail d'imprimantes, d'encre, de solutions frontales numériques et à une suite complète de flux de production et de travail vous permettant de transformer et de simplifier l'intégralité du processus de production, et ainsi d'améliorer votre compétitivité et de renforcer votre productivité. Rendez-vous à l'adresse www.efi.com ou composez le 0805-080318 (France), 0800-897-114 (Suisse) ou le +32 2 749 9426 (Belgique) pour plus d'informations.



Nothing herein should be construed as a warranty in addition to the express warranty statement provided with EFI products and services.

The APPS logo, AutoCal, Auto-Count, Balance, Best, the Best logo, BESTColor, BioVu, BioWare, ColorPASS, Colorproof, ColorWise, Command WorkStation, CopyNet, Cretachrom, Cretaprint, the Cretaprint logo, Cretaprinter, Cretaroller, DockNet, Digital StoreFront, DirectSmile, DocBuilder, DocBuilder Pro, DocStream, DSFdesign Studio, Dynamic Wedge, EDOX, EFI, the EFI logo, Electronics For Imaging, Entrac, EPCount, EPPhoto, EPRegister, EPStatus, Estimate, ExpressPay, Fabrivid, Fast-4, Fiery, the Fiery logo, Fiery Driven, the Fiery Driven logo, Fiery JobFlow, Fiery JobMaster, Fiery Link, Fiery Prints, the Fiery Prints logo, Fiery Spark, FreeForm, Hagen, Inktenzity, Inkware, Jettrion, the Jettrion logo, LapNet, Logic, MiniNet, Monarch, MicroPress, OneFlow, Pace, PhotoXposure, Printcafe, PressVu, PrinterSite, PrintFlow, PrintMe, the PrintMe logo, PrintSmith, PrintSmith Site, PrintStream, Print to Win, Prograph, PSI, PSI Flexo, Radius, Rastek, the Rastek logo, Remoteproof, RIPChips, RIP-While-Print, Screenproof, SendMe, Sincrolor, Splash, Spot-On, TrackNet, UltraPress, UltraTex, UltraVu, UV Series 50, VisualCal, VUTEk, the VUTEk logo, and WebTools are trademarks of Electronics For Imaging, Inc. and/or its wholly owned subsidiaries in the U.S. and/or certain other countries.