

# Poradnik do oprogramowania FS200:

Automatyczne tworzenie  
zakładek



# Poradnik do oprogramowania FS200: Automatyczne tworzenie zakładek

## Opis funkcji

Funkcja Zakładki automatyczne tworzy arkusze z zakładkami, umieszcza je w odpowiednim miejscu i automatycznie wypełnia zawartość indeksu zakładki, korzystając z łączy zakładek dokumentów PDF.

Zakładki automatyczne to opcja przydatna szczególnie w przypadku obszernych dokumentów wymagających precyzji w definiowaniu rozdziałów czy sekcji, takich jak podręczniki szkoleniowe, sprawozdania czy pakiety kursowe.

## Cele ćwiczenia

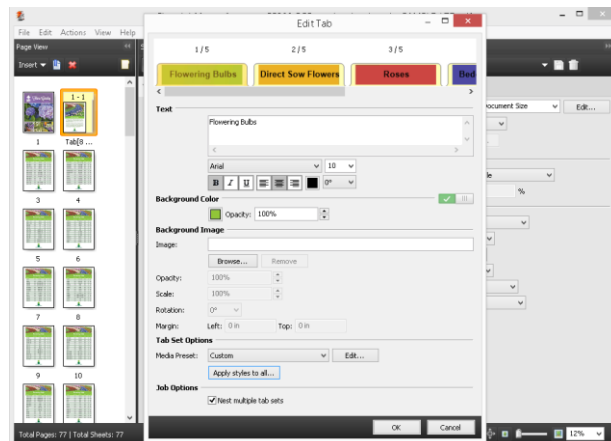
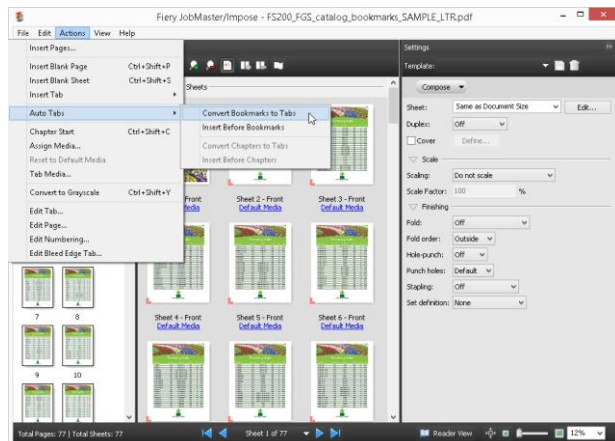
- Konwertowanie zakładki PDF za pomocą funkcji Zakładki automatyczne

## Dodatkowe zasoby


Aby m.in. pobrać dodatkowe oprogramowanie i uzyskać zasoby szkoleniowe, odwiedź witrynę [Zasoby online Fiery](#).

## Zanim zaczniesz

- Uruchom program Fiery Command WorkStation 5.7 ® lub nowszy i nawiąż połączenie z co najmniej jedną drukarką Fiery Driven™ obsługującą aplikację Fiery JobMaster.
  - Aktualna lista obsługiwanych drukarek znajduje się na stronie: [www.efi.com/fieryjobmaster](http://www.efi.com/fieryjobmaster).
- Aktywuj licencję aplikacji Fiery JobMaster z poziomu komputera, na którym uruchomiono program Command WorkStation.
- Umieść przykładowy plik **FS200\_FGS\_catalog\_bookmarks\_SAMPL E\_LTR.pdf** lub **FS200\_FGS\_catalog\_bookmarks\_SAMPL E\_A4.pdf** w kolejce Wstrzymane serwera Fiery Server. Przeciągnij plik do listy Wstrzymane w programie Command WorkStation lub użyj funkcji importowania dostępnej w opcjach menu programu.



## Konwertowanie zakładek PDF za pomocą funkcji Zakładki automatyczne

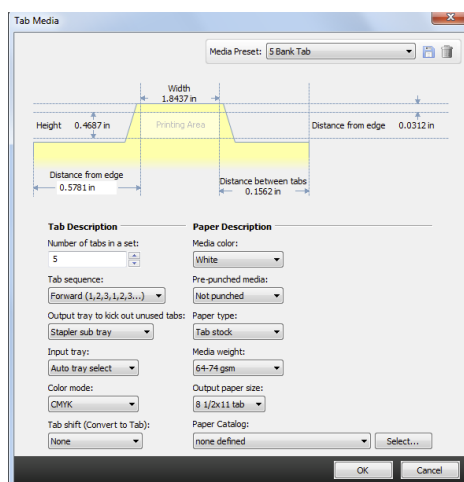
- Wybierz plik **FS200\_FGS\_catalog\_bookmarks\_SAMPLE\_LTR.pdf** lub **FS200\_FGS\_catalog\_bookmarks\_SAMPLE\_A4.pdf** z listy Wstrzymane w programie Command WorkStation. Następnie kliknij prawym przyciskiem myszy i wybierz opcję **JobMaster**.
- W oknie aplikacji JobMaster kliknij kolejno elementy **Akcje > Zakładki automatyczne > Konwertuj oznaczone arkusze na zakładki**.
- W oknie Edytuj zakładkę zmodyfikuj tekst na zakładce i kolor tła.
- Zmień rodzaj czcionki na **Arial**, a jej rozmiar na **10**.
- W sekcji Opcje zestawu zakładek zaznacz pole wyboru **Zastosuj style do wszystkich**. Usuń zaznaczenia wszystkich pól wyboru oprócz elementu **Style tekstu** i kliknij przycisk **Zastosuj**. Spowoduje to zastosowanie tej samej czcionki i takiego samego jej rozmiaru na wszystkich zakładkach.
- Aby dodać kolor tła do pola tekstu na zakładce, kliknij element . Gdy element zmieni wygląd i zobaczysz ikonę , wybierz kolor tła.
- Na potrzeby tego ćwiczenia określ wartości koloru RGB dla każdej sekcji wyznaczonej zakładką. Zdefiniuj kolor tła zgodnie z informacjami podanymi w tabeli poniżej.

Położenie zakładki	Tekst na zakładce	Kolor tła
Zakładka 1/5	Cebulki kwiatowe	141 198 63
Zakładka 2/5	Kwiaty z bezpośredniego zasiewu	230 174 51
Zakładka 3/5	Róże	201 69 68
Zakładka 4/5	Sadzonki kwiatów	79 76 160
Zakładka 5/5	Byliny	34 163 203

*Wskazówki dotyczące nawigacji: Aby szybko przechodzić między zakładkami w oknie Edytuj zakładkę, stosuj skróty klawiaturowe. Na komputerach Mac używaj kombinacji klawisza Command i strzałki w prawo (lub w lewo), a w systemie Windows® kombinacji klawisza Ctrl i strzałki w prawo (lub w lewo).*

*Kolor tła: Utwórz paletę kolorów zawierającą często używane barwy. Wystarczy kliknąć pole koloru w sekcji Kolory niestandardowe, a następnie polecenie **Dodaj do kolorów niestandardowych** — w ten sposób po zdefiniowaniu można dodać każdy nowy kolor do kolorów niestandardowych. Pozwala to zaoszczędzić czas przy przygotowywaniu kolejnych zadań.*

8. W sekcji Opcje zestawu zakładek dla opcji Ustawienie wstępne nośników wybierz pozycję **Bank 5 zakładek**. Jeżeli nie utworzono jeszcze żadnego ustawienia wstępnego kliknij przycisk **Edytuj** znajdujący się obok elementu Ustawienie wstępne nośników.



9. W oknie dialogowym Nośnik z zakładkami sprawdź, czy dla opcji Liczba zakładek w zestawie ustawiono wartość **5**.
10. Na potrzeby ćwiczenia dla opcji Kolejność zakładek zastosuj domyślne ustawienie **Do przodu**.

*Wybierz kolejność zakładek odpowiednią dla zestawu zakładek i skonfiguruj tacę na nośniki, która będzie używana do drukowania zakładek.*

11. Określ tacę na nieużywany papier z zakładkami. (Opcja ta różni się zależnie od drukarki).
12. Następnie skonfiguruj wszelkie dodatkowe ustawienia, takie jak rodzaj nośnika, taca lub wpis z bazy Paper Catalog.
13. Po zakończeniu konfiguracji wszystkich wymaganych ustawień kliknij ikonę **dysku** znajdującą się obok elementu Ustawienie wstępne nośników.
14. Nadaj ustawieniu wstępnemu nazwę **Bank 5 zakładek** i kliknij przycisk **OK**.
15. Jako wybrane ustawienie wstępne nośników zostanie wyświetlone ustawienie **Bank 5 zakładek**.

*W ramach gotowych ustawień nośnika zostaną również zapisane szczegóły konfiguracji szablonu zakładek na potrzeby przyszłych zastosowań. Istnieje możliwość zapisania wielu zestawów gotowych ustawień przypisanych do różnych nośników zakładek.*

16. Kliknij przycisk **OK**, aby zamknąć okno Edytuj zakładkę.
17. W okienku Ustawienia skonfiguruj dowolne dodatkowe ustawienia.
18. Kliknij kolejno elementy **Plik > Zapisz**.
19. **Zapisz** dokument jako zwykłe zadanie i kliknij przycisk **OK**.
20. Kliknij kolejno elementy **Plik > Zakończ**, aby zamknąć okno aplikacji JobMaster. Możesz również kliknąć czerwony znak **X** w rogu okna.
21. Zadanie jest gotowe do wydruku.

## EFI napędza sukces.

Jako firma opracowujemy przetomowe rozwiązania technologiczne używane do produkcji tablic informacyjnych i reklamowych, opakowań, artykułów tekstylnych, płytek ceramicznych i spersonalizowanych dokumentów. Naszym klientom proponujemy bogatą ofertę drukarek, tuszów drukarskich i cyfrowych systemów front end oraz kompleksową gamę procesów biznesowych i produkcyjnych, które przekształcają i optymalizują cały proces produkcyjny, zapewniając im zwiększoną konkurencyjność i maksymalną produktywność. Odwiedź stronę [www.efi.com](http://www.efi.com) lub zadzwoń pod numer +31 (0)20 658 8000, aby uzyskać więcej informacji.



Nothing herein should be construed as a warranty in addition to the express warranty statement provided with EFI products and services.

The APPS logo, AutoCal, Auto-Count, Balance, Best, the Best logo, BESTColor, BioVu, BioWare, ColorPASS, Colorproof, ColorWise, Command WorkStation, CopyNet, Cretachrom, Cretaprint, the Cretaprint logo, Cretaprinter, Cretaroller, DockNet, Digital StoreFront, DirectSmile, DocBuilder, DocBuilder Pro, DocStream, DSFdesign Studio, Dynamic Wedge, EDOX, EFI, the EFI logo, Electronics For Imaging, Entrac, EPCount, EPPPhoto, EPRegister, EPStatus, Estimate, ExpressPay, Fabrivid, Fast-4, Fiery, the Fiery logo, Fiery Driven, the Fiery Driven logo, Fiery JobFlow, Fiery JobMaster, Fiery Link, Fiery Prints, the Fiery Prints logo, Fiery Spark, FreeForm, Hagen, Inktenzity, Inkware, Jetrion, the Jetrion logo, LapNet, Logic, MiniNet, Monarch, MicroPress, OneFlow, Pace, PhotoXposure, Printcafe, PressVu, PrinterSite, PrintFlow, PrintMe, the PrintMe logo, PrintSmith, PrintSmith Site, PrintStream, Print to Win, Prograph, PSI, PSI Flexo, Radius, Rastek, the Rastek logo, Remoteproof, RIPChips, RIP-While-Print, Screenproof, SendMe, Sincolor, Splash, Spot-On, TrackNet, UltraPress, UltraTex, UltraVu, UV Series 50, VisualCal, VUTEk, the VUTEk logo, and WebTools are trademarks of Electronics For Imaging, Inc. and/or its wholly owned subsidiaries in the U.S. and/or certain other countries.