

Практические советы по FS200.

Автоматическое создание разделителей



Практические советы по FS200. Автоматическое создание разделителей

Обзор функций

Функция «Автоматические разделители» создает разделители, помещает их в нужные места и автоматически наполняет ярлыки контентом, используя текст из закладок документов PDF.

Они особенно удобны при работе с длинными документами, требующими четкого разделения глав или разделов, например обучающими руководствами, отчетами или учебными комплектами.

Цели

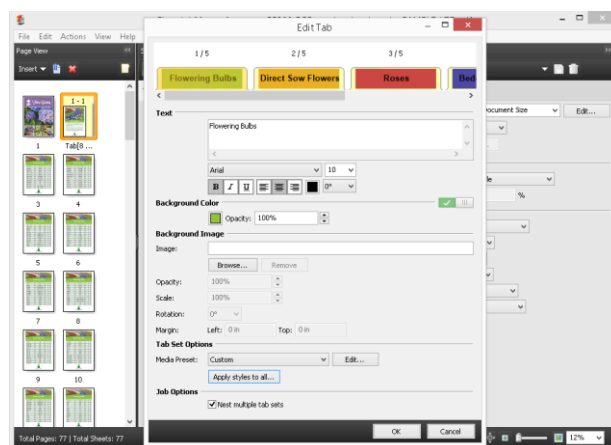
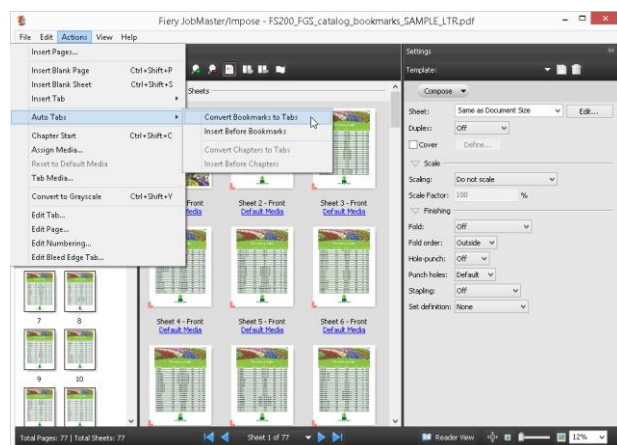
- Преобразование закладок из документа PDF с помощью функции «Автоматические разделители»

Дополнительные ресурсы

Дополнительное программное обеспечение, учебные пособия и другие материалы представлены на странице [Fiery Online Resources](#).

Перед началом работы

- Откройте Fiery Command WorkStation® 5.7 или более поздней версии и выполните соединение как минимум с одним принтером Fiery Driven™, поддерживающим Fiery JobMaster.
 - Обновленный список поддерживаемых принтеров см. на странице www.efi.com/fieryjobmaster.
- Активируйте лицензию Fiery JobMaster на компьютере под управлением Command WorkStation.
- Разместите файл-образец **FS200_FGS_catalog_bookmarks_SAMPL E_LTR.pdf** или **FS200_FGS_catalog_bookmarks_SAMPL E_A4.pdf** в очереди ожидания сервера Fiery server. Перетащите файл в список ожидания Command WorkStation или используйте параметр «Импорт» из меню Command WorkStation.



Преобразование закладки из документа PDF с помощью функции «Автоматические разделители»

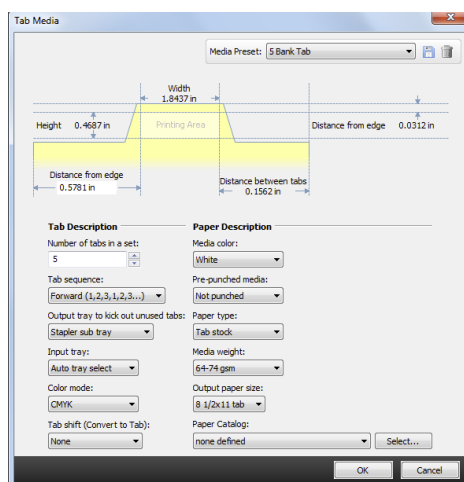
1. Выделите файл **FS200_FGS_catalog_bookmarks_SAMPLE_LTR.pdf** или **FS200_FGS_catalog_bookmarks_SAMPLE_A4.pdf** в списке «Задержанные» Command WorkStation. Нажмите правую кнопку мыши и выберите **JobMaster**.
2. В окне JobMaster нажмите **Действия > Автоматические разделители > Преобразовать закладки в разделители**.
3. Измените текст и цвет фона разделителя в окне «Редактирования разделителя».
4. Измените шрифт на **Arial**, а размер шрифта — на **10**.
5. В области «Параметры комплектов разделителей» установите флажок **Применить стили ко всем**. Уберите все флажки параметров, кроме флажка **Стили текста**, и нажмите **Применить**. Это применит ко всем вкладкам одинаковый шрифт и размер шрифта.
6. Чтобы добавить цвет фона в текстовое поле разделителя, нажмите левую кнопку мыши на . Когда значок изменится на , выберите цвет фона.
7. В рамках данного примера настройте значения RGB для цвета каждого раздела вкладки. Установите цвет фона в соответствии с таблицей ниже.

Положение разделителя	Текст на разделителе	Цвет фона
Разделитель 1/5	Луковица цветка	141 198 63
Разделитель 2/5	Посев цветов семенами в грунт	230 174 51
Разделитель 3/5	Розы	201 69 68
Разделитель 4/5	Грунтовые цветы	79 76 160
Разделитель 5/5	Многолетние	34 163 203

Совет по перемещению. Используйте сочетания клавиш на клавиатуре, чтобы быстро перемещаться между вкладками в окне Редактировать вкладку. Используйте клавишу Command + стрелка вправо (или влево) при работе в Mac и клавишу Ctrl + стрелка вправо (или влево) при работе в Windows®.

*Цвет фона. Создайте цветовую палитру часто используемых цветов. Для добавления каждого нового цвета в список цветов по умолчанию нажмите на цветное поле под разделом «Цвета по умолчанию», после чего нажмите **Добавить в цвета по умолчанию**. Это сэкономит время для будущих заданий печати.*

8. В области «Параметры комплектов разделителей» выберите **Набор из 5 разделителей** в «Наборе настроек материала для печати». Если наборы настроек материала для печати не были созданы ранее, то нажмите на кнопку **Редактировать** рядом с полем «Набор настроек материала для печати».




9. Находясь в диалоговом окне «Материал для печати разделителя», убедитесь, что параметр «Количество разделителей в комплекте» равен **5**.
10. В рамках данного примера используйте «Порядок разделителей» по умолчанию (**Вперед**).

Выберите порядок разделителей, который подходит для материала для печати разделителя и лотка носителя, используемого для печати разделителей.

11. Укажите выходной лоток для неиспользованных листов, куда будут отправлены неиспользуемые разделители. (Этот параметр зависит от типа принтера.)
12. Задайте дополнительные параметры носителю, включая тип носителя, лоток или Paper Catalog.
13. Нажмите на значок **диска** рядом с меню «Набор настроек материала для печати» после завершения всех настроек.
14. Задайте имя набору настроек в виде **Набор из 5 разделителей** и щелкните **ОК**.
15. Выбранный набор настроек материала для печати будет отображать **Набор из 5 разделителей**.

Предустановки носителя сохраняют шаблон вкладки для использования в будущих заданиях. Можно сохранять разные предустановки для различных носителей вкладок.

16. Щелкните **ОК**, чтобы выйти из окна «Редактирование разделителя».

- 
17. Задайте дополнительные параметры в панели «Настройки».
 18. Нажмите **Файл > Сохранить**.
 19. **Сохраните** документ как обычное задание и нажмите **ОК**.
 20. Нажмите **Файл > Выход**, чтобы закрыть JobMaster. Либо нажмите на красный значок **X** в углу.
 21. Теперь задание готово к печати.

EFI — катализатор успеха.

Наша компания разрабатывает революционные технологии для производства вывесок, упаковки, текстиля, керамической плитки и персонализированных документов. Мы предлагаем широкий ассортимент принтеров, чернил, цифровых контроллеров и комплексных решений для бизнеса и производства. Эти продукты преобразуют и упрощают работу предприятия, а также повышают производительность и конкурентоспособность. Подробности на нашем сайте www.efi.com и по телефону +31 (0)20 658 8000.



Nothing herein should be construed as a warranty in addition to the express warranty statement provided with EFI products and services.

The APPS logo, AutoCal, Auto-Count, Balance, Best, the Best logo, BESTColor, BioVu, BioWare, ColorPASS, Colorproof, ColorWise, Command WorkStation, CopyNet, Cretachrom, Cretaprint, the Cretaprint logo, Cretaprinter, Cretaroller, DockNet, Digital StoreFront, DirectSmile, DocBuilder, DocBuilder Pro, DocStream, DSFdesign Studio, Dynamic Wedge, EDOX, EFI, the EFI logo, Electronics For Imaging, Entrac, EPCount, EPPhoto, EPRegister, EPStatus, Estimate, ExpressPay, Fabrivu, Fast-4, Fiery, the Fiery logo, Fiery Driven, the Fiery Driven logo, Fiery JobFlow, Fiery JobMaster, Fiery Link, Fiery Prints, the Fiery Prints logo, Fiery Spark, FreeForm, Hagen, Inktenzity, Inkware, Jetrion, the Jetrion logo, LapNet, Logic, MiniNet, Monarch, MicroPress, OneFlow, Pace, PhotoXposure, Printcafe, PressVu, PrinterSite, PrintFlow, PrintMe, the PrintMe logo, PrintSmith, PrintSmith Site, PrintStream, Print to Win, Prograph, PSI, PSI Flexo, Radius, Rastek, the Rastek logo, Remoteproof, RIPChips, RIP-While-Print, Screenproof, SendMe, Sincolor, Splash, Spot-On, TrackNet, UltraPress, UltraTex, UltraVu, UV Series 50, VisualCal, VUTEk, the VUTEk logo, and WebTools are trademarks of Electronics For Imaging, Inc. and/or its wholly owned subsidiaries in the U.S. and/or certain other countries.