

FS200 Nasıl yapılır kılavuzu:

Otomatik sekme oluřturma



FS200 Nasıl yapılır kılavuzu: Otomatik sekme oluşturma

Özelliğe genel bakış

Otomatik sekmeler özelliği sekme yaprakları oluşturur, bunları doğru konuma yerleştirir ve PDF belgelerinin yer imi bağlantılarını kullanarak sekme kulaklığı içeriğini otomatik olarak doldurur.

Otomatik sekmeler özellikle eğitim kılavuzları, raporlar veya kurs paketleri gibi bölümlerin iyi tanımlanmış olmasını gerektiren uzun belgelerde yarar sağlar.

Egzersiz hedefleri

- Otomatik sekmeler kullanarak PDF yer imlerini dönüştürme.

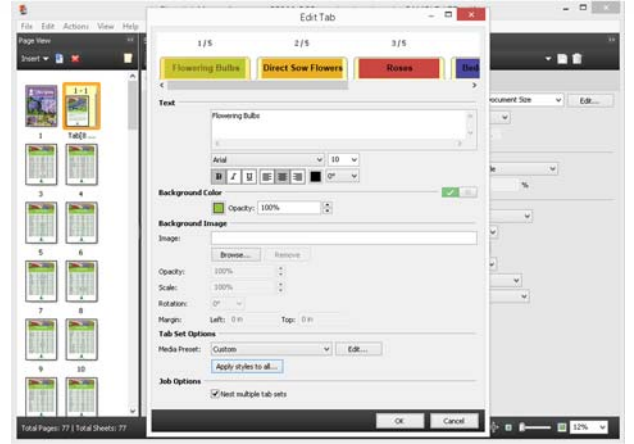
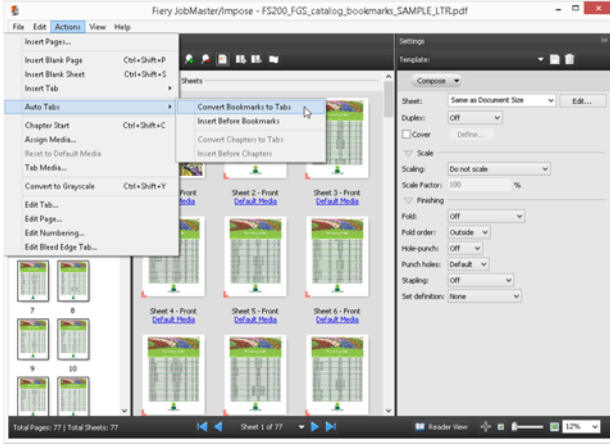
Ek kaynaklar

Ek yazılım indirmeleri, eğitim kaynakları ve daha fazlası için [Fiery çevrimiçi kaynakları](#) bölümüne gidin.

Başlamadan Önce

- Fiery Command WorkStation 5.7 ® veya sonraki sürümünü açın ve Fiery JobMaster'ı destekleyen en az bir Fiery Driven™ yazıcıya bağlayın.
 - Desteklenen yazıcıların güncellenmiş listesi için şu adrese gidin: www.efi.com/fieryjobmaster.
- Command WorkStation çalıştıran bilgisayarda Fiery JobMaster lisansını etkinleştirin.
- Fiery sunucusu Tutma kuyruğuna **FS200_FGS_catalog_bookmarks_SAMPL E_LTR.pdf** veya **FS200_FGS_catalog_bookmarks_SAMPL E_A4.pdf** örnek dosyasını yerleştirin. Dosyayı Command WorkStation Tutuldu listesine sürükleyin veya Command WorkStation AI menü seçeneğini kullanın.

FS200 Nasıl yapılır kılavuzu: Otomatik sekmeler



Otomatik sekmeler kullanarak PDF yer imlerini dönüştürme

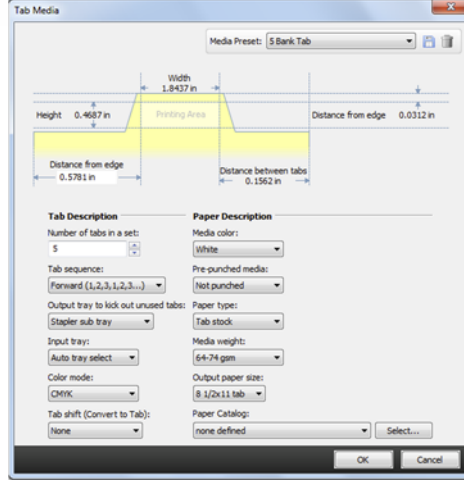
1. Command WorkStation Tutuldu listesinde **FS200_FGS_catalog_bookmarks_SAMPLE_LTR.pdf** veya **FS200_FGS_catalog_bookmarks_SAMPLE_A4.pdf** dosyasını seçin. Ardından sağ tıklatarak **JobMaster** seçimini yapın.
2. JobMaster penceresinde **Eylemler > Otomatik sekmeler > Yer imlerini sekmelere dönüştür** seçeneklerini belirleyin.
3. Sekmeyi düzenle penceresinde sekme metni ve arka plan rengini değiştirin.
4. Yazı tipini **Arial**, yazı tipi boyutunu ise **10** olarak değiştirin.
5. Sekme seti seçenekleri alanında **Stilleri tümüne uygula** onay kutusunu işaretleyin. **Metin stilleri** hariç tüm seçenek onay kutularını temizleyerek **Uygula** düğmesini tıklatın. Bu tüm sekmelere aynı font ve font boyutunu uygulayacaktır.
6. Sekme metnine bir arka plan rengi eklemek için simgesini tıklatın. Simge simgesine dönüştükten sonra Arka plan rengi'ni seçin.
7. Bu örnek için her bir sekme bölüm rengine yönelik RGB değerlerini belirleyin. Aşağıdaki tablo bilgisine göre arka plan rengini tanımlayın.

Sekme konumu	Sekme metni	Arka plan rengi
Sekme 1/5	Çiçek tomurcukları	141 198 63
Sekme 2/5	Direk Tohum Çiçekler	230 174 51
Sekme 3/5	Güller	201 69 68
Sekme 4/5	Çiçekleri Dikmek	79 76 160
Sekme 5/5	Uzun ömürlü bitki	34 163 203

Gezinme ipuçları: Sekmeleri düzelt penceresinde sekmeler arasında hızla atlamak için klavye kısayollarını kullanın. Mac cihazında command-sağ (veya sol) ok ve Windows® cihazında Ctrl-sağ (veya sol) oku kullanın.

*Arka plan rengi: Sık kullanılan renkler için bir renk paleti oluşturun. Her yeni rengi tanımladıkça Özel renklere eklemek için önce Özel renkler altındaki renk kutusunu, ardından **Özel renklere ekle** seçeneğini tıklatın. Bu işlem, gelecekteki işler için size zaman kazandırır.*

8. Sekme seti seçenekleri alanında Ortam ön ayarı için **5 kümeli sekme** seçimini yapın. Henüz bir ortam ön ayarı oluşturulmamışsa Ortam ön ayarı yanındaki **Düzenle** seçeneğini tıklatın.



9. Sekme ortamı iletişim kutusunda bir set içindeki Sekme sayısını **5** olarak doğrulayın.
10. Bu örnekte, Sekme sıralama için **İleri** varsayılan seçimini kullanın.

Sekmeleri yazdırmak için kullandığınız sekmeli kağıt ve ortam kasetine uygun sekme sırasını seçin.

11. Kullanılmayan sekmeleri çıkarmak için Çıktı kasetini belirleyin. (Bu seçenekler yazıcıya göre değişecektir).
12. Ortam, kaset veya Paper Catalog dahil olmak üzere ortama ek ayarlar atamaya devam edin.
13. İstedığınız tüm ayarları tamamladıktan sonra Ortam ön ayarı yanındaki **disk** simgesini tıklatın.
14. Ön ayarınızı **5 kümeli sekme** olarak adlandırın ve **Tamam** düğmesini tıklatın.
15. Seçilen ortam ön ayarı **5 kümeli sekme** olarak gösterilecektir.

Medya ön ayarları gelecekteki işlerde kullanmak için sekme şablonlarını kaydedecektir. Değişken sekme medyası için birden fazla ön ayar kaydedebilirsiniz.

16. Sekmeyi düzenle penceresinden çıkmak için **Tamam** düğmesini tıklatın.
17. Ayarlar bölmesinde ek ayarları belirleyin.
18. **Dosya > Kaydet** seçeneklerini tıklatın.
19. Normal iş olarak **kaydedin** ve **Tamam** düğmesini tıklatın.
20. JobMaster'ı kapatmak için **Dosya > Çıkış** seçeneklerini tıklatın. Buna alternatif olarak, köşedeki kırmızı **X** işaretini de tıklatabilirsiniz.
21. İş, yazdırmaya hazırdır.

EFI başarıya ulaştırır.

EFI en yeni ve gelişmiş teknolojiye sahip poster baskısı için geniş formatlı inkjet yazıcılar, ambalaj, tekstil ve seramik sektörleri için dijital baskı sistemleri ve mürekkeplerini üretir. Bunların yanında baskı sunucu sistemleri, kişiye özel dokümanlar, üretim ve rekabet gücünüzü arttıracak iş yönetim ve iş akışı çözümleri geliştirmektedir. Daha geniş bilgi için www.efi.com sitesini ziyaret edebilir veya +31(20)20658 8000 nolu telefonu arayabilirsiniz.



Nothing herein should be construed as a warranty in addition to the express warranty statement provided with EFI products and services.

The APPS logo, AutoCal, Auto-Count, Balance, Best, the Best logo, BESTColor, BioVu, BioWare, ColorPASS, Colorproof, ColorWise, Command WorkStation, CopyNet, Cretachrom, Cretaprint, the Cretaprint logo, Cretaprinter, Cretaroller, DockNet, Digital StoreFront, DirectSmile, DocBuilder, DocBuilder Pro, DocStream, DSFdesign Studio, Dynamic Wedge, EDOX, EFI, the EFI logo, Electronics For Imaging, Entrac, EPCount, EPPhoto, EPRegister, EPStatus, Estimate, ExpressPay, Fabrivid, Fast-4, Fiery, the Fiery logo, Fiery Driven, the Fiery Driven logo, Fiery JobFlow, Fiery JobMaster, Fiery Link, Fiery Prints, the Fiery Prints logo, Fiery Spark, FreeForm, Hagen, Inktenzity, Inkware, Jettrion, the Jettrion logo, LapNet, Logic, MiniNet, Monarch, MicroPress, OneFlow, Pace, PhotoXposure, Printcafe, PressVu, PrinterSite, PrintFlow, PrintMe, the PrintMe logo, PrintSmith, PrintSmith Site, PrintStream, Print to Win, Prograph, PSI, PSI Flexo, Radius, Rastek, the Rastek logo, Remoteproof, RIPChips, RIP-While-Print, Screenproof, SendMe, Sincrolor, Splash, Spot-On, TrackNet, UltraPress, UltraTex, UltraVu, UV Series 50, VisualCal, VUTEk, the VUTEk logo, and WebTools are trademarks of Electronics For Imaging, Inc. and/or its wholly owned subsidiaries in the U.S. and/or certain other countries.