

# Procedimiento para FS200:

Producir documentos con pestañas con borde con sangrado



# Procedimiento para FS200: Producir documentos con pestañas con borde con sangrado

## Descripción de las características

Fiery® JobMaster es un componente clave de Fiery Workflow Suite. JobMaster proporciona funciones avanzadas de preparación de trabajos en formato PDF. Con Fiery JobMaster, los usuarios pueden imprimir pestañas con configuración de borde a sangre en cada página de una sección, con una posición de pestaña incremental para cada capítulo sucesivo.

Las aplicaciones incluyen libros, manuales o catálogos.

## Objetivos

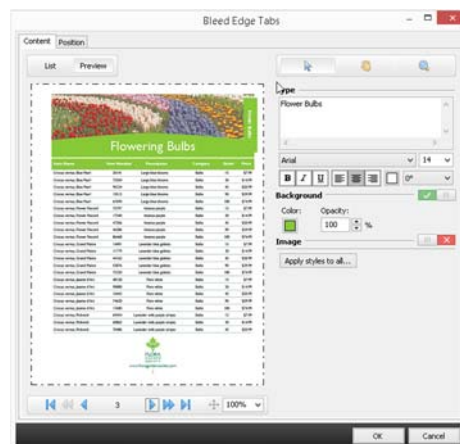
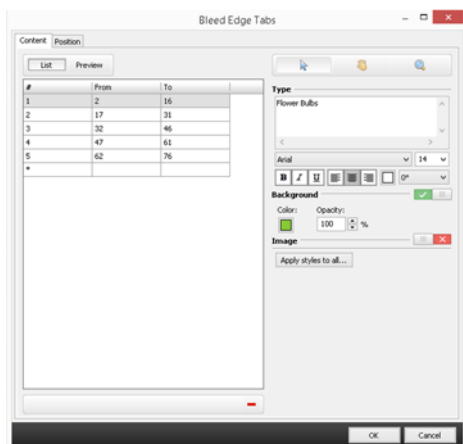
- Definir pestañas con borde con sangrado

## Recursos adicionales

Para obtener descargas de software, recursos de formación y mucho más, vaya a [Recursos en línea de Fiery](#).

## Antes de comenzar

- Fiery Command WorkStation 5.7 ® o una versión posterior debe estar abierto y conectado a, al menos, una impresora Fiery Driven™ que sea compatible con Fiery JobMaster.
  - Para ver una lista actualizada de las impresoras compatibles, vaya a [www.efi.com/fieryjobmaster](http://www.efi.com/fieryjobmaster).
- Active la licencia Fiery JobMaster en el ordenador en el que esté ejecutando Command WorkStation.
- Coloque el archivo **FS200\_FGS\_Catalog\_bleed\_edge\_tabs\_SAMPLE\_LTR.pdf** o **FS200\_FGS\_Catalog\_bleed\_edge\_tabs\_SAMPLE\_A4.pdf** en la cola En espera del servidor Fiery. Arrastre el archivo a la lista En espera de Command WorkStation o utilice la opción de menú Importar de Command WorkStation.
- Asegúrese de que la impresora y el servidor Fiery hayan sido calibrados antes de imprimir nada.





## Definir pestañas con borde con sangrado

1. Seleccione el archivo **FS200\_FGS\_Catalog\_bleed\_edge\_tabs\_SAMPLE\_LTR.pdf** o **FS200\_FGS\_Catalog\_bleed\_edge\_tabs\_SAMPLE\_A4.pdf** en la lista En espera de Command Workstation. A continuación, haga clic con el botón derecho y seleccione **JobMaster**. O bien, haga clic en el icono **JobMaster** de la barra de herramientas si se ya ha agregado.
2. En el panel Configuración, seleccione **8 1/2** o **A4** como tamaño de hoja.
3. En Dúplex, seleccione **Superior-Superior**.
4. Haga clic con el botón derecho en una página seleccionada y seleccione **Editar pestaña con borde con sangrado**. O bien, haga clic en **Acciones > Editar pestaña con borde con sangrado**
5. Se abrirá la ventana Pestañas con borde con sangrado. En la ventana de la pestaña Contenido, introduzca el **Rango de páginas**, el **Texto de la pestaña** y el **Color** de acuerdo con la información del siguiente cuadro.

Rango de páginas	Texto de pestaña	Color
2-16	Bulbos de flores	141 198 63
17-31	Flores de siembra directa	230 174 51
32-46	Rosas	201 69 68
47-61	Flores para parterres	79 76 160
62-76	Perennes	34 163 203

- a. Introduzca los números de rango de páginas en la ventana De y A. Use la tecla Tab después de introducir cada número de rango de páginas para avanzar a la siguiente entrada.
- b. Introduzca el texto de la pestaña para cada sección en la ventana Tipo.
- c. Cambie el Tipo a **Arial** y el Tamaño de tipo a **14**.
- d. Haga clic en **Aplicar estilos a todos**. Deseleccione todas las casillas de verificación de opciones excepto **Estilos de texto** y haga clic en **Aplicar**. Esto aplicará solo los estilos de texto a todas las pestañas.
- e. Seleccione cada rango de páginas y defina el color de cada sección.

- f. Para agregar un color de fondo en el campo de texto de la pestaña, haga clic en . Cuando el icono cambie a , seleccione el Color de fondo. Haga clic en el **Color de fondo** y elija un selector de color. Seleccione las barras deslizantes RGB para especificar los valores RGB del color de cada sección de la pestaña. Defina el color de fondo teniendo en cuenta la información del cuadro.

*Para eliminar un rango de páginas, seleccione el **icono Eliminar** (signo menos rojo) en la parte inferior.*

*Cree una paleta de colores para los colores que utiliza frecuentemente arrastrando cada color nuevo al cuadro de la paleta de colores a medida que define cada color. Ahorre tiempo creando primero la paleta de colores completa, antes de seleccionar cada sección y asignar el color.*

**Aplicar estilos a todas...** permite seleccionar qué opciones se aplicarán a todas las secciones de pestañas, después haga clic en **Aplicar**. (Etiqueta de pestaña, Estilos de texto, Estilos de fondo y Estilos de imagen o Aplicar estilos a las pestañas de la misma posición).

6. Seleccione **Presentación preliminar de contenido** para ver el documento con los valores introducidos. Aquí puede realizar cambios en el texto de la pestaña y el color de fondo y ver una actualización activa en la presentación preliminar.
7. Seleccione la pestaña Posición para definir opciones adicionales de posición y tamaño de las pestañas. Para este ejemplo, mantenga la configuración por omisión y Número de pestañas: **5**
8. En el Área de impresión, establezca la Distancia del borde para el lado en **0,25** para este ejemplo.
9. Seleccione **Aceptar** cuando haya terminado de ver o cambiar las opciones adicionales.

*La ventana Posición incluye opciones para el número de pestañas, la posición y la impresión de las pestañas de borde con sangrado y también el estilo de repetición.*

10. Guarde el documento y cierre **JobMaster**.
11. Haga clic en **Archivo > Guardar**.
12. **Guarde** el trabajo como un trabajo normal. Introduzca un nombre nuevo y haga clic en **Aceptar** cuando haya terminado.
13. Abra Propiedades del trabajo y seleccione un cuadernillo en línea y las opciones de terminación de cuadernillo y guillotina en línea para la impresora, si están disponibles.
14. Ahora está preparado para imprimir su documento.

## EFI impulsa su éxito.

Desarrollamos tecnologías innovadoras para la fabricación de señalización, embalaje, textiles, baldosas de cerámica y documentos personalizados, con una amplia gama de impresoras, tintas, sistemas frontales digitales y un conjunto completo empresarial y de producción que transforma y agiliza todo el proceso de producción para aumentar así su competitividad y potenciar la productividad. Visite [www.efi.com](http://www.efi.com) o llame al 900 838078 (España) para más información.



Nothing herein should be construed as a warranty in addition to the express warranty statement provided with EFI products and services.

The APPS logo, AutoCal, Auto-Count, Balance, Best, the Best logo, BESTColor, BioVu, BioWare, ColorPASS, Colorproof, ColorWise, Command WorkStation, CopyNet, Cretachrom, Cretaprint, the Cretaprint logo, Cretaprinter, Cretaroller, DockNet, Digital StoreFront, DirectSmile, DocBuilder, DocBuilder Pro, DocStream, DSFdesign Studio, Dynamic Wedge, EDOX, EFI, the EFI logo, Electronics For Imaging, Entrac, EPCount, EPPhoto, EPRegister, EPStatus, Estimate, ExpressPay, Fabrivu, Fast-4, Fiery, the Fiery logo, Fiery Driven, the Fiery Driven logo, Fiery JobFlow, Fiery JobMaster, Fiery Link, Fiery Prints, the Fiery Prints logo, Fiery Spark, FreeForm, Hagen, InktenSity, Inkware, Jettrion, the Jettrion logo, LapNet, Logic, MiniNet, Monarch, MicroPress, OneFlow, Pace, PhotoXposure, Printcafe, PressVu, PrinterSite, PrintFlow, PrintMe, the PrintMe logo, PrintSmith, PrintSmith Site, PrintStream, Print to Win, Prograph, PSI, PSI Flexo, Radius, Rastek, the Rastek logo, Remoteproof, RIPChips, RIP-While-Print, Screenproof, SendMe, Sincrolor, Splash, Spot-On, TrackNet, UltraPress, UltraTex, UltraVu, UV Series 50, VisualCal, VUTEk, the VUTEk logo, and WebTools are trademarks of Electronics For Imaging, Inc. and/or its wholly owned subsidiaries in the U.S. and/or certain other countries.