

# FS200 手順: ブリードエッジ タブを持つ ドキュメントを作成する



# FS200 手順:ブリードエッジ タブを持つドキュメントを作成する

## 機能概要

Fiery® JobMaster は Fiery Workflow Suite の主要コンポーネントです。JobMaster は、高度な PDF ベースのジョブ準備機能を提供します。Fiery JobMaster でブリードエッジ設定を使用すると、連続する章ごとにタブ位置をインクリメントして、セクションの各ページにタブ イヤーを印刷することができます。

用途には本、マニュアル、カタログなどがあります。

## ゴール

- ブリードエッジ タブを定義する

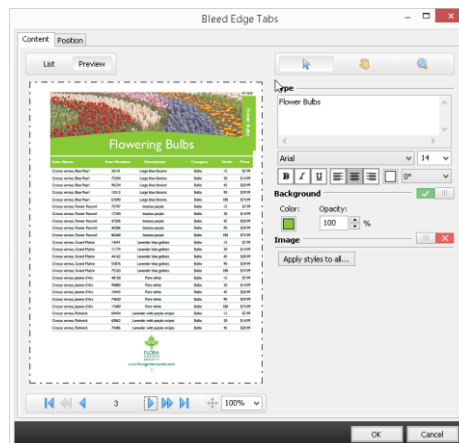
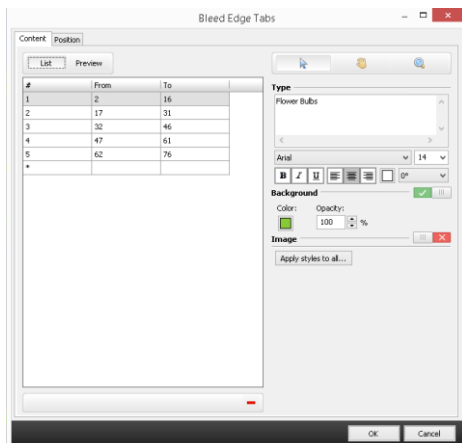
## その他のリソース

その他のソフトウェア ダウンロードやトレーニング リソースについては、[Fiery オンライン リソース](#)を参照してください。

## はじめに

- Fiery Command WorkStation 5.7 ® (またはそれ以降) を起動し、少なくとも 1 つ以上の Fiery Driven™ プリンターに接続してください。プリンターは Fiery JobMaster をサポートしている必要があります。
  - 対応プリンターの最新の一覧は、[www.efi.com/fiery.jobmaster](http://www.efi.com/fiery.jobmaster) で参照できます。
- Command WorkStation を実行しているコンピュータで Fiery JobMaster のライセンスをアクティベートします。
- ファイル (FS200\_FGS\_Catalog\_bleed\_edge\_tabs\_SAMPLE\_LTR.pdf または FS200\_FGS\_Catalog\_bleed\_edge\_tabs\_SAMPLE\_A4.pdf) を Fiery サーバーの待機キューに送ります。ファイルを Command WorkStation の待機リストにドラッグするか、Command WorkStation 内のインポート メニュー オプションを使用してください。
- 印刷を開始する前にプリンターと Fiery サーバーのキャリブレーションを行ってください。

## FS200 手順: ブリードエッジ タブを持つドキュメントを作成する





## ブリードエッジ タブを定義する

1. Command WorkStation の待機リストで **S200\_FGS\_Catalog\_bleed\_edge\_tabs\_SAMPLE\_LTR.pdf** または **FS200\_FGS\_Catalog\_bleed\_edge\_tabs\_SAMPLE\_A4.pdf** ファイルを選択します。右クリックして「**JobMaster**」を選択します。もしくは、ツールバーの「**JobMaster**」アイコンをクリックします (このアイコンが追加されている場合)。
2. 「設定」ペインでシート サイズとして「**8 1/2**」または「**A4**」を選択します。
3. 「両面」で「**上と上を合わせる**」を選択します。
4. 選択されているページを右クリックし、「**ブリード エッジ タブ編集**」を選択します。または、「**アクション**」 > 「**ブリード エッジ タブ編集**」をクリックします。
5. 「ブリード エッジ タブ」ウィンドウが表示されます。「内容」タブ ウィンドウで、下の表に記載されている情報に従って、「**ページ範囲**」、「**タブ テキスト**」、および「**カラー**」を入力します。

ページ範囲	タブ テキスト	カラー
2-16	球根	141 198 63
17-31	直まきの花	230 174 51
32-46	バラ	201 69 68
47-61	花壇用の花	79 76 160
62-76	多年生植物	34 163 203

- a. ページ範囲の数字を「開始」ウィンドウと「終了」ウィンドウに入力します。各ページ範囲の数字を入力したら、タブ キーを使用して次の入力に進みます。
- b. 各セクションのタブ テキストを「タイプ」ウィンドウに入力します。
- c. フォントを「**Arial**」に、フォント サイズを「**14**」に変更します。
- d. 「**すべてにスタイルを適用**」をクリックします。「**テキスト スタイル**」を除くすべてのオプションのチェック ボックスをクリアし、「**適用**」をクリックします。これによって、フォントのテキスト スタイルのみがすべてのタブに適用されます。
- e. 各ページ範囲を選択し、各セクションのカラーを定義します。

- f. タブ テキスト フィールドに背景色を追加するには、 をクリックします。アイコンが  に変わったら、「背景色」を選択します。「背景色」をクリックし、カラー ピッカーを選択します。RGB スライダーを選択し、各タブ セクションのカラーの RGB 値を指定します。表に従って、背景色を定義します。

ページ範囲を削除するには、下部の「**削除**」アイコン (赤いマイナス記号) を選択します。

新しいカラーを定義するたびにカラー パレット ボックスにドラッグして、よく使うカラーのカラー パレットを作成します。最初に完全なカラー パレットを作成してから、各セクションを選択し、カラーを割り当てることによって、時間を節約できます。

「**すべてにスタイルを適用**」では、すべてのタブ セクションに適用するオプションを選択し、クリックして**適用**することができます (「テキストラベル」、「テキストスタイル」、「背景スタイル」、「画像スタイル」、または「同じ位置のタブにスタイル適用」)。

6. 「内容」の「**プレビュー**」を選択して、入力した設定でドキュメントを表示します。これで、タブテキストと背景色を変更し、プレビューでリアルタイム更新を確認できます。
7. 「位置」タブを選択して、追加のタブ位置とサイズのオプションを定義します。この例では、デフォルト設定のままにします。タブ数は**5** です。
8. この例では、「印刷領域」で「左右」の「端からの距離」を「**0.25**」に設定します。
9. 追加のオプションの表示または変更が完了したら、「**OK**」をクリックします。

「位置」ウィンドウには、タブの数、ブリッド タブの位置と印刷、および繰り返しスタイルに関するオプションが表示されます。

10. ドキュメントを保存し、**JobMaster** を閉じます。
11. 「**ファイル**」 > 「**保存**」をクリックします。
12. ジョブを通常のジョブとして**保存**します。新しい名前を入力し、完了したら「**OK**」をクリックします。
13. 「ジョブのプロパティ」を開き、利用可能であればプリンターのインライン ブックレットおよびトリムの仕上げオプションを選択します。
14. 以上の手順が完了すると、ドキュメントを印刷できる状態になります。

## EFIはお客さまのビジネスの発展をお手伝いします

EFIは看板・パッケージ・繊維製品・セラミックタイル・パーソナライズされた書類の制作のための革新的テクノロジーを開発しています。EFIの提供する様々なプリンター・インク・デジタルフロントエンド・総合的ビジネスソリューション及び生産ワークフローにより、生産プロセスを改良・簡素化することで、印刷業界で圧倒的な競争力と高い生産性を手に入れることができます。詳細は：<http://www.efi.co.jp>まで。



Nothing herein should be construed as a warranty in addition to the express warranty statement provided with EFI products and services.

The APPS logo, AutoCal, Auto-Count, Balance, Best, the Best logo, BESTColor, BioVu, BioWare, ColorPASS, Colorproof, ColorWise, Command WorkStation, CopyNet, Cretachrom, Cretaprint, the Cretaprint logo, Cretaprinter, Cretaroller, DockNet, Digital StoreFront, DirectSmile, DocBuilder, DocBuilder Pro, DocStream, DSFdesign Studio, Dynamic Wedge, EDOX, EFI, the EFI logo, Electronics For Imaging, Entrac, EPCount, EPPhoto, EPRegister, EPStatus, Estimate, ExpressPay, Fabrivu, Fast-4, Fiery, the Fiery logo, Fiery Driven, the Fiery Driven logo, Fiery JobFlow, Fiery JobMaster, Fiery Link, Fiery Prints, the Fiery Prints logo, Fiery Spark, FreeForm, Hagen, Inktenzity, Inkware, Jettrion, the Jettrion logo, LapNet, Logic, MiniNet, Monarch, MicroPress, OneFlow, Pace, PhotoXposure, Printcafe, PressVu, PrinterSite, PrintFlow, PrintMe, the PrintMe logo, PrintSmith, PrintSmith Site, PrintStream, Print to Win, Prograph, PSI, PSI Flexo, Radius, Rastek, the Rastek logo, Remoteproof, RIPChips, RIP-While-Print, Screenproof, SendMe, Sincrolor, Splash, Spot-On, TrackNet, UltraPress, UltraTex, UltraVu, UV Series 50, VisualCal, VUTEk, the VUTEk logo, and WebTools are trademarks of Electronics For Imaging, Inc. and/or its wholly owned subsidiaries in the U.S. and/or certain other countries.