

FS200 사용 방법: 블리드 가장자리 색인을 사용하여 문서 생성



FS200 사용 방법: 블리드 가장자리 색인을 사용하여 문서 생성

기능 개요

Fiery® JobMaster 는 Fiery Workflow Suite 의 핵심 구성 요소입니다. JobMaster 는 고급 PDF 기반 작업 준비 기능을 제공합니다. 사용자는 Fiery JobMaster 를 통해 색션의 각 페이지에 블리드 가장자리 설정을 적용하고 이어지는 각 장에 대해 색인 위치를 늘리면서 색인 이어를 인쇄할 수 있습니다.

적용 분야에는 책, 매뉴얼 또는 카탈로그가 포함됩니다.

목표

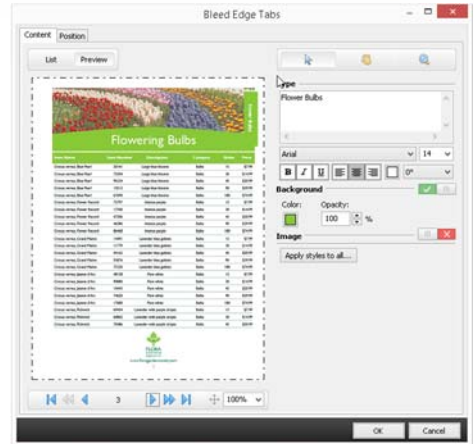
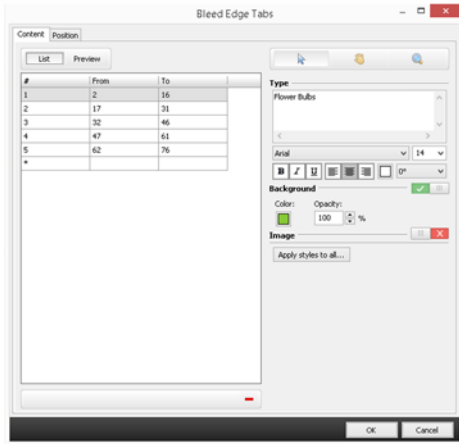
- 블리드 가장자리 색인 정의

추가 리소스

추가 소프트웨어 다운로드, 교육 리소스 등을 보려면 [Fiery 온라인 리소스](#)를 방문하십시오.

시작하기 전에

- Fiery Command WorkStation 5.7® 이상을 열고 Fiery JobMaster 를 지원하는 하나 이상의 Fiery Driven™ 프린터에 연결하십시오.
 - 지원되는 프린터 최신 목록을 보려면 www.efi.com/fieryjobmaster 를 방문하십시오.
- Command WorkStation 을 실행하는 컴퓨터에서 Fiery JobMaster 라이선스를 활성화합니다.
- Fiery server 대기 대기열에 샘플 파일 **FS200_FGS_Catalog_bleed_edge_tabs_SAMPLE_LTR.pdf** 또는 **FS200_FGS_Catalog_bleed_edge_tabs_SAMPLE_A4.pdf** 를 넣습니다. Command WorkStation 보류 목록으로 파일을 끌어오거나 Command WorkStation 가져오기 메뉴 옵션을 사용합니다.
- 출력을 인쇄하기 전에 프린터와 Fiery server 가 보정되었는지 확인합니다.



블리드 가장자리 색인 정의

1. Command WorkStation 보류 목록에서 **FS200_FGS_Catalog_bleed_edge_tabs_SAMPLE_LTR.pdf** 또는 **FS200_FGS_Catalog_bleed_edge_tabs_SAMPLE_A4.pdf** 파일을 선택합니다. 그런 다음 마우스 오른쪽 버튼을 클릭하여 **JobMaster** 를 선택합니다. 또는 도구 모음에서 **JobMaster** 아이콘을 클릭합니다(추가된 경우).
2. 설정 창에서 시트 크기로 **8 1/2** 또는 **A4** 를 선택합니다.
3. 양면의 경우 **상단-상단**을 선택합니다.
4. 선택된 페이지를 마우스 오른쪽 버튼으로 클릭하고 **블리드 가장자리 색인 편집**을 선택합니다. 또는 **동작 > 블리드 가장자리 색인 편집**을 클릭합니다.
5. 블리드 가장자리 색인 창이 열립니다. 내용 색인 창에서 아래 차트 정보를 사용하여 **페이지 범위**, **색인 텍스트** 및 **색상**를 입력합니다.

| 페이지 범위 | 색인 텍스트 | 색상 |
|--------|--------|------------|
| 2-16 | 꽃 구근 | 141 198 63 |
| 17-31 | 곤뿌림 꽃 | 230 174 51 |
| 32-46 | 장미 | 201 69 68 |
| 47-61 | 화단 | 79 76 160 |
| 62-76 | 숙근초 | 34 163 203 |

- a. 시작 및 끝 창에 페이지 범위 숫자를 입력합니다. 각 페이지 범위 숫자를 입력한 후 **tab** 키를 사용하여 다음 항목으로 이동합니다.
- b. 각 섹션에 대한 색인 텍스트를 유형 창에 입력합니다.
- c. 글꼴을 **Arial** 로, 글꼴 크기를 **14** 로 변경합니다.
- d. **모두 스타일 적용**을 클릭합니다. **텍스트 스타일**을 제외한 모든 옵션 확인란 선택을 지우고 **적용**을 클릭합니다. 그러면 글꼴 텍스트 스타일만 모든 색인에 적용됩니다.
- e. 각 페이지 범위를 선택하고 각 섹션에 대한 색상을 정의합니다.
- f. 색인 텍스트 필드에 배경색을 추가하려면 을 클릭합니다. 아이콘이 으로 변경되면 배경색을 선택합니다. **배경색**을 클릭하고 색상 선택기를 선택합니다. **RGB** 슬라이더를 선택하여 각 색인 섹션 색의 **RGB** 값을 지정합니다. 차트에 따라 배경색을 정의합니다.

페이지 범위를 삭제하려면 맨 아래의 **제거 아이콘**(빨간색 - 기호)을 선택합니다.

각 색을 정의하면서 새로운 각 색을 색 팔레트 상자에 끌어서 놓으면 자주 사용되는 색의 색 팔레트를 생성할 수 있습니다. 각 색션을 선택하여 색을 할당하기 전에 완전한 색 팔레트를 먼저 만들면 시간이 절약됩니다.

모두 스타일 적용...을 사용하면 모든 색인 색션에 적용할 옵션을 선택한 다음 한 번의 클릭으로 적용할 수 있습니다. (색인 라벨, 텍스트 스타일, 배경색 스타일 및 이미지 스타일 또는 같은 위치의 색인에 스타일 적용).

6. **내용 미리 보기**를 선택하여 입력한 설정이 적용된 문서를 봅니다. 여기서 색인 텍스트 및 배경색을 변경하고 업데이트된 사항을 실시간으로 미리 볼 수 있습니다.
7. 위치 색인을 선택하여 부가적인 색인 위치 및 크기 옵션을 정의합니다. 이 예에서는 기본 설정과 색인 수를 그대로 둡니다. **5**
8. 인쇄 영역에서 가장자리로부터의 거리를 설정합니다(이 예에서는 **0.25**).
9. 추가 옵션을 모두 확인하고 변경하면 **확인**을 클릭합니다.

위치 창에는 색인 수, 블리드 색인의 위치 및 인쇄와 반복 스타일에 대한 옵션이 포함됩니다.

10. 문서를 저장하고 **JobMaster** 를 닫습니다.
11. **파일 > 저장**을 클릭합니다.
12. 일반 작업으로 작업을 **저장**합니다. 새 이름을 입력하고 **확인**을 클릭합니다.
13. 작업 속성을 열고 가능한 경우 프린터에 대한 인라인 소책자와 트림 마감 옵션을 선택합니다.
14. 이제 문서를 인쇄할 준비가 되었습니다.

성공을 뒷받침하는 EFI.

EFI는 고객의 경쟁력을 높이고 생산성을 제고할 수 있도록 다양한 범주의 프린터, 잉크, 디지털 프론트엔드, 포괄적인 비즈니스 및 제조 워크플로우 제품군과 함께 간판, 포장재, 섬유, 세라믹 타일, 맞춤형 문서 등을 위한 혁신적인 제조 기술을 개발하여 전반적인 제조 공정을 간소화 및 혁신하고 있습니다. 자세한 내용을 보려면 www.efi.com에 방문하거나 0808 101 3484 또는 +44 (0)1246 298000으로 문의해 주십시오.



Nothing herein should be construed as a warranty in addition to the express warranty statement provided with EFI products and services.

The APPS logo, AutoCal, Auto-Count, Balance, Best, the Best logo, BESTColor, BioVu, BioWare, ColorPASS, Colorproof, ColorWise, Command WorkStation, CopyNet, Cretachrom, Cretaprint, the Cretaprint logo, Cretaprinter, Cretaroller, DockNet, Digital StoreFront, DirectSmile, DocBuilder, DocBuilder Pro, DocStream, DSFdesign Studio, Dynamic Wedge, EDOX, EFI, the EFI logo, Electronics For Imaging, Entrac, EPCount, EPPPhoto, EPRRegister, EPStatus, Estimate, ExpressPay, Fabrivid, Fast-4, Fiery, the Fiery logo, Fiery Driven, the Fiery Driven logo, Fiery JobFlow, Fiery JobMaster, Fiery Link, Fiery Prints, the Fiery Prints logo, Fiery Spark, FreeForm, Hagen, InktenSity, Inkware, Jettrion, the Jettrion logo, LapNet, Logic, MiniNet, Monarch, MicroPress, OneFlow, Pace, PhotoXposure, Printcafe, PressVu, PrinterSite, PrintFlow, PrintMe, the PrintMe logo, PrintSmith, PrintSmith Site, PrintStream, Print to Win, Prograph, PSI, PSI Flexo, Radius, Rastek, the Rastek logo, Remoteproof, RIPChips, RIP-While-Print, Screenproof, SendMe, Sincrolor, Splash, Spot-On, TrackNet, UltraPress, UltraTex, UltraVu, UV Series 50, VisualCal, VUTEk, the VUTEk logo, and WebTools are trademarks of Electronics For Imaging, Inc. and/or its wholly owned subsidiaries in the U.S. and/or certain other countries.