

Taşma kenarı sekmelerine sahip belgeler üretme



FS200 Nasıl yapılır kılavuzu: Taşma kenarı sekmelerine sahip belgeler üretme

Özelliğe genel bakış

Fiery® JobMaster, Fiery Workflow Suite'in önemli bir bileşenidir. JobMaster, gelişmiş PDF tabanlı iş hazırlama fonksiyonları sunar. Fiery JobMaster ile kullanıcılar bir bölümün her sayfasında taşma kenar ayarları ile etiket kulakçıklarını yazdırabilir ve sonrasındaki tüm bölümlerde etiket konumunu arttırarak devam ettirir.

Uygulamaya kitaplar, kılavuzlar veya kataloglar dahildir.

Hedefler

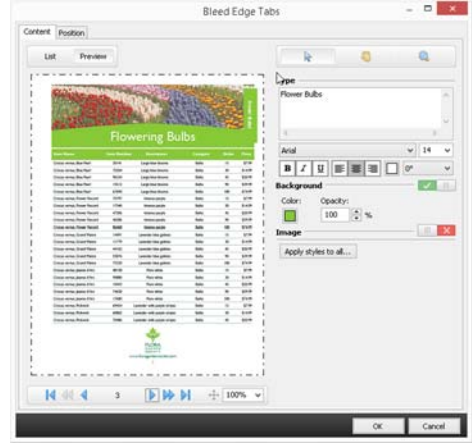
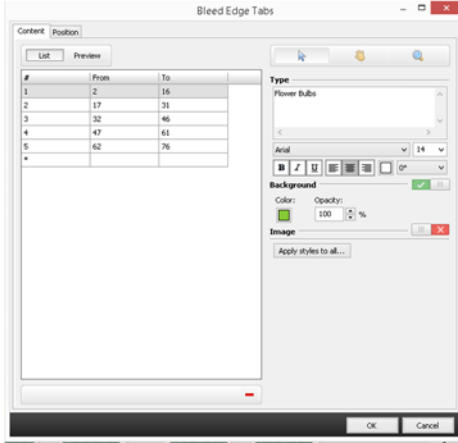
- Taşma kenarı sekmelerini tanımlama

Ek kaynaklar

Ek yazılım indirmeleri, eğitim kaynakları ve daha fazlası için [Fiery çevrimiçi kaynakları](#) bölümüne gidin.

Başlamadan Önce

- Fiery Command WorkStation 5.7 ® veya sonraki sürümünü açın ve Fiery JobMaster'ı destekleyen en az bir Fiery Driven™ yazıcıya bağlayın.
 - Desteklenen yazıcıların güncellenmiş listesi için www.efi.com/fieryjobmaster adresine gidin.
- Command WorkStation çalıştıran bilgisayarda Fiery JobMaster lisansını etkinleştirin.
- Fiery sunucusu Tutma kuyruğuna **FS200_FGS_Catalog_bleed_edge_tabs_SAMPLE_LTR.pdf** veya **FS200_FGS_Catalog_bleed_edge_tabs_SAMPLE_A4.pdf** dosyasını yerleştirin. Dosyayı Command WorkStation Tutuldu listesine sürükleyin veya Command WorkStation AI menü seçeneğini kullanın.
- Herhangi bir çıktı yazdırmadan önce yazıcı ve Fiery server'in birbirine kalibre edildiğinden emin olun.

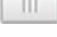



Taşma kenarı sekmelerini tanımlama

1. Command WorkStation Tutuldu listesinde **FS200_FGS_Catalog_bleed_edge_tabs_SAMPLE_LTR.pdf** veya **FS200_FGS_Catalog_bleed_edge_tabs_SAMPLE_A4.pdf** dosyasını seçin. Ardından sağ tıklayarak **JobMaster** seçimini yapın. Buna alternatif olarak, araç çubuğundan **JobMaster** simgesini (eklenmişse) tıklayın.
2. Ayarlar bölümünde yaprak boyutu için **8 1/2** veya **A4** seçimini yapın.
3. Çift taraflı için **Üst-üst** seçeneğini belirleyin.
4. Seçili bir sayfayı sağ tıklayarak **Taşma kenarı sekmesini düzenle** seçeneğini belirleyin. Buna alternatif olarak, **Eylemler > Taşma kenarı sekmesini düzenle** seçeneklerini tıklayın.
5. Taşma kenarı sekmeleri penceresi açılacaktır. İçerik sekme penceresinde, aşağıdaki tabloya göre **Sayfa aralığı**, **Sekme metni** ve **Renk** bilgilerini girin.

Sayfa aralığı	Sekme metni	Renk
2-16	Çiçek tomurcukları	141 198 63
17-31	Direk Tohum Çiçekler	230 174 51
32-46	Güller	201 69 68
47-61	Çiçekleri Dikmek	79 76 160
62-76	Uzun ömürlü bitki	34 163 203

- a. Buradan ve Buraya penceresinde sayfa aralığı numaralarını girin. Bir sonraki girdiye ilerlemek için her sayfa aralığını girdikten sonra tab tuşunu kullanın.
- b. Yaz penceresinde her bölüm için sekme metni girin.
- c. Fontu **Arial** olarak ve Font Boyutunu **14** olarak değiştirin.
- d. **Stilleri tümüne uygula** seçeneğini tıklayın. **Metin stilleri** hariç tüm seçenek onay kutularını temizleyerek **Uygula** düğmesini tıklayın. Bu tüm sekmelerin sadece font metin stillerine uygulanacak.
- e. Her bir sayfa aralığını seçim ve her bir bölüm için renk tanımlayın.

- f. Sekme metnine bir arka plan rengi eklemek için   simgesini tıklatın. Simgesine dönüşükten sonra Arka plan rengi'ni seçin. **Arka plan rengi** ögesini tıklatarak bir renk seçici belirleyin. Her bir sekme bölüm rengi için RGB değerlerini belirlemek üzere RGB kaydırıcıları seçin. Tablo bilgisine göre arka plan rengini tanımlayın.

*Bir sayfa aralığını silmek için alttaki **Kaldır simgesini** (kırmızı eksi sembolü) seçin.*

Her bir rengi tanımlarken her bir yeni rengi renk kutusu paletine sürükleyerek sık kullanılan renkler için bir renk paleti oluşturun. Her bir bölümü seçip rengi atamadan önce tam bir renk paleti oluşturarak zaman kazanın.

Stilleri tümüne uygula... seçeneği, tüm sekme bölümlerine hangi seçeneklerin uygulanacağını belirlemenizi sağlar ve ardından tek bir tıklatma ile **Uygular**. (Sekme etiketi, Metin stilleri, Arka plan stilleri ve Görüntü stilleri veya stilleri aynı konumdaki sekmelere uygula).

6. Belgenizi girilen ayarlarla görüntülemek için **İçerik önizleme** seçeneğini belirleyin. Buradan sekme metni ve arka plan renginde değişiklik yapabilir ve önizlemede canlı bir güncelleme görebilirsiniz.
7. Ek sekme konumlandırma ve boyut seçeneklerini tanımlamak için Konum sekmesini seçin. Bu örnek için varsayılan ayarları ve Sekme sayısını kullanın: **5**
8. Bu örnekte, Yazdırma alanında Yan için Kenardan mesafeyi **0,25** olarak ayarlayın.
9. Ek seçenekleri görüntüleme veya değiştirme işlemi sona erdiğinde **Tamam** düğmesini tıklatın.

Konum penceresi; sekme sayısı, taşma sekmesi konum ve yazdırması ve stili yinele için seçenekler içerir.

10. Belgeyi kaydedin ve **JobMaster**'ı kapatın.
11. **Dosya > Kaydet** seçeneklerini tıklatın.
12. İşinizi normal iş olarak **kaydedin**. Yeni bir ad girdikten sonra **Tamam** düğmesini tıklatın.
13. İş özellikleri'ni açın ve uygunsa yazıcınız için herhangi bir satır içi kitapçık ve kırpma sonlandırma seçeneğini belirleyin.
14. Şimdi belgenizi yazdırmaya hazırsınız.

EFI başarıya ulaştırır.

EFI en yeni ve gelişmiş teknolojiye sahip poster baskısı için geniş formatlı inkjet yazıcılar, ambalaj, tekstil ve seramik sektörleri için dijital baskı sistemleri ve mürekkeplerini üretir. Bunların yanında baskı sunucu sistemleri, kişiye özel dokümanlar, üretim ve rekabet gücünüzü arttıracak iş yönetim ve iş akışı çözümleri geliştirmektedir. Daha geniş bilgi için www.efi.com sitesini ziyaret edebilir veya +31(20)20658 8000 nolu telefonu arayabilirsiniz.



Nothing herein should be construed as a warranty in addition to the express warranty statement provided with EFI products and services.

The APPS logo, AutoCal, Auto-Count, Balance, Best, the Best logo, BESTColor, BioVu, BioWare, ColorPASS, Colorproof, ColorWise, Command WorkStation, CopyNet, Cretachrom, Cretaprint, the Cretaprint logo, Cretaprinter, Cretaroller, DockNet, Digital StoreFront, DirectSmile, DocBuilder, DocBuilder Pro, DocStream, DSFdesign Studio, Dynamic Wedge, EDOX, EFI, the EFI logo, Electronics For Imaging, Entrac, EPCount, EPPhoto, EPRegister, EPStatus, Estimate, ExpressPay, Fabrivid, Fast-4, Fiery, the Fiery logo, Fiery Driven, the Fiery Driven logo, Fiery JobFlow, Fiery JobMaster, Fiery Link, Fiery Prints, the Fiery Prints logo, Fiery Spark, FreeForm, Hagen, Inktenzity, Inkware, Jettrion, the Jettrion logo, LapNet, Logic, MiniNet, Monarch, MicroPress, OneFlow, Pace, PhotoXposure, Printcafe, PressVu, PrinterSite, PrintFlow, PrintMe, the PrintMe logo, PrintSmith, PrintSmith Site, PrintStream, Print to Win, Prograph, PSI, PSI Flexo, Radius, Rastek, the Rastek logo, Remoteproof, RIPChips, RIP-While-Print, Screenproof, SendMe, Sincrolor, Splash, Spot-On, TrackNet, UltraPress, UltraTex, UltraVu, UV Series 50, VisualCal, VUTEk, the VUTEk logo, and WebTools are trademarks of Electronics For Imaging, Inc. and/or its wholly owned subsidiaries in the U.S. and/or certain other countries.