





# FS200 操作說明：產生帶有修邊標籤的文件

## 功能概覽

Fiery® JobMaster 是 Fiery Workflow Suite 的重要元件。JobMaster 提供進階的 PDF 工作準備功能。有了 Fiery JobMaster，使用者可在區段中的每一頁列印帶有修邊設定的標籤耳，每個後續章節都具有遞增的標籤位置。

應用方式包含書籍、手冊或型錄。

## 目標

- 定義修邊標籤

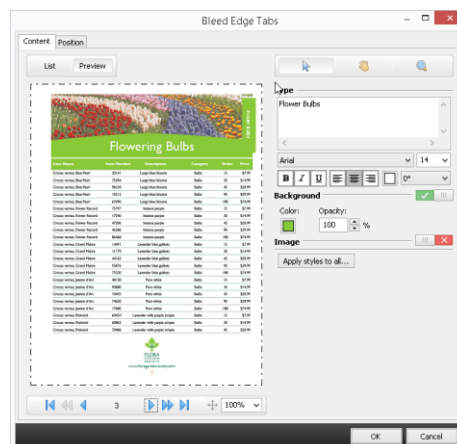
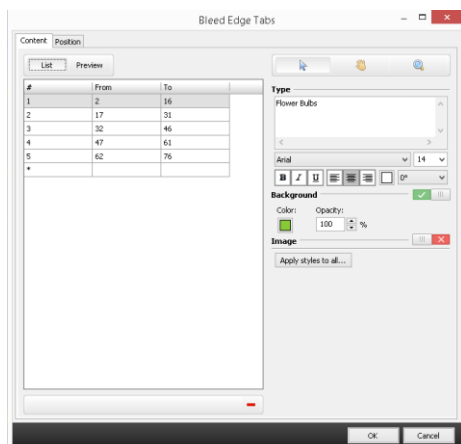
## 其他資源

如需其他軟體下載、訓練等更多資源，請移至 [Fiery 線上資源](#)。

## 在您開始之前

- 開啟 Fiery Command WorkStation 5.7 ® 或更新版，並連接至少一台支援 Fiery JobMaster 的 Fiery Driven™ 印表機。
  - 如需更新的支援印表機清單，請前往 [www.efi.com/fiery.jobmaster](http://www.efi.com/fiery.jobmaster)。
- 在執行 Command WorkStation 的電腦中啟用 Fiery JobMaster 授權。
- 將檔案 `FS200_FGS_Catalog_bleed_edge_tabs_SAMPLE_LTR.pdf` 或 `FS200_FGS_Catalog_bleed_edge_tabs_SAMPLE_A4.pdf` 置於 Fiery 伺服器的「保留」佇列。將檔案拖曳至 Command WorkStation 的「已保留」清單，或使用 Command WorkStation「匯入」功能表選項。
- 確認印表機和 Fiery 伺服器在列印任何輸出前已經過校正。





## 定義修邊標籤

1. 選取 Command WorkStation 「已保留」清單中的 FS200\_FGS\_Catalog\_bleed\_edge\_tabs\_SAMPLE\_LTR.pdf 或 FS200\_FGS\_Catalog\_bleed\_edge\_tabs\_SAMPLE\_A4.pdf 檔案。然後，按滑鼠右鍵選取「JobMaster」。或者按一下工具列的「JobMaster」(若已新增)。
2. 在「設定」窗格中，針對紙張尺寸選取「8 1/2」或「A4」。
3. 如果為「雙面」，請選取「上-上」。
4. 在選取的頁面上按滑鼠右鍵，然後選取「編輯修邊標籤」。或按一下「動作」>「編輯修邊標籤」。
5. 「修邊標籤」視窗隨即開啟。在「內容標籤」視窗，使用以下圖表資訊輸入「頁面範圍」、「標籤文字」和「色彩」。

頁數範圍	標籤文字	色彩
2-16	花球根	141 198 63
17-31	直接播種花卉	230 174 51
32-46	玫瑰	201 69 68
47-61	適合在花壇種植的花卉	79 76 160
62-76	多年生花卉	34 163 203

- a. 在「起迄」視窗中輸入將頁面範圍號碼。輸入每一個頁面範圍號碼後，請使用 Tab 鍵移至下一個項目。
- b. 在「類型」視窗中輸入各區段的標籤文字。
- c. 將「字型」變更為 **Arial**，並將「字型大小」變更為 **14**。
- d. 按一下「全部套用樣式」。清除「文字樣式」以外的所有選項核取方塊，然後按一下「套用」。如此只會將字型文字樣式套用至所有標籤。
- e. 選取每一個頁面範圍並定義各區段的色彩。
- f. 若要將背景色彩新增至標籤文字欄位，請按一下 。當圖示變更為 ，請選取「背景色彩」。按一下「背景色彩」，並選擇色彩選擇器。選取 RGB 滑桿以針對每個標籤區段色彩指定 RGB 值。根據圖表定義背景色彩。



若要刪除頁面範圍，請選取底部的「**移除圖示**」(紅色減號)。

當您定義每個色彩時，可將每個新色彩拖曳至調色盤方塊以建立常用色彩的調色盤。先建立完整的調色盤，然後再選取每個區段並指定顏色以節省時間。

「**全部套用樣式...**」可讓您選取要套用至所有標籤區段的選項，然後按一下即可**套用**。(索引標籤、文字樣式、背景樣式與影像樣式；或將樣式套用至相同位置的標籤)。

6. 選取「**內容預覽**」使用您輸入的設定檢視文件。您可以在此處對標籤文字與背景色彩進行變更，然後在預覽中檢視即時更新。
7. 選取「**位置**」標籤以定義其他標籤定位與尺寸選項。在此範例中，保留預設設定與標籤數：5
8. 在「**列印**」區域中，針對此範例將「**邊緣距離**」設為 **0.25**。
9. 完成檢視或變更其他選項時，請按一下「**確定**」。

「**位置**」視窗包含以下選項：標籤數、位置與列印出血標籤以及重複樣式。

10. 儲存文件並關閉 **JobMaster**。
11. 按一下「**檔案**」>「**儲存**」。
12. 將工作**儲存**為標準工作。輸入新名稱，並在完成時按一下「**確定**」。
13. 開啟「**工作屬性**」，並為您的印表機選取任何內置手冊與剪裁加工選項 (如適用)。
14. 您現在已經準備就緒，可以列印文件。



## EFI 助力成功。

我們致力於標牌、包裝、紡織品、瓷磚以及個性化文檔研發出突破性技術，憑藉種類繁多的印表機、墨水、數位化前端以一套全面的業務流程和生產工作流程套件，即簡化整體生產流程又可相互無縫連接，提升您的競爭力以及工作效率。更多資訊請訪問 [www.efi.com](http://www.efi.com) 或撥打 +86 21 6319 0058。



Nothing herein should be construed as a warranty in addition to the express warranty statement provided with EFI products and services.

The APPS logo, AutoCal, Auto-Count, Balance, Best, the Best logo, BESTColor, BioVu, BioWare, ColorPASS, Colorproof, ColorWise, Command WorkStation, CopyNet, Cretachrom, Cretaprint, the Cretaprint logo, Cretaprinter, Cretaroller, DockNet, Digital StoreFront, DirectSmile, DocBuilder, DocBuilder Pro, DocStream, DSFdesign Studio, Dynamic Wedge, EDOX, EFI, the EFI logo, Electronics For Imaging, Entrac, EPCount, EPPhoto, EPRegister, EPStatus, Estimate, ExpressPay, Fabrivid, Fast-4, Fiery, the Fiery logo, Fiery Driven, the Fiery Driven logo, Fiery JobFlow, Fiery JobMaster, Fiery Link, Fiery Prints, the Fiery Prints logo, Fiery Spark, FreeForm, Hagen, Inktenzity, Inkware, Jetrion, the Jetrion logo, LapNet, Logic, MiniNet, Monarch, MicroPress, OneFlow, Pace, PhotoXposure, Printcafe, PressVu, PrinterSite, PrintFlow, PrintMe, the PrintMe logo, PrintSmith, PrintSmith Site, PrintStream, Print to Win, Prograph, PSI, PSI Flexo, Radius, Rastek, the Rastek logo, Remoteproof, RIPChips, RIP-While-Print, Screenproof, SendMe, Sincrolor, Splash, Spot-On, TrackNet, UltraPress, UltraTex, UltraVu, UV Series 50, VisualCal, VUTEk, the VUTEk logo, and WebTools are trademarks of Electronics For Imaging, Inc. and/or its wholly owned subsidiaries in the U.S. and/or certain other countries.