

FS200 사용 방법: Booklet Maker



FS200 Booklet Maker 사용 방법

기능 개요

Fiery® Booklet Maker 는 드라이버 기반 임포지션 도구로, 이를 통해 사용자는 더 전문적인 임포지션 프로그램 없이 모든 응용 프로그램에서 소책자 형태로 여러 페이지를 출력하는 인쇄 작업을 수행할 수 있습니다.

Booklet Maker 를 통해 사용자는 편리하게 탐색하면서 그래픽 마법사 워크플로우를 통해 작업에 적합한 소책자 형태와 하위 옵션을 선택할 수 있습니다. 이 도구는 작업 속성 또는 EFI™ 드라이버에서 실행합니다.

Booklet Maker v4.0 을 사용하면 시각적이고 인터랙티브한 방법으로 표지 페이지 번호 매김을 위한 소스 문서의 페이지 번호를 지정하여 정확한 페이지 번호와 정확한 표지 페이지를 연결할 수 있습니다.

목표

- 중철 제본 소책자 레이아웃 생성

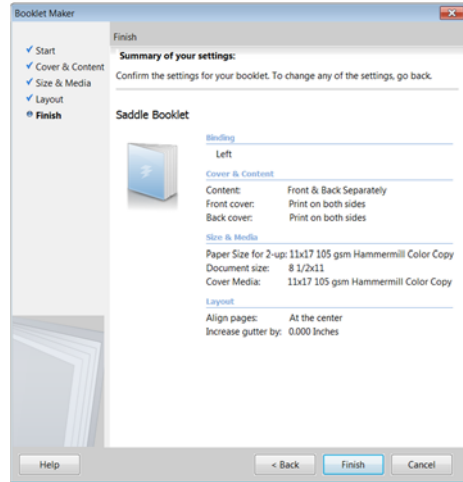
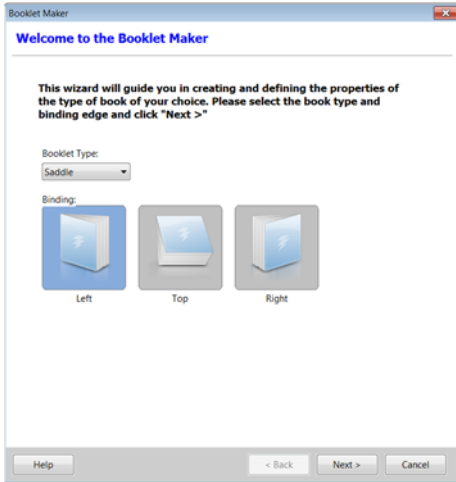
추가 리소스

추가 소프트웨어 다운로드, 교육 리소스 등을 보려면 [Fiery 온라인 리소스](#)를 방문하십시오.

시작하기 전에

- Fiery Command WorkStation® 5.7 이상을 열고 Fiery FS200/FS200 Pro 를 실행하는 하나 이상의 Fiery server 에 연결합니다.
- Command WorkStation 을 실행하는 컴퓨터에서 Fiery Impose 라이선스를 활성화합니다.
- Fiery server 대기 대기열에 샘플 파일 **FS200_FGS_booklet_no_spread_LTR_SAMPLE.pdf** 또는 **FS200_FGS_booklet_no_spread_A4-SAMPLE.pdf** 를 넣습니다. Command WorkStation 보류 목록으로 파일을 끌어오거나 Command WorkStation 가져오기 메뉴 옵션을 사용합니다.
- 출력을 인쇄하기 전에 프린터와 Fiery server 가 보정되었는지 확인합니다.

마감된 문서를 구성하고 인쇄하는 절차는 인쇄 엔진마다 다릅니다. 이 사용 방법 가이드에 사용되는 Fiery server 와 프린터의 사용자 설명서를 참조하십시오.



중철 제본 소책자 레이아웃 생성

1. Command WorkStation 보류 목록에서 **FS200_FGS_booklet_no_spread_LTR_SAMPLE.pdf** 또는 **FS200_FGS_booklet_no_spread_A4-SAMPLE.pdf** 파일을 선택합니다. 마우스 오른쪽 버튼을 클릭하고 **속성**을 선택합니다.
2. 작업 속성 창에서 **레이아웃** 아이콘을 클릭합니다. 그런 다음 **소책자**를 클릭합니다.
3. Booklet Maker 마법사를 사용하여 소책자 레이아웃을 생성하려면 **마법사 실행**을 클릭합니다.
4. 생성할 **소책자 유형**을 선택합니다. 이 예에서는 **중철** 및 **왼쪽**을 선택합니다. **다음**을 클릭하여 계속 진행합니다.
5. **표지 및 내용 소스**의 경우 문서에서 **앞과 뒤 따로**를 클릭합니다.
6. 바깥쪽 표지 영역의 경우 **앞표지 인쇄** 및 **뒤표지 인쇄** 기본 설정을 그대로 둡니다.
7. 안쪽 표지 영역의 경우 **앞표지 인쇄** 및 **뒤표지 인쇄** 확인란을 선택합니다. **다음**을 클릭하여 계속 진행합니다.
8. 크기 및 매체에서 소책자 본문용 용지의 용지 크기를 선택합니다. 이 예에서는 **11x17** 또는 **A3**를 선택하거나 2 업용 용지 크기에 대한 적절한 **Paper Catalog** 매체를 지정합니다.
9. 표지 용지의 크기를 선택합니다. 이 예에서는 **표지 정의**를 클릭하고 **11x17** 또는 **A3**를 선택하거나 적절한 매체를 지정합니다. **다음**을 클릭하여 계속 진행합니다.
10. 레이아웃에서 본문 정렬로 **중앙**을 선택합니다. **다음**을 클릭하여 계속 진행합니다.
11. 설정을 검토한 다음 **마침**을 클릭하여 Booklet Maker 마법사를 닫습니다.
12. 프린터가 중철 제본 마감기를 지원하는 경우 **마감** 아이콘을 클릭합니다.
13. 접기와 스테이플이 적용된 소책자가 올바르게 생성되도록 **접기**, **스테이플러 모드**, **접기 순서** 및 **출력 제공** 옵션을 지정합니다. 각 프린터에는 소책자를 올바르게 완성하기 위한 고유한 설정이 있습니다.
14. **전문가 색상** 설정과 같은 원하는 다른 작업 속성 설정을 지정합니다.
15. 나중에 사용하기 위해 이러한 설정을 저장하려면 프리셋으로 저장합니다. 서버 프리셋을 저장하는 방법은 **Command WorkStation**의 작업 관리 방법을 참조하십시오.
16. **인쇄**를 클릭하여 작업을 프린터로 제출합니다.

성공을 뒷받침하는 EFI.

EFI는 고객의 경쟁력을 높이고 생산성을 제고할 수 있도록 다양한 범주의 프린터, 잉크, 디지털 프론트엔드, 포괄적인 비즈니스 및 제조 워크플로우 제품군과 함께 간판, 포장재, 섬유, 세라믹 타일, 맞춤형 문서 등을 위한 혁신적인 제조 기술을 개발하여 전반적인 제조 공정을 간소화 및 혁신하고 있습니다. 자세한 내용을 보려면 www.efi.com에 방문하거나 0808 101 3484 또는 +44 (0)1246 298000으로 문의해 주십시오.



Nothing herein should be construed as a warranty in addition to the express warranty statement provided with EFI products and services.

The APPS logo, AutoCal, Auto-Count, Balance, Best, the Best logo, BESTColor, BioVu, BioWare, ColorPASS, Colorproof, ColorWise, Command WorkStation, CopyNet, Cretachrom, Cretaprint, the Cretaprint logo, Cretaprinter, Cretaroller, DockNet, Digital StoreFront, DirectSmile, DocBuilder, DocBuilder Pro, DocStream, DSFdesign Studio, Dynamic Wedge, EDOX, EFI, the EFI logo, Electronics For Imaging, Entrac, EPCount, EPPhoto, EPRegister, EPStatus, Estimate, ExpressPay, Fabrivid, Fast-4, Fiery, the Fiery logo, Fiery Driven, the Fiery Driven logo, Fiery JobFlow, Fiery JobMaster, Fiery Link, Fiery Prints, the Fiery Prints logo, Fiery Spark, FreeForm, Hagen, Inktenzity, Inkware, Jettrion, the Jettrion logo, LapNet, Logic, MiniNet, Monarch, MicroPress, OneFlow, Pace, PhotoXposure, Printcafe, PressVu, PrinterSite, PrintFlow, PrintMe, the PrintMe logo, PrintSmith, PrintSmith Site, PrintStream, Print to Win, Prograph, PSI, PSI Flexo, Radius, Rastek, the Rastek logo, Remoteproof, RIPchips, RIP-While-Print, Screenproof, SendMe, Sincrolor, Splash, Spot-On, TrackNet, UltraPress, UltraTex, UltraVu, UV Series 50, VisualCal, VUTEk, the VUTEk logo, and WebTools are trademarks of Electronics For Imaging, Inc. and/or its wholly owned subsidiaries in the U.S. and/or certain other countries.