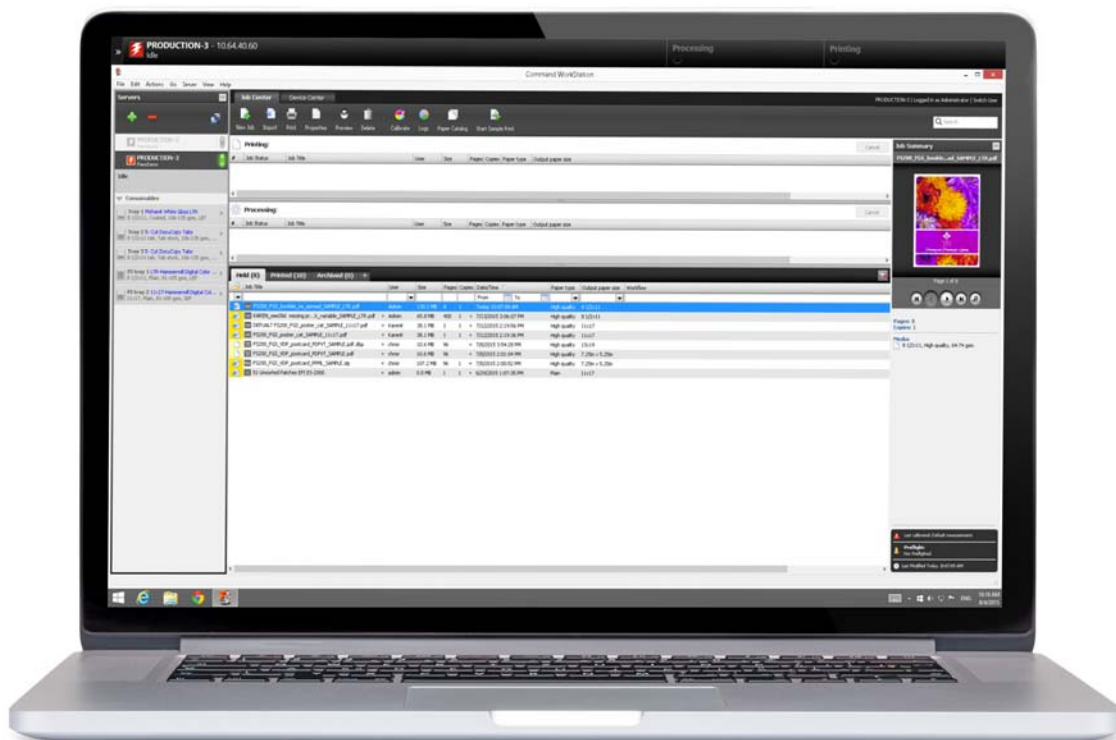


# FS200 Jak na:

## Pracovní postup pro správu úloh v aplikaci Fiery Command WorkStation



# FS200 Jak na: Pracovní postup pro správu úloh v aplikaci Fiery Command WorkStation

## Přehled funkce

Aplikace Fiery® Command WorkStation®, rozhraní ke správě tiskových úloh pro zařízení Fiery server, zvyšuje produktivitu, výkonnost a intuitivnost tisku. Poskytuje přístup k výkonným funkcím serverů Fiery a centralizuje správu úloh k dosažení optimálních výsledků v reálném čase. Díky intuitivnímu rozhraní jsou komplexní úlohy jednoduché bez ohledu na zkušenosti operátorů. Plná podpora systému Mac a Windows zajišťuje uživatelům přesně stejné funkce, vzhled i použití.

## Cíle

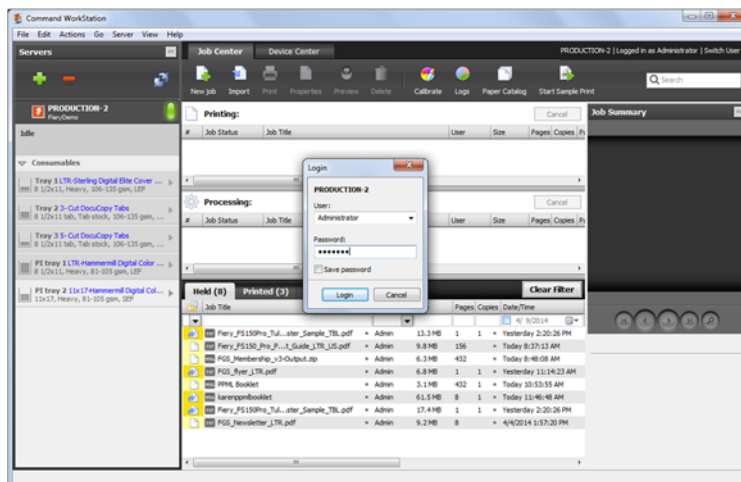
- Připojení k zařízení Fiery server
- Importování úloh
- Použití úprav úloh v řádku
- Použití filtrů seznamu úloh
- Definice rozsahu dat ve filtrovaném zobrazení
- Vytvoření vlastní karty s ouškem filtrovaného zobrazení
- Definování Vlastností úlohy a uložení jako předvolby serveru
- Použití předvolbu serveru
- Tisk a podržení úlohy

## Další zdroje

Pro další stahování softwaru, zdroje školení a další funkce přejděte do služby [Online zdroje Fiery](#).

## Než začnete

- Nainstalujte aplikaci Fiery Command WorkStation® 5.7 nebo novější na počítač se systémem Windows nebo Macintosh.
- Připravte si adresu TCP/IP a název alespoň jednoho serveru Fiery se systémem Fiery FS200/FS200 Pro.
- Umístěte následující ukázkové soubory do umístění, kde je můžete použít později v tomto průvodci.
  - **FS200\_FGS\_flyer\_LTR\_SAMPLE.pdf** nebo **FS200\_FGS\_flyer\_A4\_SAMPLE.pdf**
  - **FS200\_FGS\_spread\_booklet\_LTR\_SAMPLE.pdf** nebo **FS200\_FGS\_spread\_booklet\_A4\_SAMPLE.pdf**
- Před tiskem jakéhokoli výstupu musí proběhnout kalibrace tiskárny i serveru Fiery.



## Připojení k zařízení Fiery server

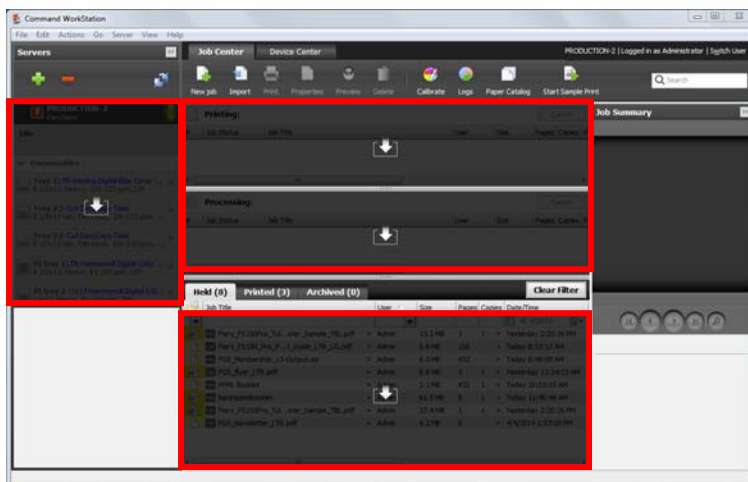
1. Při prvním spuštění aplikace Fiery Command WorkStation bude nutné přidat do seznamu serverů Fiery. Je-li již server Fiery v seznamu serverů dostupný, přejděte na další část.
2. Otevřete aplikaci Fiery Command WorkStation a klikněte na ikonu **Přidat** +.
3. Zobrazí se dialogové okno **Připojit**.
4. Zadejte adresu TCP/IP nebo název hostitele serveru Fiery, který chcete spravovat pomocí aplikace Fiery Command WorkStation a klikněte na položku **Připojit**.

*K vyhledání serveru Fiery můžete využít další možnosti hledání výběrem ikony **Hledat** (lupa). Otevřete tak okno vyhledávání, v němž můžete vyhledávat automaticky, nebo hledání vymezit na základě rozsahu IP adres nebo rozsahu podsítě.*

*Při automatickém hledání se vyhledají všechny servery Fiery ve stejné podsíti TCP/IP jako má počítač s aplikací Command WorkStation.*

*Po vyhledání serveru Fiery ho následně vyberte ze seznamu zjištěných serverů Fiery a vyberte možnost **Přidat**.*

5. Otevře se obrazovka aplikace Fiery Command WorkStation s oknem pro zadání přihlašovacích údajů.
6. V okně Přihlášení vyberte své **Uživatelské jméno** a zadejte své **Heslo**.
7. V tomto příkladu vyberte uživatele **Správce** a použijte výchozí heslo **Fiery.1**.  
Volitelné: Zaškrtněte políčko **Uložit heslo** a automaticky se přihlaste do tohoto serveru Fiery při dalším připojení.
8. Klikněte na možnost **Přihlášení**.



## Importování úloh

1. Umístíte okno Fiery Command WorkStation a složku obsahující vzorové soubory, abyste mohli oboje zobrazit na obrazovce zároveň.
2. Vyberte soubor či soubory, které chcete importovat, a přetáhněte je do fronty oblasti přetažení. Pro tento příklad přetáhněte soubory **FS200\_FGS\_flyer\_LTR\_SAMPLE.pdf** a **FS200\_FGS\_spread\_booklet\_LTR\_SAMPLE.pdf** nebo soubory **FS200\_FGS\_flyer\_A4\_SAMPLE.pdf** a **FS200\_FGS\_spread\_booklet\_A4\_SAMPLE.pdf** do seznamu podržených úloh. Oblast přetažení nebo seznam podržených úloh se zvýrazní podle toho, kam se úloha umístí.
3. Soubory se zobrazí v oblasti podržených úloh.

*Aplikace Command WorkStation zvýrazní oblast, kam budou soubory umístěny v oblasti přetažení. Aplikace Command WorkStation obsahuje čtyři oblasti přetažení.*

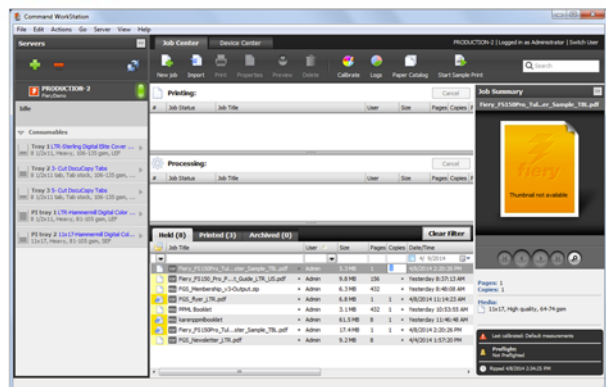
**Seznam serverů:** dokumenty přesunuté na server Fiery automaticky otevřou dialogové okno *Import*. (Umožňuje vybrat pracovní postup a akci úlohy – pracovní postup zahrnuje předvolby serveru a virtuální tiskárny).

**Podrženo:** Dokument se importuje na server Fiery a podrží se, aniž by se zpracoval či vytiskl. Uživatel může upravit vlastnosti úlohy nebo úlohu spravovat pomocí dalších nástrojů aplikace Fiery Command WorkStation.

**Zpracování:** Dokument se zpracuje a zůstane ve frontě podržených úloh s uložením rastrových dat. Dokument se nevytiskne.

**Tisk:** Dokument se zpracuje a vytiskne pomocí výchozích Vlastností úlohy.

Soubory můžete také přidat do okna importu pomocí možnosti nabídky **Soubor > Import úlohy**. Poté vyberte možnost **Výchozí akce**: ve spodní části okna, a zobrazte tak rozbalovací nabídku s dostupnými akcemi, včetně standardních front **Podržet**, **Tisk** a **Přímé** a všech virtuálních tiskáren vytvořených na serveru Fiery.



Job Title	User	Size	Pages	Copies	Date/Time	Paper type	Document s Workflow
Fiery_FS150_P...uide_LTR.pdf	Admin	9.7 MB	156	1	1/30/2015 9:41		
FGS_catalog_b...arks_LTR.pdf	Admin	11.5 MB	77	1	2/4/2015 4:11		
FGS_businesscard.pdf	Admin	0.4 MB	2	1	2/9/2015 2:10		
FGS_catalog_body_LTR.pdf	Admin	6.8 MB	60	1	2/18/2015 8:11		
FGS_catalog_complete_LTR.pdf	Admin	25.6 MB	70	1	2/18/2015 9:11		
Fiery_FS150...uide_LTR-1.pdf	Admin	12.2 MB	156	1	2/20/2015 3:11		
FGS_businesscard.pdf.dop	Admin	38.3 MB	2	1	2/23/2015 1:11		
FGS_catalog_b...TR-Carries.pdf	Admin	11.7 MB	77	1	2/24/2015 9:11		
Spring_Show...e-3.5x4.5.pdf	Admin	1.9 MB	120	1	3/2/2015 2:41		
Spring_Show_Invite.pdf	Admin	1.9 MB	120	1	3/2/2015 4:01		
Spring_Show_Invite-Carrie.dop	Admin	5.5 MB	120	1	3/2/2015 4:10:19 PM	High quality	11x17
Fiery_FS150...uide_LTR-1.pdf	Admin	12.4 MB	156	1	Today 12:09:25 PM	High quality	8 1/2x11
women's_fash...er_11x17.pdf	chrir	8.1 MB	2	1	2/5/2015 5:54:06 PM	High quality	11x17
FGS_Spread_Booklet_LTR.pdf	jobflow	36.3 MB	4	1	2/26/2015 2:51:00 PM	High quality	8 1/2x11
001-01.pdf	kud	0.7 MB	1	1	1/30/2015 10:44:17 AM	High quality	8 1/2x11

## Použití úprav úloh v řádku

1. Vyberte soubory **FS200\_FGS\_flyer\_LTR\_SAMPLE.pdf** nebo **FS200\_FGS\_flyer\_A4\_SAMPLE.pdf** v seznamu podržených úloh aplikace Command WorkStation.
2. Klikněte do pole **Kopie**, abyste mohli změnit počet výtisků. V tomto příkladu zadejte hodnotu **4**.
3. Klikněte do pole **Název úlohy**. Až se název úlohy zvýrazní, změňte jej na **FS200\_FGS\_flyer**. Pomocí klávesy **Zpět** zadejte či uložte aktualizaci.

## Použití filtrů seznamu úloh

Filtry úloh slouží k vyhledání konkrétní úlohy, pokud jich fronta obsahuje mnoho

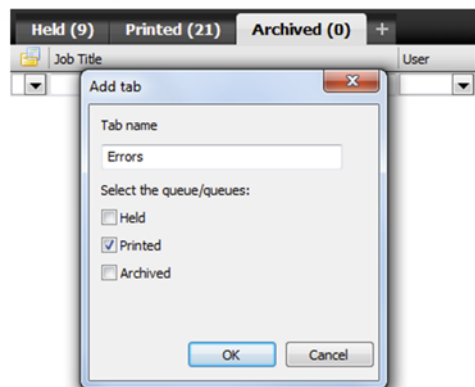
1. Konkrétní úlohu lze vyhledat podle názvu kliknutím do prázdného pole filtru v části **Název úlohy** a zadáním výrazu **leták**.
2. V seznamu se ukáží všechny soubory, které mají v názvu slovo **leták**.
3. Po dokončení odeberte vybrané filtrování kliknutím na tlačítko **Vymazat filtr**.

*Lze použít více filtrů a filtrovat všechna záhlaví sloupců.*

*Filtry lze také použít v seznamech úloh ve frontě vytištěných a archivovaných úloh.*

## Definice rozsahu dat ve filtrovaném zobrazení

1. Chcete-li hledat konkrétní rozsah dat, klikněte do prázdného pole filtru pod položkou **datum/čas**.
2. Ve sloupci **Datum/čas** klikněte na **ikonu kalendáře** a zadejte rozsah dat do polí **Od** a do výběrem možnosti **počáteční** a **koncové datum**.
3. V seznamu se teď zobrazí pouze úlohy v určeném rozsahu dat.
4. Po dokončení odeberte vybrané filtrování kliknutím na tlačítko **Vymazat filtr**.



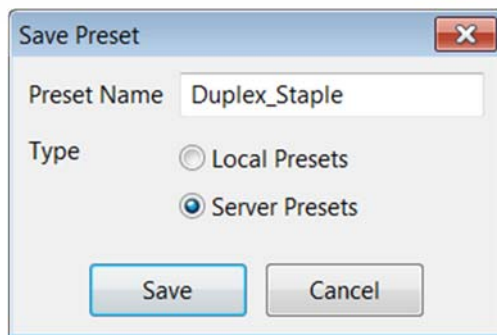
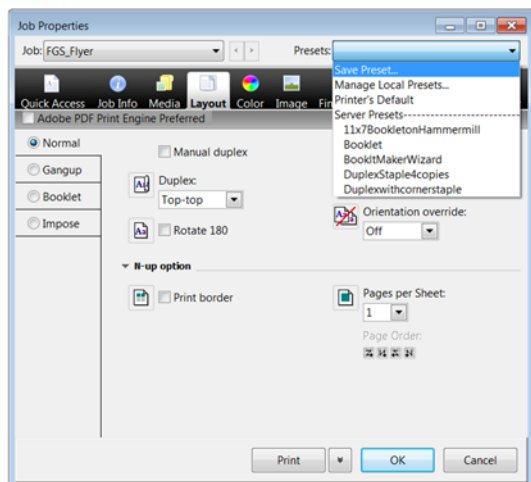
Held (9)	Printed (21)	Archived (0)	Errors (8)					
Job Title	User	Size	Pages	Copies	Date/Time	From	To	
❌ Fiery_FS150_Pro_Product_Guide_LTR.pdf	Carrie	9.7 MB	156	1	Yesterday 8:46:30 AM			
❌ FGS_catalog_body_LTR.pdf	Admin	6.8 MB	60	1	2/18/2015 8:23:34 AM			
❌ FGS_businesscard.pdf	Admin	0.4 MB	2	1	2/9/2015 2:00:12 PM			
❌ FGS_catalog_bleed_tabs_Bookmarks_LTR.pdf	Admin	11.5 MB	77	1	2/4/2015 4:17:36 PM			
❌ FGS_flyer_LTR.pdf	Admin	2.4 MB	1	...	1/29/2015 10:58:36 AM			
❌ Fiery_FS150_Pro_Product_Guide_LTR.pdf	Admin	9.7 MB	156	1	1/30/2015 9:40:53 AM			
❌ FGS_catalog_complete_LTR.pdf	Admin	25.6 MB	70	1	2/18/2015 9:38:20 AM			
❌ Fiery_FS150_Pro_Product_Guide_LTR-1.pdf	Admin	12.2 MB	156	1	2/20/2015 3:01:48 PM			

## Vytvoření vlastní karty s ouškem filtrovaného zobrazení

Vytvoří přizpůsobené karty pro rychlé prohlížení úloh s konkrétním nastavením. Například zobrazí všechny úlohy s chybami.

1. Odešlete jednu nebo více úloh a vytiskněte a zrušte úlohy před jejich dokončením.
2. Vyberte seznam **Vytištěno** a zobrazte si zrušené úlohy.
3. V seznamu sloupce aplikace Command WorkStation klikněte na ikonu **Plus (+)** vedle archivovaného seznamu.
4. V okně Přidat kartu s ouškem zadejte název karty s ouškem. Pro tento příklad zadejte **Chyby**.
5. Zaškrtněte pouze políčko fronty **Vytisknuto**. Pak klikněte na tlačítko **OK**.
6. Nová karta s ouškem Chyby se zobrazí ve výběru front.
7. Upravte filtry úloh. Pro tento příklad vyberte v poli Stav úlohy červené **X**.
8. Na kartě s ouškem Chyby se teď zobrazí pouze úlohy s chybami.

*Můžete vytvořit maximálně 13 přizpůsobených zobrazení filtrovaných seznamů.*



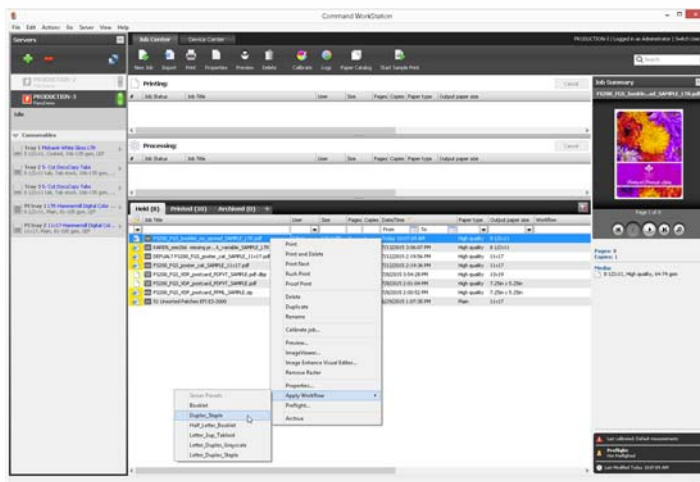
## Definování Vlastností úlohy a uložení jako předvolby serveru

1. Vyberte soubor **FS200\_FGS\_spread\_booklet\_LTR\_SAMPLE.pdf** nebo **FS200\_FGS\_spread\_booklet\_A4\_SAMPLE.pdf** v seznamu podržených úloh aplikace Command WorkStation. Pak kliknutím pravým tlačítkem vyberte položku **Vlastnosti**. Nebo klikněte na ikonu **Vlastnosti** na panelu nástrojů.
2. Definujte veškeré **Vlastnosti úlohy** pro danou úlohu. V tomto příkladu zadejte následující možnosti.
  - a. Klikněte na ikonu **Rozvržení** a vyberte možnost **Duplexní** a vytvořte levostranný duplexní dokument.
  - b. Klikněte na ikonu **Dokončování** a vyberte možnost **Sešívání**.
3. Pro rychlé použití těchto stejných vlastností úloh v budoucnu uložte nastavení jako předvolbu. To udělejte kliknutím na položku **Uložit předvolbu** v nabídce Předvolby.
  - a. Zadejte Název předvolby a popište možnosti předvolby. Pro tento příklad zadejte **Duplexní\_sešívání**.
  - b. Vyberte typ předvolby. Pro tento příklad klikněte na položku **Předvolby serveru**. Poté klikněte na tlačítko **Save (Uložit)**.

*Předvolby serveru vyžadují systém Fiery System 10 a vyšší.*

*Předvolby serveru jsou dostupné na všech počítačích s aplikací Command WorkStation a ukládají se na serveru Fiery.*

*Místní předvolby jsou dostupné pouze na místním počítači s aplikací Command WorkStation a ukládají se na daném počítači.*



## Použití předvolbu serveru

1. Vyberte soubor **FS200\_FGS\_spread\_booklet\_LTR\_SAMPLE.pdf** nebo **FS200\_FGS\_spread\_booklet\_A4\_SAMPLE.pdf** v seznamu podržených úloh aplikace Command WorkStation.
  - a. Možnost 1: Kliknutím pravým tlačítkem vyberte možnost **Použít Pracovní postup**. Pak vyberte předvolbu **Duplexní\_sešívání**.
  - b. Možnost 2: Klikněte do sloupce Pracovní postup. Pak vyberte předvolbu **Duplexní\_sešívání**.



## Tisk a podržení úlohy

1. Vyberte soubor **FS200\_FGS\_spread\_booklet\_LTR\_SAMPLE.pdf** nebo **FS200\_GS\_spread\_booklet\_A4\_SAMPLE.pdf** v seznamu podržených úloh aplikace Command WorkStation. Následně kliknutím pravým tlačítkem vyberte položku **Tisknout a podržet**.
2. Až se úloha vytiskne, zobrazí se v seznamu podržených úloh s novou ikonou informující o tom, že úloha obsahuje rastrová data.
3. Klikněte na úlohu pravým tlačítkem a vyberte možnost **Náhled**. Všechny stránky se zobrazí v jednom okně.
4. V podokně Souhrn úlohy se také zobrazí náhled úlohy. Kliknutím na tlačítka se šipkami pod náhledem můžete zobrazit každou stránku v úloze (zvýrazněnou výše).



## EFI fuels success.

Vyvíjíme přelomové technologie pro výrobu označení, obalů, textilií, keramických dlaždic a personalizovaných zakázek, díky široké řadě tiskáren, inkoustů, digitálních řešení a komplexních pracovních postupů pro podnikání a výrobu. To vše transformuje a zjednodušuje celý výrobní proces, zvyšuje konkurenceschopnost a vylepšuje produktivitu. Další informace naleznete na stránkách [www.efi.com](http://www.efi.com) nebo na telefonním čísle +31 (0)20 658 8000.



Nothing herein should be construed as a warranty in addition to the express warranty statement provided with EFI products and services.

The APPS logo, AutoCal, Auto-Count, Balance, Best, the Best logo, BESTColor, BioVu, BioWare, ColorPASS, Colorproof, ColorWise, Command WorkStation, CopyNet, Cretachrom, Cretaprint, the Cretaprint logo, Cretaprinter, Cretaroller, DockNet, Digital StoreFront, DirectSmile, DocBuilder, DocBuilder Pro, DocStream, DSFdesign Studio, Dynamic Wedge, EDOX, EFI, the EFI logo, Electronics For Imaging, Entrac, EPCount, EPPPhoto, EPRegister, EPStatus, Estimate, ExpressPay, Fabrivid, Fast-4, Fiery, the Fiery logo, Fiery Driven, the Fiery Driven logo, Fiery JobFlow, Fiery JobMaster, Fiery Link, Fiery Prints, the Fiery Prints logo, Fiery Spark, FreeForm, Hagen, InktenSity, Inkware, Jettrion, the Jettrion logo, LapNet, Logic, MiniNet, Monarch, MicroPress, OneFlow, Pace, PhotoXposure, Printcafe, PressVu, PrinterSite, PrintFlow, PrintMe, the PrintMe logo, PrintSmith, PrintSmith Site, PrintStream, Print to Win, Prograph, PSI, PSI Flexo, Radius, Rastek, the Rastek logo, Remoteproof, RIPChips, RIP-While-Print, Screenproof, SendMe, Sincrolor, Splash, Spot-On, TrackNet, UltraPress, UltraTex, UltraVu, UV Series 50, VisualCal, VUTEk, the VUTEk logo, and WebTools are trademarks of Electronics For Imaging, Inc. and/or its wholly owned subsidiaries in the U.S. and/or certain other countries.