

Guide pratique FS200 : Flux de gestion des tâches dans la Fiery Command WorkStation

Présentation des fonctionnalités

Fiery® Command WorkStation® est une interface de gestion des tâches d'impression dédiée aux serveurs Fiery conçue pour améliorer la productivité, la puissance et l'intuitivité de l'impression. Elle exploite pleinement les puissantes fonctionnalités des serveurs Fiery et centralise la gestion des tâches, tout en garantissant d'excellents résultats en temps réel. Cette interface intuitive simplifie les travaux complexes, quelle que soit l'expérience de l'opérateur, et prend en charge les plates-formes Mac et Windows, offrant ainsi aux utilisateurs un aspect et des fonctionnalités identiques indépendamment de l'environnement.

Objectifs

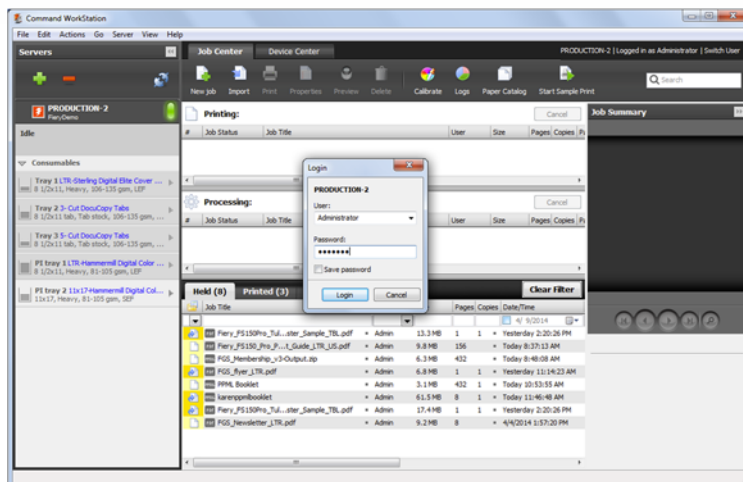
- Se connecter à un serveur Fiery
- Importer des tâches
- Modifier des tâches en ligne
- Appliquer des filtres de la liste des tâches
- Définir une plage de dates avec le filtrage de l'affichage
- Créer un onglet avec filtrage personnalisé
- Définir les propriétés de la tâche et les enregistrer comme préréglage de serveur
- Appliquer un préréglage de serveur
- Imprimer une tâche et la mettre en attente

Ressources supplémentaires

Pour télécharger davantage de logiciels, de ressources de formation et plus encore, rendez-vous sur la page [Ressources Fiery en ligne](#).

Avant de commencer

- Installez Fiery Command WorkStation® 5.7 ou une version ultérieure sur un ordinateur Windows ou Macintosh.
- Munissez-vous de l'adresse TCP/IP et du nom de serveur d'au moins un serveur Fiery exécutant Fiery FS200/FS200 Pro.
- Placez les fichiers d'exemple suivants à un emplacement auquel vous pouvez facilement accéder pour les utiliser ultérieurement dans cet exercice.
 - **FS200_FGS_flyer_LTR_SAMPLE.pdf** ou **FS200_FGS_flyer_A4_SAMPLE.pdf**
 - **FS200_FGS_spread_booklet_LTR_SAMPLE.pdf** ou **FS200_FGS_spread_booklet_A4_SAMPLE.pdf**
- Avant de lancer une tâche d'impression, assurez-vous que l'imprimante et le serveur Fiery ont bien été calibrés.



Se connecter à un serveur Fiery

1. La première fois que vous ouvrez Fiery Command WorkStation, vous devez ajouter un serveur Fiery à la liste des serveurs. Si votre serveur Fiery figure déjà dans la liste des serveurs, passez directement à la section suivante.
2. Ouvrez Fiery Command WorkStation et cliquez sur l'icône **Ajouter +**.
3. La boîte de dialogue **Se connecter** s'affiche.
4. Entrez l'adresse TCP/IP ou le nom d'hôte du serveur Fiery à gérer avec Fiery Command WorkStation, puis cliquez sur **Connecter**.

*Il est également possible de trouver un serveur Fiery en sélectionnant l'icône de **recherche** (loupe). Une fenêtre de recherche s'ouvre, vous permettant de lancer une recherche automatique ou de spécifier une plage de recherche d'adresses IP ou de sous-réseaux.*

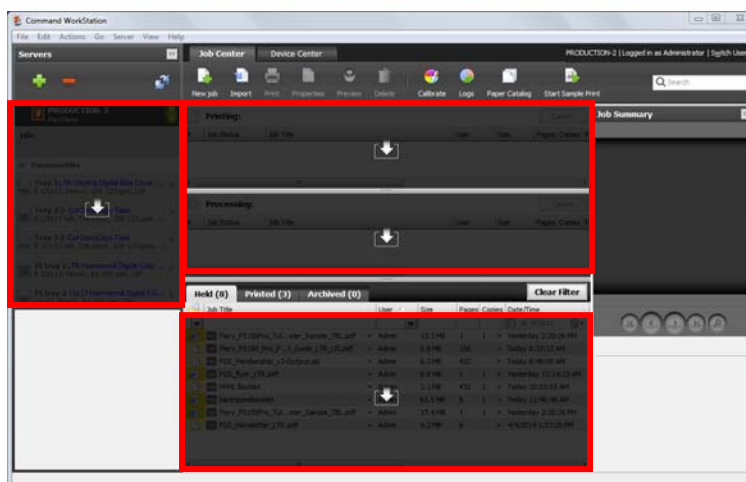
L'option Recherche auto identifie tous les serveurs Fiery dans le même sous-réseau TCP/IP que celui de l'ordinateur exécutant la Command WorkStation.

*Une fois que vous avez trouvé le serveur Fiery, sélectionnez-le dans la liste des serveurs Fiery détectés et cliquez sur **Ajouter**.*

5. La fenêtre Fiery Command WorkStation s'ouvre et affiche la fenêtre de connexion utilisateur.
6. Sélectionnez votre **nom d'utilisateur** dans la fenêtre Ouvrir une session et entrez votre **mot de passe**.
7. Pour notre exemple, sélectionnez l'utilisateur **Administrateur** et utilisez le mot de passe par défaut **Fiery.1**.

En option : Sélectionnez la case **Enregistrer le mot de passe** pour vous connecter automatiquement à ce serveur Fiery lors de votre prochaine connexion.

8. Cliquez sur **Ouvrir une session**.



Importer des tâches

1. Positionnez la fenêtre Fiery Command WorkStation et le dossier contenant les fichiers échantillons de manière à ce qu'ils soient tous deux visibles simultanément à l'écran.
2. Sélectionnez le ou les fichiers à importer et faites-les glisser vers la zone de dépose. Pour notre exemple, faites glisser les fichiers **FS200_FGS_flyer_LTR_SAMPLE.pdf** et **FS200_FGS_spread_booklet_LTR_SAMPLE.pdf** ou les fichiers **FS200_FGS_flyer_A4_SAMPLE.pdf** et **FS200_FGS_spread_booklet_A4_SAMPLE.pdf** vers la liste des tâches En attente. La zone de dépose ou la liste des tâches En attente s'affichent en surbrillance pour indiquer l'emplacement des tâches.
3. Les fichiers s'affichent alors dans la liste des tâches En attente.

La Command WorkStation affiche en surbrillance la zone où les fichiers seront placés dans la zone de dépose. Il existe quatre zones de dépose dans la Command WorkStation.

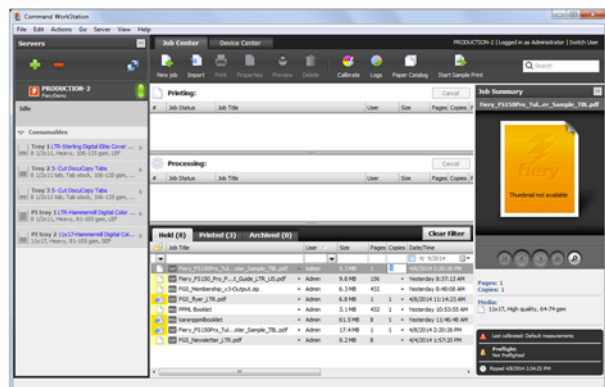
Liste des serveurs : déposer des documents sur un serveur Fiery ouvre automatiquement la boîte de dialogue d'importation (ce qui permet la sélection du flux de production et de l'action associée à la tâche ; les flux de production possibles sont les préréglages de serveur et les imprimantes virtuelles).

En attente : le document est importé dans le serveur Fiery et mis en attente sans être traité ni imprimé. L'utilisateur peut modifier les propriétés de la tâche ou employer les autres outils de la Fiery Command WorkStation pour gérer la tâche.

En cours de traitement : le document est traité et reste dans la file En attente, et les données raster sont enregistrées, mais le document n'est pas imprimé.

Impression en cours : le document sera traité et imprimé avec les propriétés des tâches par défaut.

Vous pouvez également utiliser l'option de menu **Fichier > Importer tâche** pour ajouter des fichiers dans la fenêtre d'importation. Sélectionnez ensuite **Action par défaut** : en bas de la fenêtre pour dérouler un menu proposant les actions possibles qui comprennent les files standard **Attendre**, **Impression** et **Direct**, ainsi que toutes les imprimantes virtuelles qui ont été créées sur le serveur Fiery.



Job Title	User	Size	Pages	Copies	Date/Time	Paper type	Document Workflow
Fiery_FS150_P...uide_LTR.pdf	Admin	9.7 MB	156	1	1/30/2015 9:40		
FGS_catalog_b...arks_LTR.pdf	Admin	11.5 MB	77	1	2/4/2015 4:10		
FGS_businesscard.pdf	Admin	0.4 MB	2	1	2/9/2015 2:10		
FGS_catalog_body_LTR.pdf	Admin	6.8 MB	60	1	2/18/2015 8:10		
FGS_catalog_complete_LTR.pdf	Admin	25.6 MB	70	1	2/18/2015 9:10		
Fiery_FS150...uide_LTR-1.pdf	Admin	12.2 MB	156	1	2/20/2015 3:10		
FGS_businesscard.pdf.dbp	Admin	38.3 MB	2	1	2/23/2015 1:10		
FGS_catalog_b...TR-Carries.pdf	Admin	11.7 MB	77	1	2/24/2015 9:10		
Spring_Show...e-3.5x4.5.pdf	Admin	1.9 MB	120	1	3/2/2015 2:40		
Spring_Show_Invite.pdf	Admin	1.9 MB	120	1	3/2/2015 4:40		
Spring_Show_Invite-Carrie.dbp	Admin	5.5 MB	120	1	3/2/2015 4:10:19 PM	High quality 11x17	
Fiery_FS150...uide_LTR-1.pdf	Admin	12.4 MB	156	1	Today 12:09:25 PM	High quality 8 1/2x11	
women's_fash...er_11x17.pdf	chriss	8.1 MB	2	1	2/5/2015 5:54:06 PM	High quality 11x17	
FGS_Spread_Booklet_LTR.pdf	jobflow	36.3 MB	4	1	2/26/2015 2:51:00 PM	High quality 8 1/2x11	
001-01.pdf	lud	0.7 MB	1	1	1/30/2015 10:44:17 AM	High quality 8 1/2x11	

Modifier des tâches en ligne

1. Sélectionnez le fichier **FS200_FGS_flyer_LTR_SAMPLE.pdf** ou **FS200_FGS_flyer_A4_SAMPLE.pdf** dans la liste des tâches En attente de la Command WorkStation.
2. Cliquez dans le champ **Copies** pour modifier le nombre de copies à imprimer. Pour notre exemple, saisissez **4**.
3. Cliquez dans le champ **Titre de la tâche**. Lorsque le titre de la tâche est en surbrillance, remplacez le nom de la tâche par **FS200_FGS_flyer**. Validez le changement de nom avec la touche **Retour** et enregistrez la modification.

Appliquer des filtres de la liste des tâches

Les filtres disponibles pour les files sont utiles pour localiser une tâche spécifique lorsque les files contiennent de nombreuses tâches.

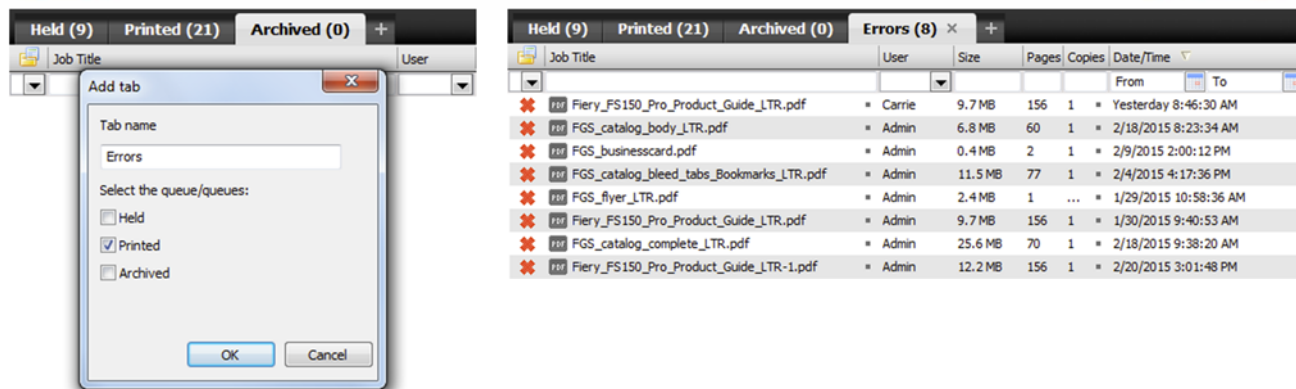
1. Pour rechercher une tâche à l'aide de son nom, cliquez dans le champ vide en dessous de Titre de la tâche et tapez **flyer**.
2. La liste affiche tous les fichiers contenant le mot **flyer** dans le titre de la tâche.
3. Lorsque vous avez terminé, cliquez sur le bouton **Effacer le filtre** pour supprimer le filtrage.

Il est possible d'appliquer plusieurs filtres et de filtrer tous les en-têtes de colonne.

Les filtres peuvent également être utilisés dans les listes de tâches Imprimées et Archivées.

Définir une plage de dates avec le filtrage de l'affichage

1. Pour rechercher une plage de dates spécifique, cliquez dans le champ du filtre vide sous Date/heure.
2. Dans la colonne Date/heure, cliquez sur l'**icône calendrier** pour indiquer la plage de dates dans les champs De et Au pour sélectionner les **dates de début** et de fin.
3. La liste affiche désormais uniquement les tâches correspondant à cette plage de dates.
4. Lorsque vous avez terminé, cliquez sur le bouton **Effacer le filtre** pour supprimer le filtrage.

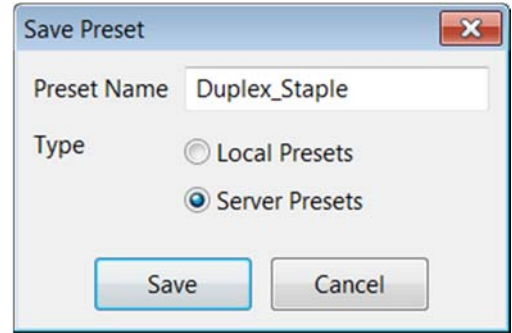
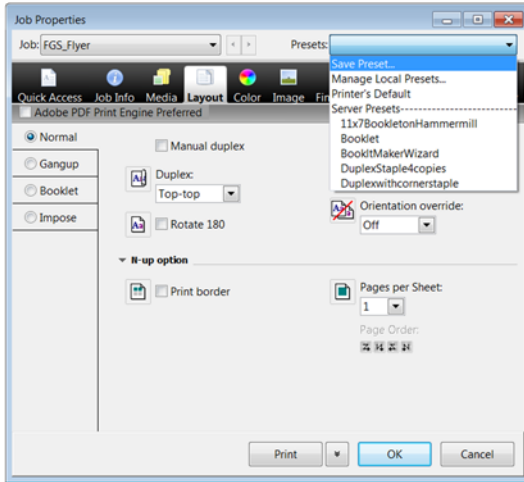


Créer un onglet avec filtrage personnalisé

Créez des onglets personnalisés pour afficher rapidement des tâches avec des paramètres spécifiques. Par exemple, affichez toutes les tâches comportant des erreurs.

1. Soumettez une ou plusieurs tâches à imprimer et annulez les tâches avant qu'elles ne soient terminées.
2. Sélectionnez la liste **Imprimées** pour afficher la ou les tâches annulées.
3. Dans la liste de la colonne de la Command WorkStation, cliquez sur l'icône **Plus (+)** en regard de la liste Archivée.
4. Dans la fenêtre Ajouter un onglet, saisissez un nom pour l'imprimante. Pour cet exemple, saisissez **Erreurs**.
5. Sélectionnez uniquement la case de la file **Imprimé**. Cliquez ensuite sur **OK**.
6. Le nouvel onglet **Erreurs** apparaît dans la section des files.
7. Modifiez les filtres de la tâche. Pour cet exemple, dans le champ du statut de la tâche, sélectionnez le signe **X** rouge.
8. L'onglet **Erreurs** affiche désormais uniquement les tâches comportant des erreurs.

Vous pouvez créer au maximum 13 affichages de listes filtrées personnalisées.



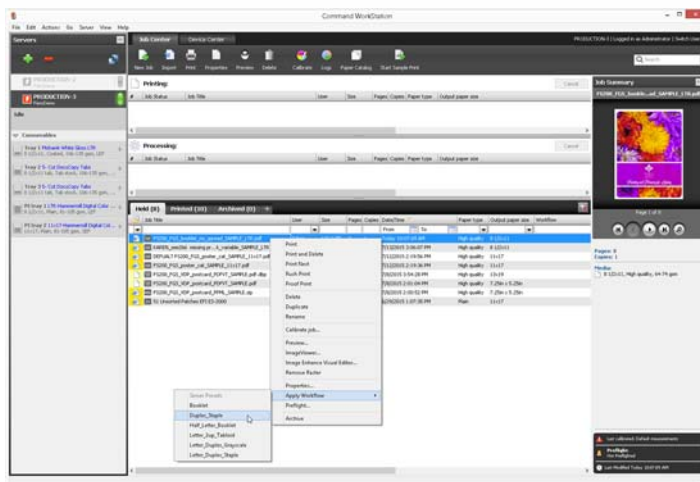
Définir les propriétés de la tâche et les enregistrer comme préréglage de serveur

1. Sélectionnez le fichier **FS200_FGS_spread_booklet_LTR_SAMPLE.pdf** ou **FS200_FGS_spread_booklet_A4_SAMPLE.pdf** dans la liste des tâches En attente de la Command WorkStation. Cliquez avec le bouton droit de la souris pour sélectionner **Propriétés**. Cliquez sur l'icône **Propriétés** de la barre d'outils.
2. Définissez toutes les propriétés de cette tâche. Pour notre exemple, définissez les propriétés suivantes :
 - a. Cliquez sur l'icône **Mise en page** et sélectionnez une option **Recto verso** pour créer un document recto verso avec reliure à gauche.
 - b. Cliquez sur l'icône **Finition**, puis sélectionnez une option d'**agrafage**.
3. Pour pouvoir réappliquer rapidement ces propriétés de tâche, enregistrez ces paramètres comme préréglage. Pour cela, cliquez sur **Enregistrement du préréglage** dans le menu Préréglages.
 - a. Entrez le nom du préréglage de manière à décrire ses options. Pour cet exemple, saisissez **Recto_verso_agrafage**.
 - b. Sélectionnez le type de préréglage. Pour cet exemple, cliquez sur **Préréglages de serveurs**. Cliquez ensuite sur **Enregistrer**.

Fiery System 10 ou une version ultérieure est requise pour les préréglages de serveurs.

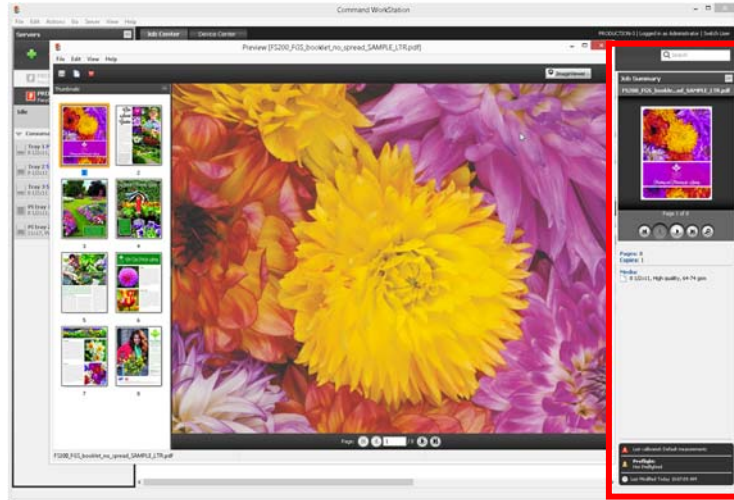
Les préréglages de serveur sont utilisables sur tous les ordinateurs exécutant une Command WorkStation et sont enregistrés sur le serveur Fiery.

Les préréglages locaux sont utilisables uniquement depuis votre ordinateur exécutant une Command WorkStation locale et sont enregistrés sur cet ordinateur.



Appliquer un préréglage de serveur

1. Sélectionnez le fichier **FS200_FGS_spread_booklet_LTR_SAMPLE.pdf** ou **FS200_FGS_spread_booklet_A4_SAMPLE.pdf** dans la liste des tâches En attente de la Command WorkStation.
 - a. Option 1 : Cliquez avec le bouton droit de la souris pour sélectionner **Appliquer le flux de production**. Puis, sélectionnez le préréglage **Recto_verso_agrafe**.
 - b. Option 2 : Cliquez sur la colonne Flux de production. Puis, sélectionnez le préréglage **Recto_verso_agrafe**.



Imprimer une tâche et la mettre en attente

1. Sélectionnez le fichier **FS200_FGS_spread_booklet_LTR_SAMPLE.pdf** ou **FS200_GS_spread_booklet_A4_SAMPLE.pdf** dans la liste des tâches En attente de la Command WorkStation. Cliquez ensuite avec le bouton droit de la souris et sélectionnez **Imprimer et attendre**.
2. Une fois la tâche imprimée, elle apparaît dans la liste des tâches En attente avec une nouvelle icône indiquant que la tâche comprend des données raster.
3. Cliquez sur la tâche avec le bouton droit de la souris et sélectionnez **Prévisualiser** pour afficher toutes les pages dans la même fenêtre.
4. Le volet Résumé de la tâche affiche également un aperçu de la tâche. Vous pouvez prévisualiser chacune des pages de la tâche en cliquant sur les boutons situés sous l'aperçu (voir ci-dessous).

EFI, moteur de votre réussite.

Nous développons des technologies révolutionnaires pour la fabrication de produits signalétiques, le packaging, les textiles, les carrelages en céramique ainsi que les documents personnalisés, grâce à un large éventail d'imprimantes, d'encre, de solutions frontales numériques et à une suite complète de flux de production et de travail vous permettant de transformer et de simplifier l'intégralité du processus de production, et ainsi d'améliorer votre compétitivité et de renforcer votre productivité. Rendez-vous à l'adresse www.efi.com ou composez le 0805-080318 (France), 0800-897-114 (Suisse) ou le +32 2 749 9426 (Belgique) pour plus d'informations.



Nothing herein should be construed as a warranty in addition to the express warranty statement provided with EFI products and services.

The APPS logo, AutoCal, Auto-Count, Balance, Best, the Best logo, BESTColor, BioVu, BioWare, ColorPASS, Colorproof, ColorWise, Command WorkStation, CopyNet, Cretachrom, Cretaprint, the Cretaprint logo, Cretaprinter, Cretaroller, DockNet, Digital StoreFront, DirectSmile, DocBuilder, DocBuilder Pro, DocStream, DSFdesign Studio, Dynamic Wedge, EDOX, EFI, the EFI logo, Electronics For Imaging, Entrac, EPCount, EPPPhoto, EPRegister, EPStatus, Estimate, ExpressPay, Fabrivid, Fast-4, Fiery, the Fiery logo, Fiery Driven, the Fiery Driven logo, Fiery JobFlow, Fiery JobMaster, Fiery Link, Fiery Prints, the Fiery Prints logo, Fiery Spark, FreeForm, Hagen, Inktenzity, Inkware, Jettrion, the Jettrion logo, LapNet, Logic, MiniNet, Monarch, MicroPress, OneFlow, Pace, PhotoXposure, Printcafe, PressVu, PrinterSite, PrintFlow, PrintMe, the PrintMe logo, PrintSmith, PrintSmith Site, PrintStream, Print to Win, Prograph, PSI, PSI Flexo, Radius, Rastek, the Rastek logo, Remoteproof, RIPChips, RIP-While-Print, Screenproof, SendMe, Sincrolor, Splash, Spot-On, TrackNet, UltraPress, UltraTex, UltraVu, UV Series 50, VisualCal, VUTEk, the VUTEk logo, and WebTools are trademarks of Electronics For Imaging, Inc. and/or its wholly owned subsidiaries in the U.S. and/or certain other countries.