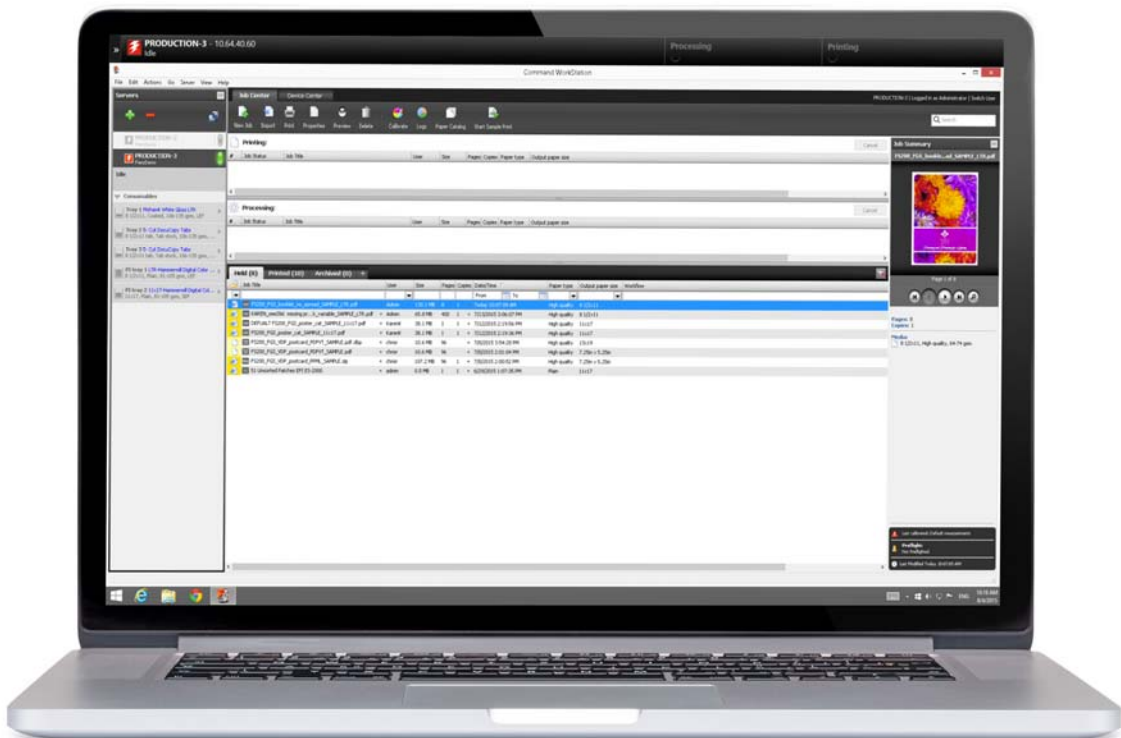


Instructies voor FS200:

Workflow voor taakbeheer in Fiery Command WorkStation



Instructies voor FS200: Workflow voor taakbeheer in Fiery Command WorkStation

Overzicht van de functies

Met Fiery® Command WorkStation®, de beheerinterface voor afdruktaken voor Fiery-servers, kunt u nog productiever, krachtiger en intuïtiever afdrukken. Het biedt u toegang tot de krachtige functies van Fiery-servers en centraliseert het taakbeheer zodat u in realtime optimale resultaten kunt behalen. De intuïtieve interface maakt complexe taken eenvoudig, ongeacht de ervaring van de operator, en dankzij de volledig platformoverschrijdende ondersteuning voor Mac en Windows beschikken gebruikers over dezelfde functionaliteit en weergavestijl.

Doelstellingen

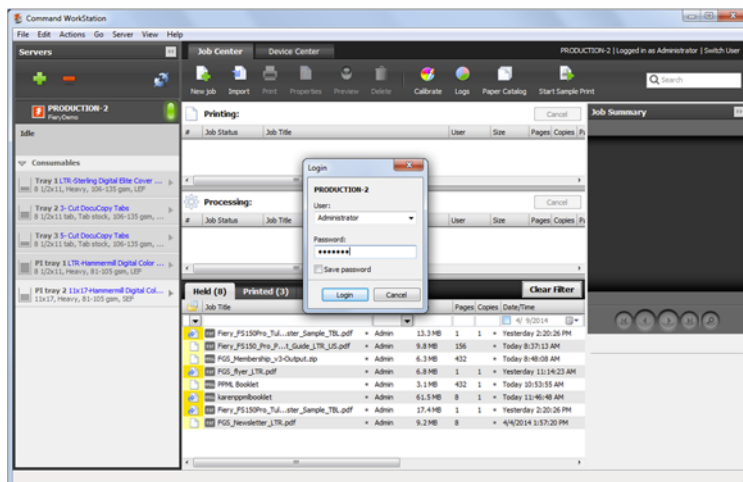
- Verbinding maken met een Fiery-server
- Taken importeren
- Inline taakbewerking toepassen
- Filters voor takenlijsten toepassen
- Datumbereik definiëren in gefilterde weergaven
- Een aangepast tabblad met gefilterde weergave maken
- Taakeigenschappen definiëren en opslaan als een servervoorkeuze
- Een servervoorkeuze toepassen
- Een taak afdrukken en blokkeren

Aanvullende bronnen

Ga naar [Fiery Online Resources](#) voor aanvullende软件下载, trainingsbronnen en meer.

Voordat u begint

- Installeer Fiery Command WorkStation® 5.7 of hoger op een Windows- of Macintosh-computer.
- Noteer het TCP/IP-adres en de servernaam voor ten minste één Fiery-server waarop Fiery FS200/FS200 Pro wordt uitgevoerd.
- Plaats de volgende voorbeeldbestanden op een handige locatie zodat u ze verderop in deze handleiding kunt gebruiken.
 - **FS200_FGS_flyer_LTR_SAMPLE.pdf** of **FS200_FGS_flyer_A4_SAMPLE.pdf**
 - **FS200_FGS_spread_booklet_LTR_SAMPLE.pdf** of **FS200_FGS_spread_booklet_A4_SAMPLE.pdf**
- Zorg ervoor dat de printer en de Fiery-server zijn gekalibreerd voordat u items afdrukt.



Verbinding maken met een Fiery-server

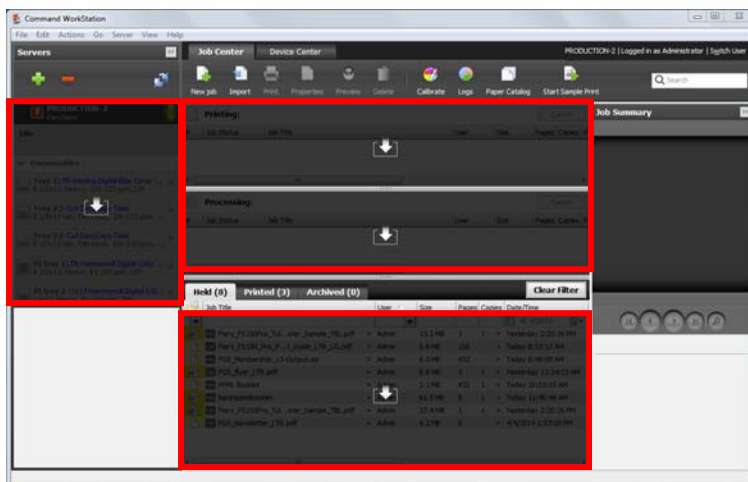
1. De eerste keer dat u Fiery Command WorkStation opent, moet u een Fiery-server aan de lijst met servers toevoegen. Als uw Fiery-server al beschikbaar is in de lijst met servers, gaat u door met het volgende gedeelte.
2. Open Fiery Command WorkStation en klik op het pictogram **Toevoegen** +.
3. Het dialoogvenster **Verbinding maken met** wordt geopend.
4. Voer het TCP/IP-adres of de hostnaam van de Fiery-server in die u wilt beheren met Fiery Command WorkStation en klik op **Verbinden**.

*Er zijn verschillende zoekopties die u kunt gebruiken om een Fiery-server te zoeken door het pictogram **Zoeken** (vergrootglas) te selecteren. Hiermee wordt een zoekvenster geopend waarin u automatisch kunt zoeken of waarin u een zoekopdracht op basis van IP-bereik of subnetbereik kunt opgeven.*

*Met de optie **Automatisch zoeken** worden alle Fiery-servers gezocht in hetzelfde TCP/IP-subnet als de computer waarop Command WorkStation wordt uitgevoerd.*

*Wanneer u de gewenste Fiery-server hebt gevonden, selecteert u deze in de lijst met Fiery-servers en klikt u op **Toevoegen**.*

5. Het venster Fiery Command WorkStation wordt geopend en hierin wordt het aanmeldingsvenster voor gebruikers weergegeven.
6. Selecteer uw **Gebruikersnaam** in het venster Aanmelden en voer uw **Wachtwoord** in.
7. Selecteer voor dit voorbeeld de gebruiker **Beheerder** en gebruik het standaardwachtwoord **Fiery.1**.
Optioneel: Schakel het selectievakje **Wachtwoord opslaan** in zodat u automatisch bij deze Fiery-server wordt aangemeld wanneer u de volgende keer verbinding maakt.
8. Klik op **Aanmelden**.



Taken importeren

1. Plaats het venster Fiery Command WorkStation en de map met voorbeeldbestanden zo dat beide tegelijkertijd op scherm worden weergegeven.
2. Selecteer het bestand of de bestanden die u wilt importeren en sleep de bestanden naar het neerzetgebied Geblokkeerd. Sleep voor dit voorbeeld de bestanden **FS200_FGS_flyer_LTR_SAMPLE.pdf** en **FS200_FGS_spread_booklet_LTR_SAMPLE.pdf** of de bestanden **FS200_FGS_flyer_A4_SAMPLE.pdf** en **FS200_FGS_spread_booklet_A4_SAMPLE.pdf** naar de lijst Geblokkeerd. Het neerzetgebied of de lijst Geblokkeerd wordt gemarkeerd om aan te geven waar de taken worden geplaatst.
3. De bestanden worden weergegeven in de lijst Geblokkeerd.

Command WorkStation markeert het gebied waar de bestanden worden geplaatst in het neerzetgebied. Command WorkStation beschikt over vier neerzetgebieden.

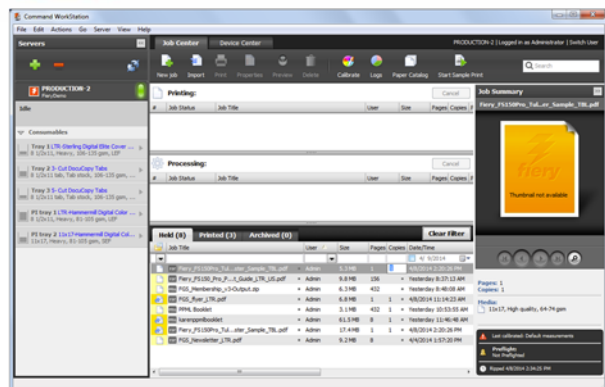
Serverlijst: Documenten die naar de Fiery-server worden gesleept, worden automatisch geopend in het dialoogvenster Importeren. (Op deze manier kunt u workflows en taakacties selecteren: onder workflows vallen servervoorkeuzen en virtuele printers.)

Geblokkeerd: Het document wordt in de Fiery-server geïmporteerd en daar geblokkeerd zonder het te verwerken of af te drukken. De gebruiker kan de Taakeigenschappen aanpassen of andere Fiery Command WorkStation-hulpmiddelen gebruiken om de taak te beheren.

Bezig met verwerken: Het document wordt verwerkt en in de wachtrij Geblokkeerd vastgehouden, met behoud van de rastergegevens. Het document wordt niet afgedrukt.

Bezig met afdrukken: Het document wordt verwerkt en afgedrukt met de standaardTaakeigenschappen.

*U kunt ook de menuoptie **Bestand > Taak importeren** gebruiken om uw bestanden aan het importvenster toe te voegen. Selecteer vervolgens een **Standaardactie**: onder aan het venster om een vervolkeuzemenu weer te geven met de beschikbare acties, waaronder de standaardwachtrijen **Blokkeren**, **Afdrukken** en **Direct** en alle virtuele printers die op de Fiery zijn gemaakt.*



Job Title	User	Size	Pages	Copies	Date/Time	Paper type	Document's Workflow
Fiery_FS150_P...ide_LTR.pdf	Admin	9.7 MB	156	1	1/30/2015 9:41	High quality	8 1/2x11
FGS_catalog_b...arks_LTR.pdf	Admin	11.5 MB	77	2	2/4/2015 4:11	High quality	8 1/2x11
FGS_businesscard.pdf	Admin	0.4 MB	2	2	2/9/2015 2:10	High quality	8 1/2x11
FGS_catalog_body_LTR.pdf	Admin	6.8 MB	60	2	2/18/2015 8:11	High quality	8 1/2x11
FGS_catalog_complete_LTR.pdf	Admin	25.6 MB	70	2	2/18/2015 9:11	High quality	8 1/2x11
Fiery_FS150...ide_LTR-1.pdf	Admin	12.2 MB	156	1	2/20/2015 3:11	High quality	8 1/2x11
FGS_businesscard.pdf.dop	Admin	38.3 MB	2	1	2/23/2015 1:11	High quality	8 1/2x11
FGS_catalog_b...TR-Carries.pdf	Admin	11.7 MB	77	2	2/24/2015 9:11	High quality	8 1/2x11
Spring_Show...e-3.5x4.5.pdf	Admin	1.9 MB	120	2	3/2/2015 2:41	High quality	8 1/2x11
Spring_Show_Invite.pdf	Admin	1.9 MB	120	2	3/2/2015 4:01	High quality	8 1/2x11
Spring_Show_Invite-Carrie.dop	Admin	5.5 MB	120	2	3/2/2015 4:10:19 PM	High quality	8 1/2x11
Fiery_FS150...ide_LTR-1.pdf	Admin	12.4 MB	156	2	Today 12:09:25 PM	High quality	8 1/2x11
women's_fash...er_11x17.pdf	chriss	8.1 MB	2	2	2/5/2015 5:54:06 PM	High quality	11x17
FGS_Spread_Booklet_LTR.pdf	jobflow	36.3 MB	4	1	2/26/2015 2:51:00 PM	High quality	8 1/2x11
001-01.pdf	lud	0.7 MB	1	1	1/30/2015 10:44:17 AM	High quality	8 1/2x11

Inline taakbewerking toepassen

1. Selecteer het bestand **FS200_FGS_flyer_LTR_SAMPLE.pdf** of **FS200_FGS_flyer_A4_SAMPLE.pdf** in de lijst Geblokkeerd in Command WorkStation.
2. Klik in het veld **Exemplaren** om het aantal af te drukken exemplaren te wijzigen. Voer voor dit voorbeeld **4** in.
3. Klik in het veld **Taaknaam**. Wanneer de taaknaam is gemarkeerd, wijzigt u de taaknaam in **FS200_FGS_flyer**. Gebruik de **Enter**-toets om de update in te voeren en op te slaan.

Filters voor takenlijsten toepassen

Filters voor wachtlijsten zijn nuttig wanneer u een specifieke taak wilt zoeken terwijl de wachtlijsten meerdere taken bevatten.

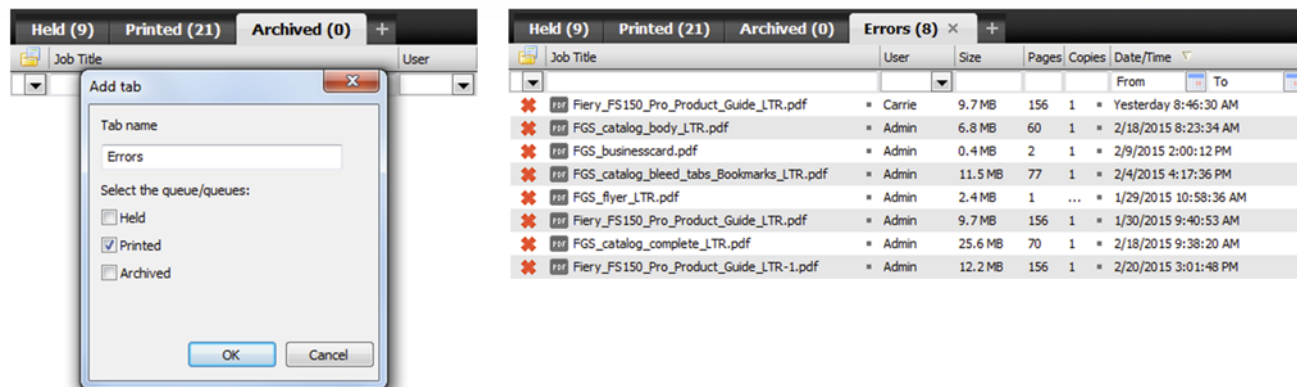
1. Als u de naam van een specifieke taak wilt zoeken, klikt u in het lege filterveld onder Taaknaam en typt u **flyer**.
2. In de lijst worden alle bestanden weergegeven met het woord **flyer** in de taaktitel.
3. Klik op de knop **Filter wissen** om de geselecteerde filters te verwijderen wanneer u klaar bent.

Er kunnen meerdere filters worden toegepast en u kunt filteren op alle kolomkoppen.

Er kunnen ook filters worden gebruikt in de taaklijsten voor de wachtlijsten Afgedrukt en Gearhiveerd.

Datumbereik definiëren in gefilterde weergaven

1. Als u een specifiek datumbereik wilt zoeken, klikt u in het lege filterveld onder Datum/Tijd.
2. Klik in de kolom Datum/Tijd op het **agendapictogram** om het datumbereik in te voeren in de velden Vanaf en Tot door een **begin-** en **einddatum** te selecteren.
3. In de lijst worden nu alleen taken in het opgegeven datumbereik weergegeven.
4. Klik op de knop **Filter wissen** om de geselecteerde filters te verwijderen wanneer u klaar bent.

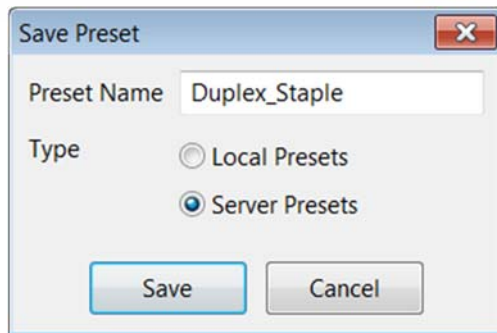
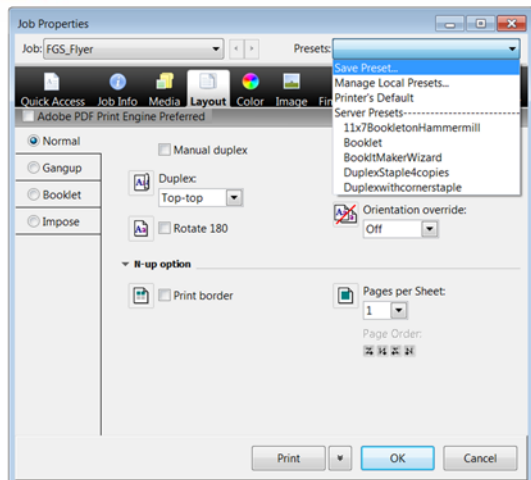


Een aangepast tabblad met gefilterde weergave maken

U kunt aangepaste tabbladen maken om snel taken met specifieke instellingen weer te geven. U kunt bijvoorbeeld alle taken met fouten weergeven.

1. U kunt een of meer taken verzenden voor afdrukken en de taken annuleren voordat deze zijn voltooid.
2. Selecteer de lijst **Afgedrukt** om de geannuleerde taak weer te geven.
3. Klik in de kolomlijst in Command WorkStation op het **pluspictogram (+)** naast de lijst Gearchiveerd.
4. Typ in het venster Tabblad toevoegen een naam voor het tabblad. Typ voor dit voorbeeld **Fouten**.
5. Schakel alleen het selectievakje voor de wachtrij **Afgedrukt** in. Klik vervolgens op **OK**.
6. Er wordt een nieuw tabblad Fouten in het gedeelte met wachtrijen weergegeven.
7. Pas de taakfilters aan. Selecteer voor dit voorbeeld de rode **X** in het veld Taakstatus.
8. Op het tabblad Fouten worden nu alleen taken met fouten weergegeven.

U kunt maximaal 13 aangepaste gefilterde lijstweergaven maken.



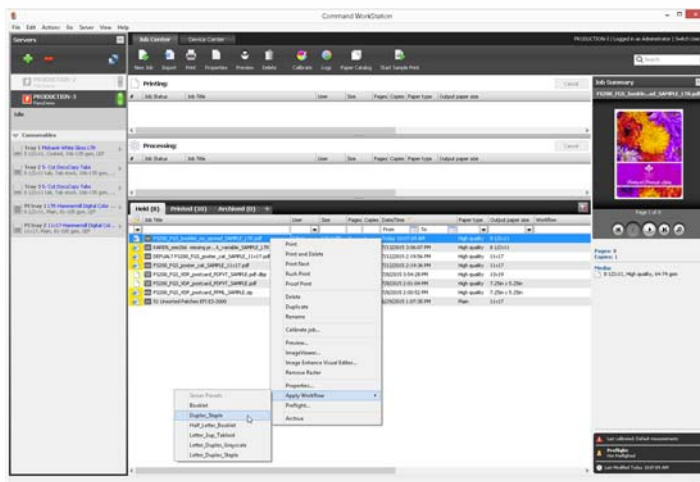
Taakeigenschappen definiëren en opslaan als een servervoorkeuze

1. Selecteer het bestand **FS200_FGS_spread_booklet_LTR_SAMPLE.pdf** of **FS200_FGS_spread_booklet_A4_SAMPLE.pdf** in de lijst Geblokkeerd in Command WorkStation. Klik met de rechtermuisknop en selecteer **Eigenschappen**. Of klik op het pictogram **Eigenschappen** in de werkbalk.
2. Definieer alle **Taakeigenschappen** voor de taak. Stel voor dit voorbeeld de volgende opties in.
 - a. Klik op het pictogram **Opmaak** en selecteer de optie **Dubbelzijdig** om een aan de linkerkant gebonden dubbelzijdig document te maken.
 - b. Klik op het pictogram **Afwerking** en selecteer een optie voor **Nieten**.
3. Sla de instellingen op als een voorkeuze als u deze Taakeigenschappen in de toekomst snel wilt kunnen toepassen. Klik hiervoor op **Voorkeuze opslaan** in het menu Voorkeuzen.
 - a. Voer een voorkeuzenaam in om de voorkeuzeopties te beschrijven. Typ voor dit voorbeeld **Dubbelzijdig_Nieten**.
 - b. Selecteer het voorkeuzetype. Klik voor dit voorbeeld op **Servervoorkeuzen**. Klik op **Opslaan**.

Voor servervoorkeuzen is Fiery-systeem 10 en hoger vereist.

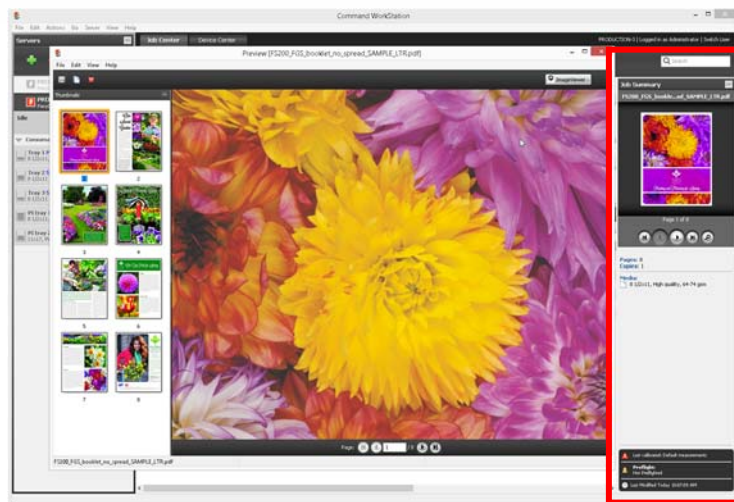
Servervoorkeuzen zijn beschikbaar op alle computers waarop Command WorkStation wordt uitgevoerd en worden opgeslagen op de Fiery-server.

Lokale voorkeuzen zijn alleen beschikbaar op uw lokale Command WorkStation-computer en worden op die computer opgeslagen.



Een servervoorkeuze toepassen

1. Selecteer het bestand **FS200_FGS_spread_booklet_LTR_SAMPLE.pdf** of **FS200_FGS_spread_booklet_A4_SAMPLE.pdf** in de lijst Geblokkeerd in Command WorkStation.
 - a. Optie 1: Klik met de rechtermuisknop en selecteer **Workflow toepassen**. Selecteer vervolgens de voorkeuze **Dubbelzijdig_Nieten**.
 - b. Optie 2: Klik in de kolom Workflow. Selecteer vervolgens de voorkeuze **Dubbelzijdig_Nieten**.



Een taak afdrukken en blokkeren

1. Selecteer het bestand **FS200_FGS_spread_booklet_LTR_SAMPLE.pdf** of **FS200_GS_spread_booklet_A4_SAMPLE.pdf** in de lijst Geblokkeerd in Command WorkStation. Klik vervolgens met de rechtermuisknop om **Afdrukken en blokkeren** te selecteren.
2. Als de taak is afgedrukt, wordt deze weergegeven in de lijst Geblokkeerd met een nieuw pictogram dat aangeeft dat de taak rastergegevens bevat.
3. Klik met de rechtermuisknop op de taak en selecteer **Voorbeeld** om alle pagina's in één venster te bekijken.
4. In het deelvenster Taakoverzicht wordt ook een voorbeeld van de taak weergegeven. Klik op de pijlknoppen onder het voorbeeld om elke pagina in de taak weer te geven (hierboven gemarkeerd).



EFI fuels success.

We ontwikkelen baanbrekende technieken voor de productie van bewegwijzing, verpakkingen, textiel, keramische tegels en gepersonaliseerde documenten, met een groot aanbod van printers, inktten, digitale front-ends en een uitgebreide zakelijke en productieworkflowsuite die het volledige productieproces transformeert en stroomlijnt zodat uw concurrentiepositie wordt verstevigd en uw productiviteit wordt vergroot. Ga voor meer informatie naar www.efi.com of bel naar 020 658 8000 (NL) of 02 749 94 20 (BE).



Nothing herein should be construed as a warranty in addition to the express warranty statement provided with EFI products and services.

The APPS logo, AutoCal, Auto-Count, Balance, Best, the Best logo, BESTColor, BioVu, BioWare, ColorPASS, Colorproof, ColorWise, Command WorkStation, CopyNet, Cretachrom, Cretaprint, the Cretaprint logo, Cretaprinter, Cretaroller, DockNet, Digital StoreFront, DirectSmile, DocBuilder, DocBuilder Pro, DocStream, DSFdesign Studio, Dynamic Wedge, EDOX, EFI, the EFI logo, Electronics For Imaging, Entrac, EPCount, EPPPhoto, EPRRegister, EPStatus, Estimate, ExpressPay, Fabrivid, Fast-4, Fiery, the Fiery logo, Fiery Driven, the Fiery Driven logo, Fiery JobFlow, Fiery JobMaster, Fiery Link, Fiery Prints, the Fiery Prints logo, Fiery Spark, FreeForm, Hagen, Inkten, Inkware, Jettrion, the Jettrion logo, LapNet, Logic, MiniNet, Monarch, MicroPress, OneFlow, Pace, PhotoXposure, Printcafe, PressVu, PrinterSite, PrintFlow, PrintMe, the PrintMe logo, PrintSmith, PrintSmith Site, PrintStream, Print to Win, Prograph, PSI, PSI Flexo, Radius, Rastek, the Rastek logo, Remoteproof, RIPChips, RIP-While-Print, Screenproof, SendMe, Sincrolor, Splash, Spot-On, TrackNet, UltraPress, UltraTex, UltraVu, UV Series 50, VisualCal, VUTEk, the VUTEk logo, and WebTools are trademarks of Electronics For Imaging, Inc. and/or its wholly owned subsidiaries in the U.S. and/or certain other countries.