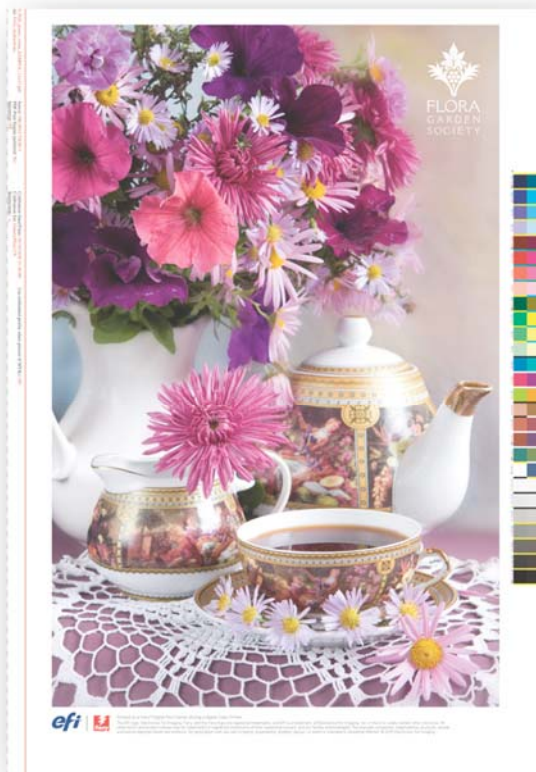


FS200 Come: Personalizzare una barra di controllo



Come: Personalizzare una barra di controllo

Descrizione delle funzioni

Fiery® Control Bar Builder semplifica la creazione di barre di controllo personalizzate e di slugline. È la soluzione ideale per individuare il colore e controllare il processo. La barra di controllo assicura l'uniformità dei colori per tutto il processo di stampa. Tramite Job Properties (Proprietà del lavoro), è possibile selezionare e personalizzare le barre di controllo.

Control Bar Builder dispone di un'interfaccia WYSIWYG, la quale riporta diverse barre di colore o informazioni sul lavoro, a seconda dell'applicazione o degli utenti finali. Ogni barra di controllo personalizzata può essere usata su supporti di tutte le dimensioni, riducendo i tempi di impostazione e semplificando il lavoro dell'operatore.

Gli utenti possono personalizzare il font, le dimensioni del testo, il colore e l'ordine delle informazioni contenute nella barra. La barra di controllo può essere disposta in senso orizzontale o verticale e in diverse posizioni sul foglio. Fiery Driver e Proprietà del lavoro offrono una selezione delle barre di controllo predefinite e personalizzate create con Control Bar Builder.

Control Bar Builder offre flessibilità sul posizionamento della barra di controllo e contenuti compatibili con supporti di tutte le dimensioni. Gli utenti possono progettare barre di controllo personalizzate per la coerenza del colore e il controllo qualità di lavori specifici o flussi di lavoro per produzioni complete.

Obiettivi dell'esercitazione

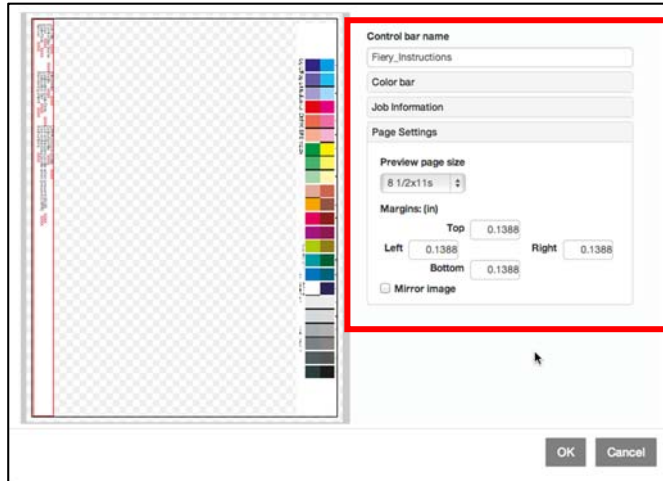
- Personalizzare una barra di controllo
- Applicare la barra di controllo personalizzata

Ulteriori risorse

For additional software downloads, training resources and more, go to [Fiery Online Resources](#).

Prima di iniziare

- Aprire Fiery Command WorkStation® 5.7 o versioni successive e collegarsi ad almeno un server Fiery che esegue Fiery FS200 o FS200Pro.
- Attivare Fiery Productivity Package su Fiery FS200.
- Attivare Fiery Graphic Arts Package, Premium Edition su Fiery System FS200 Pro.
- Collocare i seguenti file nella coda di attesa del server Fiery. Trascinare il file nell'elenco di attesa di Command WorkStation oppure usare l'opzione del menu Import (Importa) di Command WorkStation.
 - **FS200_FGS_Flyer_LTR_SAMPLE.pdf** o **FS200_FGS_Flyer_A4_SAMPLE.pdf**
 - **FS200_FGS_poster_china_11x17_SAMPLE.pdf** o **FS200_FGS_poster_china_A3_SAMPLE.pdf**



Personalizzare una barra di controllo


1. Selezionare la scheda **Device Center (Centro periferica)**.
2. Selezionare la scheda **Color Setup (Configurazione colore)**.
3. Fare clic su **Control Bar (Barra di controllo)**.
4. Fare clic su **Create New (Crea nuova)**.
5. In **Control bar name (Nome barra di controllo)** immettere un nome per la barra di controllo. Per questo esempio, digitare **Fiery_Instructions**.
6. Nella sezione Color bar (Barra colore) selezionare la casella di controllo **Color Bar (Barra colore)**.
7. Selezionare una barra colore.
8. Utilizzare i tasti freccia per spostare la barra colore sul lato destro.

La barra colore inserita può essere modificata tramite il menu a discesa oppure selezionando l'icona + per accedere a una barra colore personalizzata.

9. Fare clic su **Job Information (Informazioni sul lavoro)** e selezionare la casella di controllo **Job Information (Informazioni sul lavoro)**.
10. Nella scheda di selezione Information (Informazioni) indicare gli elementi da includere e modificare l'ordine dell'elenco.

*Le opzioni disponibili sono incluse nelle categorie Job Info (Informazioni lavoro), Image (Immagine), Color (Colore) e General (Generale)
Per spostare un elemento verso l'alto o verso il basso nell'elenco, selezionare l'elemento e utilizzare i pulsanti freccia.
Per inserire ulteriori elementi e visualizzare tutte le opzioni, utilizzare il tasto +.
Per eliminare un elemento, selezionarlo e utilizzare il tasto -.*

11. Fare clic sull'icona + per aggiungere i seguenti elementi all'elenco.
 - a. Fare clic sulla freccia General (Generale) per visualizzare un elenco di opzioni. Selezionare alcune caselle di controllo delle opzioni.

- 
- b. Fare clic sulla freccia Job Info (Informazioni lavoro) per visualizzare un elenco di opzioni. Selezionare la casella di controllo **Instructions (Istruzioni)**.
 - c. Fare clic sulla freccia Color (Colore) per visualizzare un elenco di opzioni. Selezionare alcune caselle di controllo delle opzioni.
 - d. Al termine, fare clic su **OK**.
 12. Utilizzare i pulsanti freccia per spostare **Control Bar Name (Nome barra di controllo)** sotto Job Title (Nome lavoro).
 13. Fare clic sulla scheda **Text controls (Controlli testo)**, quindi modificare **Font (Carattere)**, **Size (Dimensione)** e **Color (Colore)** come desiderato.
 14. Spostare verso sinistra il posizionamento, utilizzando le frecce.
 15. Fare clic su **Page Settings (Impostazioni pagina)**.
 16. In Preview page size (Anteprima formato pagina) selezionare **8 1/2 x 11** o **A4**. Controllare il posizionamento della barra di controllo nell'anteprima.
 17. In Preview page size (Anteprima formato pagina) selezionare **12x18** o **SRA3**. Controllare il posizionamento della barra di controllo nell'anteprima.
 18. Dopo aver personalizzato tutte le opzioni, fare clic su **OK**.
 19. A questo punto, la nuova barra di controllo viene visualizzata nell'elenco Control Bar (Barra di controllo).
 20. Nella sezione successiva, la nuova barra di controllo verrà applicata a più lavori.

Applicare una barra di controllo personalizzata

1. Selezionare il file **FS200_FGS_Flyer_LTR_SAMPLE.pdf** e **FS200_FGS_poster_china_11x17_SAMPLE.pdf** o **FS200_FGS_Flyer_A4_SAMPLE.pdf** o **FS200_FGS_poster_china_A3_SAMPLE.pdf** nell'elenco di attesa di Command WorkStation.
2. Quindi, fare clic con il pulsante destro del mouse per selezionare **Job Properties (Proprietà del lavoro)**.
3. Fare clic sull'icona **Job Info (Info lavoro)**.
4. Nel campo Instructions (Istruzioni), disponibili nelle note sul lavoro, digitare **Show these prints to John Smith (Mostra le stampe a John Smith)**.
5. In Reporting (Rapporti) selezionare la barra di controllo denominata **Fiery_Instructions**.
6. Nell'angolo superiore sinistro di Proprietà del lavoro modificare il lavoro selezionato da **All (2) [Tutti (2)]** a **FS200_FGS_poster_china_11x17_SAMPLE.pdf** o **FS200_FGS_poster_china_A3_SAMPLE.pdf**.
 - a. Fare clic sull'icona **Media (Supporto)**.
 - b. Specificare le opzioni del supporto o il Paper Catalog (Catalogo carta) in modo da stampare il file su un supporto **13x19** o **SRA3**.
7. Nell'angolo superiore sinistro di Proprietà del lavoro selezionare **All (2) [Tutti (2)]**.
8. Una volta selezionati entrambi i lavori, fare clic su **Print (Stampa)**. In alternativa, selezionare **Process and Hold (Elaborazione e attesa)** per visualizzare i risultati nell'anteprima.
9. Nei risultati vengono riportati entrambi i lavori stampati tramite la stessa barra di controllo su supporti con formato differente.



EFI dà impulso al tuo successo.

Sviluppiamo tecnologie innovative per la produzione di segnaletica, imballaggi, materiali tessili, ceramica e documenti personalizzati con una vasta gamma di stampanti, inchiostri, front end digitali e una suite di flussi di lavoro e produttivi completa che trasforma e semplifica l'intero processo produttivo aumentando la competitività e la produttività. Visita www.efi.com oppure chiama il numero 800 873 230 (Italia) o 0800 897 114 (Svizzera) per ulteriori informazioni.



Nothing herein should be construed as a warranty in addition to the express warranty statement provided with EFI products and services.

The APPS logo, AutoCal, Auto-Count, Balance, Best, the Best logo, BESTColor, BioVu, BioWare, ColorPASS, Colorproof, ColorWise, Command WorkStation, CopyNet, Cretachrom, Cretaprint, the Cretaprint logo, Cretaprinter, Cretaroller, DockNet, Digital StoreFront, DirectSmile, DocBuilder, DocBuilder Pro, DocStream, DSFdesign Studio, Dynamic Wedge, EDOX, EFI, the EFI logo, Electronics For Imaging, Entrac, EPCount, EPPPhoto, EPRegister, EPStatus, Estimate, ExpressPay, Fabrivid, Fast-4, Fiery, the Fiery logo, Fiery Driven, the Fiery Driven logo, Fiery JobFlow, Fiery JobMaster, Fiery Link, Fiery Prints, the Fiery Prints logo, Fiery Spark, FreeForm, Hagen, Inktenzity, Inkware, Jetrion, the Jetrion logo, LapNet, Logic, MiniNet, Monarch, MicroPress, OneFlow, Pace, PhotoXposure, Printcafe, PressVu, PrinterSite, PrintFlow, PrintMe, the PrintMe logo, PrintSmith, PrintSmith Site, PrintStream, Print to Win, Prograph, PSI, PSI Flexo, Radius, Rastek, the Rastek logo, Remoteproof, RIPChips, RIP-While-Print, Screenproof, SendMe, Sincrolor, Splash, Spot-On, TrackNet, UltraPress, UltraTex, UltraVu, UV Series 50, VisualCal, VUTEk, the VUTEk logo, and WebTools are trademarks of Electronics For Imaging, Inc. and/or its wholly owned subsidiaries in the U.S. and/or certain other countries.