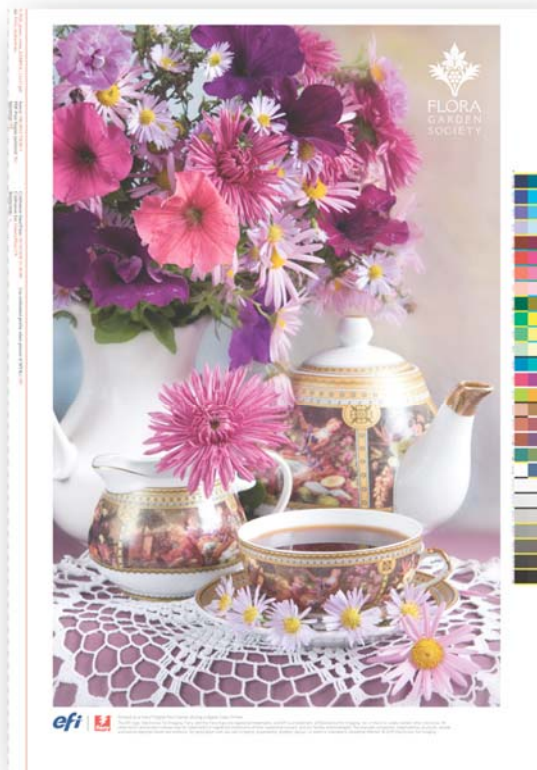


# Poradnik do oprogramowania FS200: Dostosowywanie paska kontrolnego



# Poradnik: Dostosowywanie paska kontrolnego

## Opis funkcji

Moduł Fiery® Control Bar Builder ułatwia tworzenie niestandardowych pasków kontrolnych i kodów generujących informacje o zadaniu. Idealnie nadaje się do monitorowania i kontrolowania procesu przetwarzania kolorów. Pasek kontrolny pozwala zapewnić spójność kolorów w całym procesie druku. Z poziomu okna Właściwości zadania można wybierać i dostosowywać paski kontrolne.

Moduł Control Bar Builder jest wyposażony w interfejs WYSIWYG, w którym wyświetlane są różne paski kontrolne lub informacje o zadaniu, zależnie od zastosowania lub odbiorców docelowych. Każdy niestandardowy pasek kontrolny może być użyty na nośnikach dowolnych rozmiarów, co skraca czas konfiguracji i ułatwia pracę operatora.

Użytkownicy mogą modyfikować czcionkę, rozmiar tekstu i kolor, jak również kolejność informacji zawartych na pasku. Pasek kontrolny można umieścić pionowo lub poziomo w dowolnym miejscu na arkuszu. Domyślne i niestandardowe paski kontrolne utworzone za pomocą modułu Control Bar Builder można wybierać w sterowniku Fiery i w oknie Właściwości zadania.

Moduł Control Bar Builder oferuje dużą dowolność co do pozycji paska kontrolnego i jego zawartości dla nośników różnych rozmiarów. Utworzony niestandardowy pasek kontrolny może posłużyć do zapewnienia spójności kolorów i kontroli jakości określonych zadań albo całych produkcyjnych przepływów pracy.

## Cele ćwiczenia

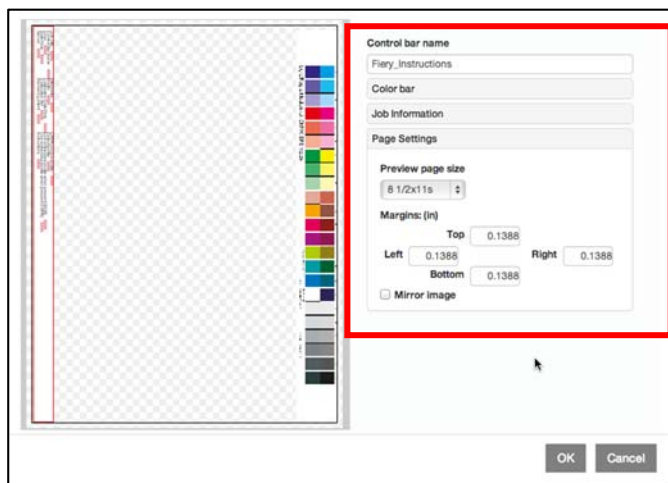
- Dostosowywanie paska kontrolnego
- Zastosowywanie niestandardowego paska kontrolnego

## Dodatkowe zasoby

Aby m.in. pobrać dodatkowe oprogramowanie i uzyskać zasoby szkoleniowe, odwiedź witrynę [Zasoby online Fiery](#).

## Zanim zaczniesz

- Uruchom program Fiery Command WorkStation 5.7 ® bądź nowszy i nawiąż połączenie z co najmniej jednym serwerem Fiery Server z oprogramowaniem Fiery FS200 lub FS200 Pro.
- Aktywuj na serwerze Fiery Server z systemem FS200 oprogramowanie Fiery Productivity Package.
- Aktywuj w systemie Fiery FS200 Pro oprogramowanie Fiery Graphic Arts Package, Premium Edition.
- Umieść następujące pliki w kolejce Wstrzymane serwera Fiery Server. Przeciągnij plik do listy Wstrzymane w programie Command WorkStation lub użyj funkcji importowania dostępnej w opcjach menu programu.
  - **FS200\_FGS\_Flyer\_LTR\_SAMPLE.pdf** lub **FS200\_FGS\_Flyer\_A4\_SAMPLE.pdf**
  - **FS200\_FGS\_poster\_china\_11x17\_SAMPLE.pdf** lub **FS200\_FGS\_poster\_china\_A3\_SAMPLE.pdf**



## Dostosowywanie paska kontrolnego


1. Wybierz kartę **Centrum urządzeń**.
2. Wybierz kartę **Ustawienia kolorów**.
3. Kliknij element **Pasek kontrolny**.
4. Kliknij przycisk **Utwórz nowy**.
5. W polu **Nazwa paska kontrolnego** wpisz nazwę, która zostanie nadana paskowi kontrolnemu. Na potrzeby tego ćwiczenia wpisz **Fiery\_Instrukcje**.
6. W sekcji Pasek kolorów zaznacz pole wyboru **Pasek kolorów**.
7. Wybierz pasek kolorów.
8. Użyj przycisków strzałek w sekcji Rozmieszczenie, aby przenieść pasek kolorów na prawą stronę.

*Wstawiony pasek kolorów można zmienić za pomocą menu rozwijanego lub wybrać ikonę +, aby przejść do lokalizacji niestandardowego paska kolorów.*

9. Kliknij przycisk **Informacje o zadaniu** i zaznacz pole wyboru **Informacje o zadaniu**.
10. Na karcie Wybór informacji zdefiniuj elementy do uwzględnienia i zmień podaną kolejność.

*Do wyboru dostępne są opcje z kategorii Informacje o zadaniu, Obraz, Kolor i Ogólne. Aby przesunąć element na wyższą lub niższą pozycję listy, wybierz dany element i użyj przycisków strzałek. Aby wstawić dodatkowe elementy i wyświetlić wszystkie opcje elementu, skorzystaj z przycisku +. Aby usunąć element, zaznacz go i użyj przycisku –.*

11. Kliknij ikonę +, aby dodać następujące elementy do listy.
  - a. Kliknij strzałkę kategorii Ogólne, aby wyświetlić listę opcji. Zaznacz pola wyboru kilku opcji.
  - b. Kliknij strzałkę kategorii Informacje o zadaniu, aby wyświetlić listę opcji. Zaznacz pole wyboru **Instrukcje**.

- 
- c. Kliknij strzałkę kategorii Kolor, aby wyświetlić listę opcji. Zaznacz pola wyboru kilku opcji.
    - d. Gdy wszystko będzie gotowe, kliknij przycisk **OK**.
  12. Użyj przycisków strzałek, aby umieścić element **Nazwa paska kontrolnego** pod elementem Nazwa zadania.
  13. Kliknij kartę **Kontrola tekstu** i zmień ustawienia opcji **Czcionka**, **Rozmiar** i **Kolor** zgodnie z własnymi preferencjami.
  14. Przenieś pasek na lewą stronę, używając strzałek w sekcji Rozmieszczenie.
  15. Kliknij przycisk **Ustawienia strony**.
  16. Dla opcji Rozmiar strony podglądu wybierz ustawienie **8 1/2 x 11** lub **A4**. Zwróć uwagę na położenie paska kontrolnego na podglądzie.
  17. Dla opcji Rozmiar strony podglądu wybierz ustawienie **12x18** lub **SRA3**. Zwróć uwagę na położenie paska kontrolnego na podglądzie.
  18. Po dostosowaniu ustawień wszystkich opcji kliknij przycisk **OK**.
  19. Nowy pasek kontrolny zostanie wyświetlony na liście Pasek kontrolny.
  20. W następnej sekcji zajmiemy się zastosowywaniem nowego paska kontrolnego do wielu zadań.

## Zastosowywanie niestandardowego paska kontrolnego

1. Wybierz pliki **FS200\_FGS\_Flyer\_LTR\_SAMPLE.pdf** i **FS200\_FGS\_poster\_china\_11x17\_SAMPLE.pdf** lub **FS200\_FGS\_Flyer\_A4\_SAMPLE.pdf** i **FS200\_FGS\_poster\_china\_A3\_SAMPLE.pdf** z listy Wstrzymane w programie Command WorkStation.
2. Kliknij prawym przyciskiem myszy i wybierz opcję **Właściwości zadania**.
3. Kliknij ikonę **Informacje o zadaniu**.
4. W sekcji Notatki dotyczące zadania, w polu Instrukcje, wpisz **Pokaż te wydruki Janowi Kowalskiemu**.
5. W sekcji Raportowanie wybierz pasek kontrolny o nazwie **Fiery\_Instrukcje**.
6. W lewym górnym rogu okna Właściwości zadania zmień wybrane zadanie z **Wszystkie (2)** na plik **FS200\_FGS\_poster\_china\_11x17\_SAMPLE.pdf** lub **FS200\_FGS\_poster\_china\_A3\_SAMPLE.pdf**.
  - a. Kliknij ikonę **Nośniki**.
  - b. Wybierz opcje nośnika lub wpis z bazy Paper Catalog, aby wydrukować plik na nośniku formatu **13x19** lub **SRA3**.
7. W lewym górnym rogu okna Właściwości zadania wybierz opcję **Wszystkie (2)**.
8. Po zaznaczeniu obu zadań kliknij przycisk **Drukuj**. Możesz też wybrać opcję **Przetwórz i wstrzymaj**, aby wyświetlić rezultaty w oknie Podgląd.
9. Rezultaty obejmują oba zadania wydrukowane z zastosowaniem tego samego paska kontrolnego na nośnikach różnego rozmiaru.

## EFI napędza sukces.

Jako firma opracowujemy przetomowe rozwiązania technologiczne używane do produkcji tablic informacyjnych i reklamowych, opakowań, artykułów tekstylnych, płytek ceramicznych i spersonalizowanych dokumentów. Naszym klientom proponujemy bogatą ofertę drukarek, tuszów drukarskich i cyfrowych systemów front end oraz kompleksową gamę procesów biznesowych i produkcyjnych, które przekształcają i optymalizują cały proces produkcyjny, zapewniając im zwiększoną konkurencyjność i maksymalną produktywność. Odwiedź stronę [www.efi.com](http://www.efi.com) lub zadzwoń pod numer +31 (0)20 658 8000, aby uzyskać więcej informacji.



Nothing herein should be construed as a warranty in addition to the express warranty statement provided with EFI products and services.

The APPS logo, AutoCal, Auto-Count, Balance, Best, the Best logo, BESTColor, BioVu, BioWare, ColorPASS, Colorproof, ColorWise, Command WorkStation, CopyNet, Cretachrom, Cretaprint, the Cretaprint logo, Cretaprinter, Cretaroller, DockNet, Digital StoreFront, DirectSmile, DocBuilder, DocBuilder Pro, DocStream, DSFdesign Studio, Dynamic Wedge, EDOX, EFI, the EFI logo, Electronics For Imaging, Entrac, EPCount, EPPPhoto, EPRegister, EPStatus, Estimate, ExpressPay, Fabrivu, Fast-4, Fiery, the Fiery logo, Fiery Driven, the Fiery Driven logo, Fiery JobFlow, Fiery JobMaster, Fiery Link, Fiery Prints, the Fiery Prints logo, Fiery Spark, FreeForm, Hagen, Inktenzity, Inkware, Jettrion, the Jettrion logo, LapNet, Logic, MiniNet, Monarch, MicroPress, OneFlow, Pace, PhotoXposure, Printcafe, PressVu, PrinterSite, PrintFlow, PrintMe, the PrintMe logo, PrintSmith, PrintSmith Site, PrintStream, Print to Win, Prograph, PSI, PSI Flexo, Radius, Rastek, the Rastek logo, Remoteproof, RIPChips, RIP-While-Print, Screenproof, SendMe, Sincrolor, Splash, Spot-On, TrackNet, UltraPress, UltraTex, UltraVu, UV Series 50, VisualCal, VUTEk, the VUTEk logo, and WebTools are trademarks of Electronics For Imaging, Inc. and/or its wholly owned subsidiaries in the U.S. and/or certain other countries.