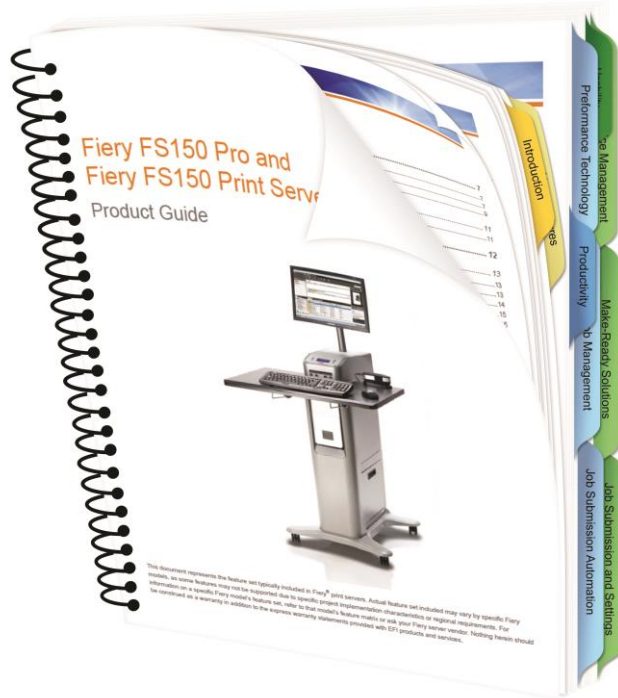


FS200 Nasıl yapılır kılavuzu:

Belgeleri iki sekme setiyle
üretme



FS200 Nasıl yapılır kılavuzu: Belgeleri iki sekme setiyle üretme

Özelliğe genel bakış

Fiery® JobMaster, gelişmiş bir PDF tabanlı iş hazırlama çözümdür. Operatörlerin sekme yerleştirme, tarama, bölümlere ayırma, sayfa numaralandırma ve son aşama düzenlemeleri gibi karmaşık belge hazırlama görevlerini etkili şekilde yerine getirerek üretkenliklerini artırmalarına yardımcı olmak için tasarlanmıştır.

Fiery JobMaster'ın Çoklu küme sekmeleri özelliği sayesinde tek bir belgede iki sekme stili kullanılabilir.

Hedefler

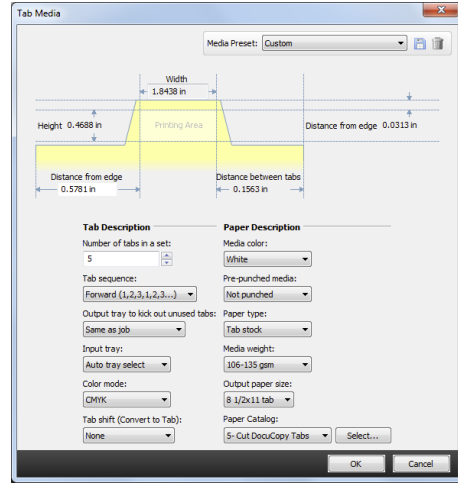
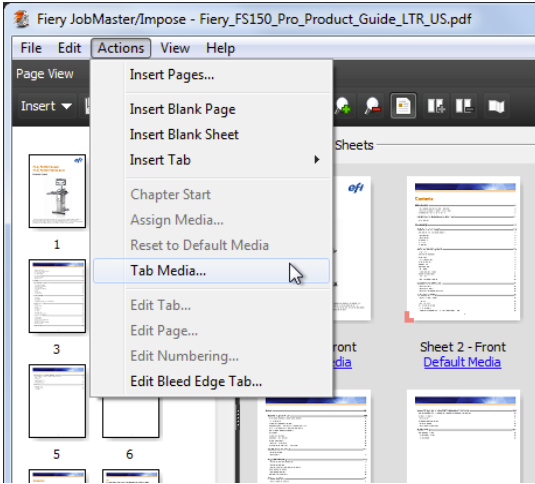
- Sekme ortamı ön ayarları oluşturma
- Sekmeler ekleme ve 5 kümeli sekme ortamı ön ayar stili uygulama
- Sayfaları sekmelere dönüştürme ve 3 kümeli sekme ortamı ön ayar stili uygulama
- Yalnızca sekmeleri görüntülemek için sekme filtresi kullanma
- Ortam atama ve sonlandırma seçenekleri

Ek kaynaklar

Ek yazılım indirmeleri, eğitim kaynakları ve daha fazlası için [Fiery çevrimiçi kaynakları](#) bölümüne gidin.

Başlamadan Önce

- Fiery Command WorkStation® 5.7 veya sonraki sürümünü açın ve Fiery JobMaster'ı destekleyen en az bir Fiery Driven™ yazıcısına bağlayın.
 - Desteklenen yazıcıların güncellenmiş listesi için şu adrese gidin: www.efi.com/fieryjobmaster.
 - Fiery Driven™ yazıcınızın Çoklu küme sekmeleri özelliğini desteklediğinden emin olmak için desteklenen cihazlar listesini kontrol edin.
- Command Workstation çalıştıran bilgisayarda JobMaster lisansını etkinleştirin.
- Fiery sunucusu Tutma kuyruğuna **Fiery_FS150_Pro_Product_Guide_LTR.pdf** veya **Fiery_FS150_Pro_Product_Guide_A4.pdf** örnek dosyasını yerleştirin. Dosyayı Command WorkStation Tutuldu listesine sürükleyin veya Command WorkStation AI menü seçeneğini kullanın.
- Bu egzersizde ortam seçenekleri için uygun Paper Catalog girişlerini oluşturun: **kapaklar, gövde, 5 kümeli sekme ve 3 kümeli sekme**
- Herhangi bir çıktı yazdırmadan önce yazıcı ve Fiery sunucusunun birbirine kalibre edildiğinden emin olun.

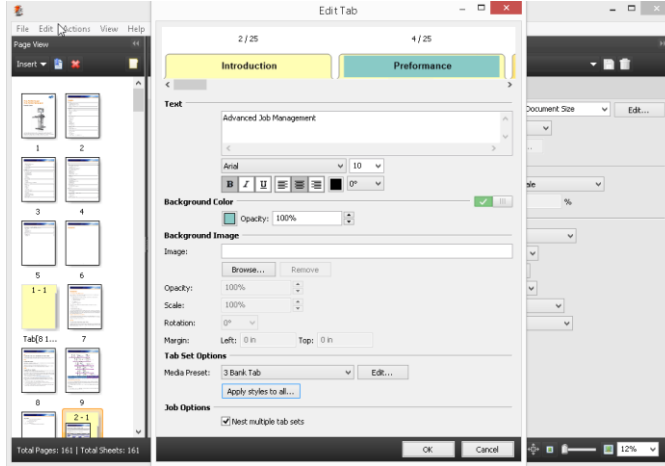


Sekme ortamı ön ayarları oluşturma

1. Command WorkStation Tutuldu listesinde **Fiery_FS150_Pro_Product_Guide_LTR.pdf** veya **Fiery_FS150_Pro_Product_Guide_A4.pdf** dosyasını seçin. Ardından **JobMaster** seçimini yapmak için sağ tıklayın. Buna alternatif olarak, araç çubuğunda **JobMaster** simgesini (eklenmişse) tıklayın.
2. Bu egzersizde kullanılacak sekme ortamı ön ayarlarını oluşturmak için **Eylemler > Sekme ortamı** seçeneklerini belirleyin.
3. **5 kümeli sekme** ve **3 kümeli sekme** ortamı ön ayar stilleri oluşturun.
4. Sekme ortamı penceresinde, sekmelerinize uygulanacak seçenekleri tanımlayın ve Ortam ön ayarı seçimini kaydedin.
5. Bir set içindeki Sekme sayısını **5** olarak doğrulayın.
6. Sekmeleri yazdırmak için kullandığınız sekme stoku ve ortam kasetine uygun Sekme sırası seçeneğini belirleyin. Bu örnek için **İleri** ile varsayılan Sekme Sıralama seçeneğini kullanın.
7. Kullanılmayan sekmeleri çıkarmak için çıktı kaseti seçimini yapın.
8. Ortam, kaset veya Paper Catalog dahil olmak üzere ortama atanacak ek ayarları belirleyin.
9. İstedığınız tüm ayarları tamamladıktan sonra Ortam ön ayarı yanındaki **disk simgesini** tıklayın.
10. Ön ayarınızı **5 kümeli sekme** olarak adlandırın ve **Tamam** düğmesini tıklayın.
11. Sekme sayısını **3** olarak değiştirin ve 5 ile 9. adımları tekrarlayın. Daha sonra, **3 kümeli sekme** Ortam ön ayarı olarak farklı kaydedin.

Çıktı kaseti seçeneği, kullanılmayan sekmeleri çıkarma amacıyla varsayılan olarak, yazdırma işi ile kullanılmayan tüm sekmeleri çıkaracaktır. Bu konumu yazıcınıza uygun şekilde değiştirin.

Ayarladığınız Ortam ön ayarları, gelecekteki JobMaster işlerinde şablon olarak kullanılabilir.



Sekmeler ekleme ve 5 kümeli sekme ortamı ön ayar stili uygulama

1. Yeni sekmeler eklemek için Sayfa görünümü bölümünde önüne sekme eklenecek sayfaları seçin. Bu örnek için **7, 12, 42, 87 ve 137.** sayfaları seçin.
2. Sağ tıklayarak **Sekme ekle > 5 kümeli sekme** seçeneklerini belirleyin.
3. Vurgulanan bir sekmeyi sağ tıklayarak **Sekmeyi düzenle** seçeneğini tıklayın.
4. Sekmeyi düzenle penceresi açıldığında, aşağıda verilen 6. adımın altındaki tablo bilgisinden sekme metnini ve arka plan rengini girin.
5. Sekme metnine bir arka plan rengi eklemek için simgesini tıklayın. Simge simgesine dönüştükten sonra Arka plan rengi'ni seçin.
6. Bu örnek için her bir sekme bölüm rengi için RGB değerlerini belirlemek için RGB kaydırıcıları seçin. Aşağıdaki tablo bilgisine göre arka plan rengini tanımlayın.

Sekme konumu	Sayfa	Sekme metni	Arka plan rengi
Sekme 1/5	7	Giriş	RGB 230 174 51
Sekme 2/5	12	Üretkenlik	RGB 138 202 199
Sekme 3/5	42	Kullanılabilirlik	RGB 126 150 79
Sekme 4/5	87	Renk	RGB 212 53 64
Sekme 5/5	137	Entegrasyon	RGB 147 90 145





Sekmeler sekme metni için en fazla üç satır içerebilir. Birden fazla satır oluşturmak için klavyenizdeki geri dönüş ve giriş tuşlarını kullanın.

Gezinme ipuçları: Sekme düzenle penceresinde sekmeler arasında hızla atlamak için klavye kısayollarını kullanın. Mac cihazında command-sağ (veya sol) ok ve Windows® cihazında Ctrl-sağ (veya sol) oku kullanın.

*Arka plan rengi: Sık kullanılan renkler için bir renk paleti oluşturun. Her yeni rengi tanımladıkça Özel renklere eklemek için önce Özel renkler altındaki renk kutusunu, ardından **Özel renklere ekle** seçeneğini tıklayın. Bu işlem, gelecekteki işler için size zaman kazandırır.*

7. Sekmeyi düzenle penceresini kapatmak için **Tamam** düğmesini tıklayın.

Sayfaları sekmelere dönüştürme ve 3 kümeli sekme ortamı ön ayar stili uygulama

1. Daha sonra, **3 kümeli sekme** ön ayarını kullanarak ikinci sekme stilini tanımlayın. Bu sekmeler, Sekmeye dönüştür özelliği kullanılarak eklenecektir.
2. Aşağıdaki tabloda verilen tüm sayfaları seçin. Sağ tıklayarak **Sekmeye dönüştür > 3 kümeli sekme** seçeneklerini belirleyin.
3. Vurgulanan bir sekmeyi sağ tıklayarak **Sekmeyi düzenle** seçeneğini belirleyin. Sekme metnini girin ve aşağıda verilen 5. adımın altındaki tablo bilgisini kullanarak arka plan rengini tanımlayın.
4. Sekme metnine bir arka plan rengi eklemek için   simgesini tıklayın. Simgesine   simgesine döndükten sonra Arka plan rengini seçin.
5. Bu örnek için her bir sekme bölüm rengi için RGB değerlerini belirlemek için RGB kaydırıcıları seçin. Aşağıdaki tablo bilgisine göre arka plan rengini tanımlayın.

Eklenen sekmeler	Sekme sayfalarına dönüştür	Sekme konumu	Sekme metni	Sekme rengi
Giriş	11	Sekme 2-1	Yeni özellikler	
Üretkenlik	13	Sekme 2-1	Performans	138 202 199
	16	Sekme 2-2	Gelişmiş iş yönetimi	Açık mavi
	24	Sekme 2-3	İş gönderme otomasyonu	
	27	Sekme 2-4	Değişken Verileri Yazdırma	
	39	Sekme 2-5	Ticari işlem yazdırma	
Kullanılabilirlik	43	Sekme 2-1	İş ve cihaz yönetimi araçları	126 150 79
	51	Sekme 2-2	Baskıya hazırlama çözümleri	Açık yeşil
	62	Sekme 2-3	İş gönderme	
	77	Sekme 2-4	Araçlar	
	85	Sekme 2-5	Fiery tasarımı	
Renk	88	Sekme 2-1	Renk yönetimi araçları	212 53 64
	111	Sekme 2-2	Nokta rengi araçları	Kırmızı
	115	Sekme 2-3	Görüntü kalitesi	
	121	Sekme 2-4	Baskı öncesi çözümleri	
Entegrasyon	138	Sekme 2-1	Fiery JDF	147 90 145
	146	Sekme 2-2	Web'den yazdırma çözümleri	Mor
	148	Sekme 2-3	Adobe PDF iş akışları	
	150	Sekme 2-4	Ağ ve güvenlik	
	154	Sekme 2-5	Mobil yazdırma	

6. Tüm sekmeleri tanımladıktan sonra **Tamam** düğmesini tıklayın.
7. Sonraki bölümde ortam atayacak ve sonlandırma seçeneklerini tanımlayacaksınız.

İş seçenekleri, Birden çok sekme setini iç içe yerleştir özelliği, yalnızca desteklenen yazıcılarda görünür. Yazıcınız desteklemediği takdirde JobMaster'da bu özelliği göremezsiniz.

Birden çok sekmeyi iç içe yerleştir özelliği, yazdırma işi sırasında her bir sekme setindeki kullanılmayan sekmelerin çıkarılması ya da tüm sekmeler sırayla yazdırıldıktan sonra yalnızca son sekmedeki kullanılmayan sekmelerin çıkarılması seçeneklerini tanımlar.

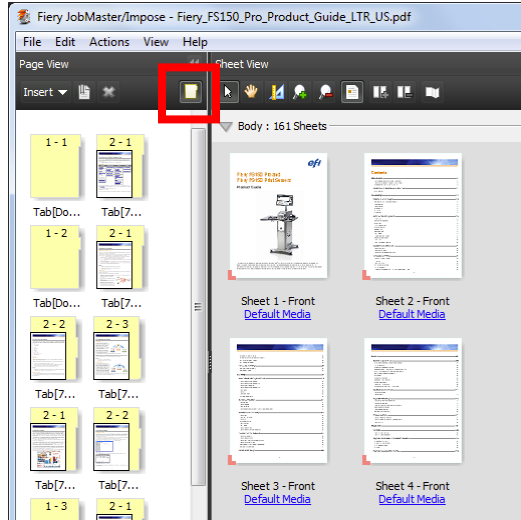
Bu örnekte Sekme seti/stil 1, her set için 5 sekme içerir ve biz 5 sekme (tam bir set) ekledik. Bu nedenle, geriye kalan ve çıkarılacak olan kullanılmayan sekme yoktur.

Sekme seti/stil 2, her set için 3 sekme içerir ve her bölüm için birden çok 3'lü sekme kullanmaz. Bu nedenle, işin birçok bölümünde çıkarılması gereken kullanılmayan sekme vardır.

Birden çok sekmeyi iç içe yerleştir özelliği devre dışı bırakıldığında tüm sekmeler sırayla yazdırılır ve yalnızca işin sonunda kullanılmayan sekmeler çıkarılır. Sekme stili 2 (3 kümeli sekmeler) 20 sekme içerdiğinden yazdırma işi sonunda çıkarılması gereken yalnızca bir adet kullanılmayan sekme olacaktır.

Birden çok sekmeyi iç içe yerleştir özelliği etkinleştirildiğinde Sekme stili 2 (3 kümeli sekmeler), yazdırma işi sırasında sekme çıkarma gerektirecektir. "Giriş" ve "Renk" bölümlerinin her biri iki sekme çıkaracaktır. "Üretkenlik", "Kullanılabilirlik" ve "Entegrasyon" sekmelerinin her biri bir sekme çıkaracaktır. Sekme çıkarma işlemleri, yazdırma işi sırasında gerçekleştirilir.

Tüm çıkarılan sekmeler, Kullanılmayan sekmeleri çıkarmak için Çıktı kaseti ile ilgili Ortam ön ayarında belirtilen seçime gönderilir.



Yalnızca sekmeleri görüntülemek için sekme filtresi kullanma

1. Yalnızca işteki sekmeleri görüntülemek için Sayfa görünümü paneli araç çubuğunda **Sekme** simgesini seçin. Böylece tüm sayfalar, yalnızca sekmeler görüntülenecek şekilde filtrelenecektir.
2. Sekmeleri düzenlemek için düzenlemek istediğiniz sekmeyi seçin. Ardından sağ tıklayarak **Sekmeyi düzenle** seçeneğini belirleyin.

Ortam atama ve sonlandırma seçenekleri

1. İş akışınıza bağlı olarak işin kapağı ve gövdesi için Paper Catalog ortamı atama işlemini tamamlayın.
2. JobMaster ayarları bölümünde **Kapak** öğesini tıklayın.
 - a. **Aynı ayarları hem ön hem arka kapak için uygulayın** onay kutusunu seçin.
 - b. Ortamı atayın.
 - c. Yazdır alanında **Dış** seçeneğini belirleyin.
 - d. İşlem tamamlandığında **Tamam** düğmesini tıklayın.
3. İşin gövdesi için ortam atayın. **Düzenle > Ortama göre seç > Atanmamış** seçeneklerini tıklayın.
4. **Ortam ata** seçeneğini belirlemek için sağ tıklayın. İş akışınıza uygun ortamı tanımlayın. Ardından bittiğinde **Tamam** düğmesini tıklayın.
5. Belgeyi kaydedin ve **JobMaster**'ı kapatın.
6. **Dosya > Kaydet** seçeneklerini tıklayın.
7. İşinizi normal bir iş olarak **kaydedin**, belge adını **Çoklu küme sekmesi** olarak değiştirin ve **Tamam** seçeneğini belirleyin.
8. **Çoklu küme sekmesi** işi için İş özelliklerini açın ve yazıcınız için uygun olan sonlandırma seçeneklerini uygulayın. Bu örnek için varsa **Halkalı ciltleme** seçeneğini belirleyin
9. Şimdi belgenizi yazdırmaya hazırsınız.

EFI başarıya ulaştırır.

EFI en yeni ve gelişmiş teknolojiye sahip poster baskısı için geniş formatlı inkjet yazıcılar, ambalaj, tekstil ve seramik sektörleri için dijital baskı sistemleri ve mürekkeplerini üretir. Bunların yanında baskı sunucu sistemleri, kişiye özel dokümanlar, üretim ve rekabet gücünüzü arttıracak iş yönetim ve iş akışı çözümleri geliştirmektedir. Daha geniş bilgi için www.efi.com sitesini ziyaret edebilir veya +31(20)20658 8000 nolu telefonu arayabilirsiniz.



Nothing herein should be construed as a warranty in addition to the express warranty statement provided with EFI products and services.

The APPS logo, AutoCal, Auto-Count, Balance, Best, the Best logo, BESTColor, BioVu, BioWare, ColorPASS, Colorproof, ColorWise, Command WorkStation, CopyNet, Cretachrom, Cretaprint, the Cretaprint logo, Cretaprinter, Cretaroller, DockNet, Digital StoreFront, DirectSmile, DocBuilder, DocBuilder Pro, DocStream, DSFdesign Studio, Dynamic Wedge, EDOX, EFI, the EFI logo, Electronics For Imaging, Entrac, EPCount, EPPhoto, EPRegister, EPStatus, Estimate, ExpressPay, Fabrivid, Fast-4, Fiery, the Fiery logo, Fiery Driven, the Fiery Driven logo, Fiery JobFlow, Fiery JobMaster, Fiery Link, Fiery Prints, the Fiery Prints logo, Fiery Spark, FreeForm, Hagen, Inktenzity, Inkware, Jettrion, the Jettrion logo, LapNet, Logic, MiniNet, Monarch, MicroPress, OneFlow, Pace, PhotoXposure, Printcafe, PressVu, PrinterSite, PrintFlow, PrintMe, the PrintMe logo, PrintSmith, PrintSmith Site, PrintStream, Print to Win, Prograph, PSI, PSI Flexo, Radius, Rastek, the Rastek logo, Remoteproof, RIPChips, RIP-While-Print, Screenproof, SendMe, Sincrolor, Splash, Spot-On, TrackNet, UltraPress, UltraTex, UltraVu, UV Series 50, VisualCal, VUTEk, the VUTEk logo, and WebTools are trademarks of Electronics For Imaging, Inc. and/or its wholly owned subsidiaries in the U.S. and/or certain other countries.