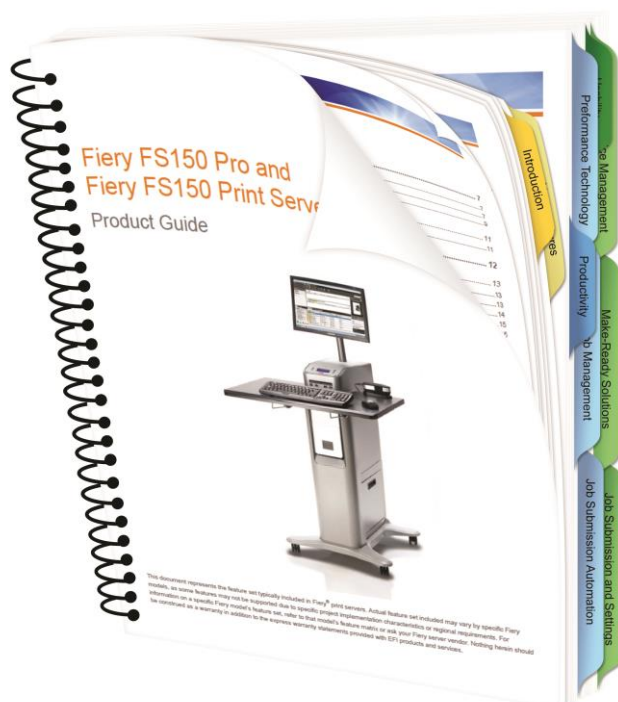


# FS200 操作說明： 產生擁有兩套標籤的文件



# FS200 操作說明：產生擁有兩套標籤的文件

## 功能概覽

Fiery® JobMaster 是進階的 PDF 工作準備解決方案。此解決方案專為協助操作員提升生產力而設計，以便有效處理複雜的文件準備工作，例如標籤插入、掃描、設定章節、頁面編號，以及後期編輯。

Fiery JobMaster 的多組標籤功能可在單一文件中使用兩種標籤樣式

## 目標

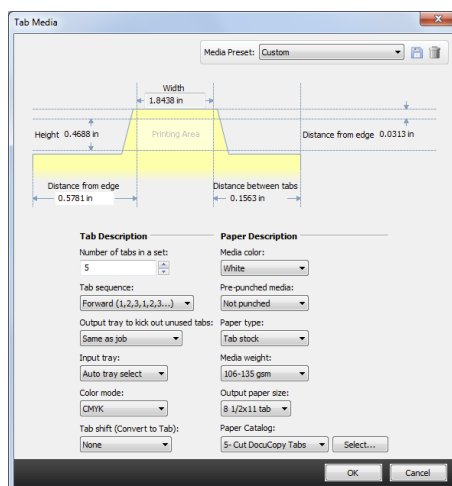
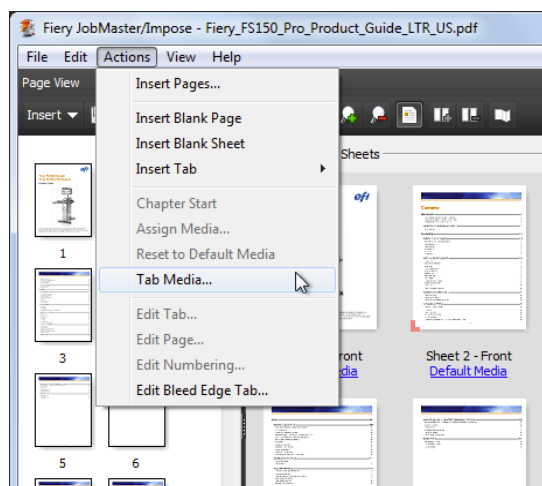
- 建立標籤底材預設值
- 插入標籤並套用 5 組標籤底材預設值樣式
- 將頁面轉換成標籤並套用 3 組標籤底材預設樣式
- 使用標籤篩選器只能檢視標籤
- 指定底材和完成選項

## 其他資源

如需其他軟體下載、訓練等更多資源，請移至 [Fiery 線上資源](#)。

## 在您開始之前

- 請開啟 Fiery Command WorkStation® 5.7 或更新版本，並且至少與一台支援 Fiery JobMaster 的 Fiery Driven™ 印表機連線。
  - 如需支援的印表機更新清單，請前往：[www.efi.com/fieryjobmaster](http://www.efi.com/fieryjobmaster)。
  - 檢查支援的引擎清單，確保您的 Fiery Driven™ 印表機可支援多組標籤。
- 在執行 Command WorkStation 的電腦上啟用 JobMaster 授權。
- 將樣本檔案 **Fiery\_FS150\_Pro\_Product\_Guide\_LTR.pdf** 或 **Fiery\_FS150\_Pro\_Product\_Guide\_A4.pdf** 放置在 Fiery 伺服器「保留」佇列中。將檔案拖曳至 Command WorkStation 的「已保留」清單，或使用 Command WorkStation「匯入」功能表選項。
- 針對此操作，您可以使用底材選項來建立適當的「紙張目錄」項目：「封面」、「內文」、「5 組標籤」和「3 組標籤」
- 確認印表機和 Fiery 伺服器在列印任何輸出前已經過校正。

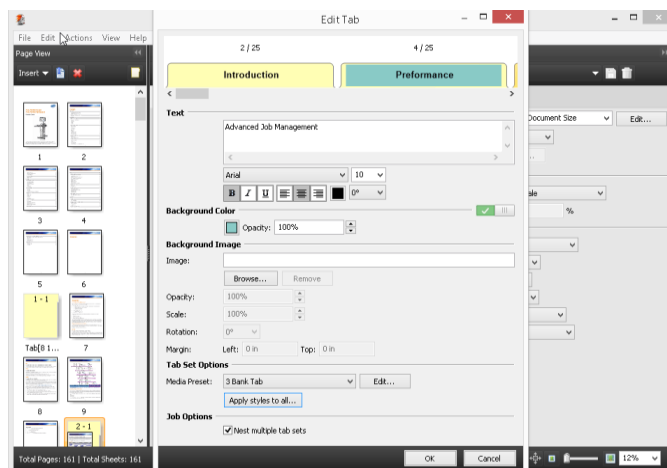


## 建立標籤底材預設值



1. 選取 Command WorkStation「已保留」清單中的 **Fiery\_FS150\_Pro\_Product\_Guide\_LTR.pdf** 或 **Fiery\_FS150\_Pro\_Product\_Guide\_A4.pdf** 檔案。然後，按滑鼠右鍵選取「JobMaster」。或在工具列中按一下「JobMaster」圖示(如已新增)。
2. 若要建立在此操作中所使用的底材預設值，請按一下「動作」>「標籤底材」。
3. 建立 **5 組標籤**和 **3 組標籤**底材預設值樣式。
4. 在「標籤底材」視窗中，定義要套用至標籤的選項，然後儲存「底材預設值」。
5. 確認組合中的標籤數目為 **5**。
6. 選取適合列印使用之標籤紙和底材紙匣的「標籤序列」。在此範例中，請使用「標籤序列」的預設選項「順向」。
7. 請選取「移除未使用標籤的輸出紙匣」。
8. 指定任何其他指派底材的設定，包括底材、紙匣或紙張型錄。
9. 完成您需要的所有設定後，請按一下底材預設值旁的「磁碟圖示」。
10. 將預設值命名為「**5 組標籤**」，然後按一下「確定」。
11. 重複步驟 5 到 9，並將標籤數目變更為 **3**。然後將底材預設值儲存為「**3 組標籤**」。

依預設，要移除未使用標籤的輸出紙匣會退出列印工作任何未使用的標籤。變更為適合您印表機的位置。

您設定的底材預設值可在之後的 JobMaster 工作中做為範本使用。



## 插入標籤並套用 5 組標籤底材預設值樣式

- 若要插入新標籤，請在「整頁檢視」窗格中先選取要插入標籤的頁面。在此範例中，選取第 7、12、42、87 和 137 頁。
- 按一下滑鼠右鍵選取「插入標籤」>「5 組標籤」。
- 在反白的標籤上按一下滑鼠右鍵，然後再按一下「編輯標籤」。
- 在「編輯標籤」視窗開啟後，請輸入步驟 6 下方圖表資訊提供的標籤文字和背景色彩。
- 若要將背景色彩新增至標籤文字欄位，請按一下 。當圖示變更為 ，請選取「背景色彩」。
- 在此範例中，請選取 RGB 滑桿以指定每個標籤區段色彩的 RGB 值。根據下列圖表資訊定義背景色彩。

標籤位置	頁面	標籤文字	背景色彩
標籤 1/5	7	簡介	RGB 230 174 51
標籤 2/5	12	生產力	RGB 138 202 199
標籤 3/5	42	易用性	RGB 126 150 79
標籤 4/5	87	色彩	RGB 212 53 64
標籤 5/5	137	整合性	RGB 147 90 145



所有標籤最多可包含 3 行標籤文字。視需要使用鍵盤上的返回鍵或輸入鍵，以建立一行以上的文字。

導覽提示：使用鍵盤快速鍵在「編輯標籤」視窗中的標籤之間快速切換。若是使用 Mac 電腦，請使用 Command-向右 (或左) 鍵；若是使用 Windows® 電腦，則使用 Ctrl-向右 (或左) 鍵。

背景色彩：建立常用色彩的調色盤。只要按一下「自訂色彩」下的色彩方塊，然後按一下「新增至自訂色彩」，即可將每個新顏色新增至您定義的自訂色彩。在之後進行工作時便可節省時間。

- 按一下「確定」以關閉「編輯標籤」。

## 將頁面轉換成標籤並套用 3 組標籤底材預設樣式

1. 接著，請用「3 組標籤」預設值定義第 2 個標籤樣式。使用「轉換為標籤」功能即可新增這些標籤。
2. 選取下表中的所有頁數。按一下滑鼠右鍵並選取「轉換為標籤」>「3 組標籤」。
3. 在反白的標籤上按一下滑鼠右鍵並選取「編輯標籤」。使用下方步驟 5 的色卡資訊，輸入標籤文字並定義背景色彩。
4. 若要將背景色彩新增至標籤文字欄位，請按一下 。當圖示變更為 ，請選取「背景色彩」。
5. 在此範例中，請選取 RGB 滑桿以指定每個標籤區段色彩的 RGB 值。根據下列圖表資訊定義背景色彩。

插入標籤	轉換為標籤頁數	標籤位置	標籤文字	標籤色彩
簡介	11	標籤 2-1	新功能	
生產力	13	標籤 2-1	效能	138 202 199
	16	標籤 2-2	進階工作管理	淺藍色
	24	標籤 2-3	工作提交自動化	
	27	標籤 2-4	可變資料列印	
	39	標籤 2-5	交易式列印	
易用性	43	標籤 2-1	工作與裝置管理工具	126 150 79
	51	標籤 2-2	準備就緒的解決方案	淺綠色
	62	標籤 2-3	工作提交	
	77	標籤 2-4	工具	
	85	標籤 2-5	Fiery 設計	
色彩	88	標籤 2-1	色彩管理工具	212 53 64
	111	標籤 2-2	特別色工具	紅色
	115	標籤 2-3	影像品質	
	121	標籤 2-4	印前解決方案	
整合性	138	標籤 2-1	Fiery JDF	147 90 145
	146	標籤 2-2	網路印刷解決方案	紫色
	148	標籤 2-3	Adobe PDF 工作流程	
	150	標籤 2-4	網路與安全性	
	154	標籤 2-5	行動列印	

6. 將所有標籤定義完畢後，請按一下「確定」。
7. 在下一個區段中，您將要指定底材並定義完成選項。

您僅能在支援的印表機中看見「工作選項」、「嵌套多個標籤組合」等選項。如果您的印表機不提供支援，您將無法在 JobMaster 中看見該選項。

嵌套多個標籤可定義每個標籤組合未使用的標籤是否能在列印工作中退出，或是否能依序列印所有標籤且在列印工作後僅退出最後一個標籤組合中未使用的標籤。

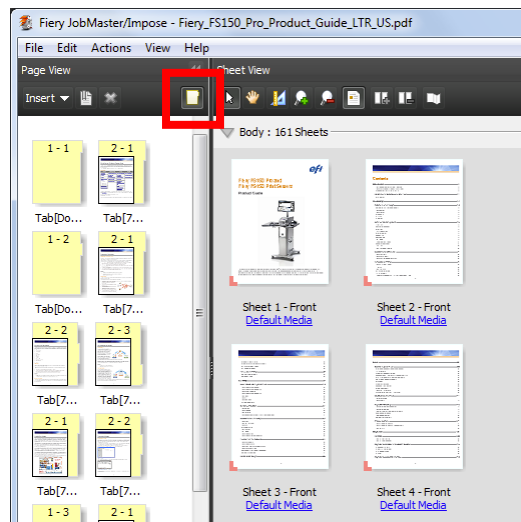
在此範例中，標籤組合/樣式 1 中每組包含 5 個標籤，而我們將這 5 個標籤全數插入 (完整的組合)。因此沒有要退出的未使用標籤。

標籤組合/樣式 2 中每組包含 3 個標籤，而每個區段不一定要全數使用這 3 個標籤。因此，在數個需要退出的工作區段中含有未使用的標籤。

當嵌套多個標籤組合停用時，所有標籤將依序列印，並且在工作結束時僅退出未使用的標籤。由於標籤樣式 2 (「3 組標籤」) 包含 20 個標籤，因此在列印工作結束後，只會有一個未使用的標籤需要退出。

當嵌套多個標籤組合啟用時，標籤樣式 2 (「3 組標籤」) 會在列印工作期間退出標籤。「簡介」和「色彩」區段會各自退出兩個標籤。「生產力」、「易用性」和「整合性」會各自退出一個標籤。這些標籤會在列印工作期間退出。

所有退出的標籤會傳送至「底材預設值」中「移除未使用標籤的輸出紙匣」的指定選項。



## 使用標籤篩選器以便僅檢視標籤

1. 若只要檢視工作中的標籤，請在「整頁檢視」窗格的工具列中選取「標籤」圖示。如此便可篩選所有僅要顯示標籤的頁面。
2. 若要編輯任何標籤，請選取您要編輯的標籤。然後按一下滑鼠右鍵選取「編輯標籤」。

## 指定底材和完成選項

1. 依照您的工作流程並針對工作封面和內文，完成指定紙張型錄的底材。
2. 在「JobMaster 設定」窗格中，按一下「封面」。
  - a. 選取「對封面和封底套用相同的設定」核取方塊。
  - b. 指派「底材」。
  - c. 於「列印在」中選取「外部」。
  - d. 完成後請按一下「確定」。
3. 針對工作內文指定底材。按一下「編輯」>「依底材選取」>「未指定」。
4. 按一下滑鼠右鍵選取「指定底材」。定義適合您工作流程的底材。然後完成時請按一下「確定」。
5. 儲存文件並關閉 JobMaster。
6. 按一下「檔案」>「儲存」。
7. 將工作「儲存」為一般工作並將文件名稱變更為「多組標籤」，然後再選取「確定」。
8. 開啟「多組標籤」工作的「工作屬性」並套用適合您印表機的完成選項。在此範例中，請選取「活頁裝訂」(若可用)。
9. 您現在已經準備就緒，可以列印文件。

## EFI 助力成功。

我們致力於標牌、包裝、紡織品、瓷磚以及個性化文檔研發出突破性技術，憑藉種類繁多的印表機、墨水、數位化前端以一套全面的業務流程和生產工作流程套件，即簡化整體生產流程又可相互無縫連接，提升您的競爭力以及工作效率。更多資訊請訪問 [www.efi.com](http://www.efi.com) 或撥打 +86 21 6319 0058。



Nothing herein should be construed as a warranty in addition to the express warranty statement provided with EFI products and services.

The APPS logo, AutoCal, Auto-Count, Balance, Best, the Best logo, BESTColor, BioVu, BioWare, ColorPASS, Colorproof, ColorWise, Command WorkStation, CopyNet, Cretachrom, Cretaprint, the Cretaprint logo, Cretaprinter, Cretaroller, DockNet, Digital StoreFront, DirectSmile, DocBuilder, DocBuilder Pro, DocStream, DSFdesign Studio, Dynamic Wedge, EDOX, EFI, the EFI logo, Electronics For Imaging, Entrac, EPCount, EPPhoto, EPRegister, EPStatus, Estimate, ExpressPay, Fabrivid, Fast-4, Fiery, the Fiery logo, Fiery Driven, the Fiery Driven logo, Fiery JobFlow, Fiery JobMaster, Fiery Link, Fiery Prints, the Fiery Prints logo, Fiery Spark, FreeForm, Hagen, Inktenzity, Inkware, Jetrion, the Jetrion logo, LapNet, Logic, MiniNet, Monarch, MicroPress, OneFlow, Pace, PhotoXposure, Printcafe, PressVu, PrinterSite, PrintFlow, PrintMe, the PrintMe logo, PrintSmith, PrintSmith Site, PrintStream, Print to Win, Prograph, PSI, PSI Flexo, Radius, Rastek, the Rastek logo, Remoteproof, RIPChips, RIP-While-Print, Screenproof, SendMe, Sincrolor, Splash, Spot-On, TrackNet, UltraPress, UltraTex, UltraVu, UV Series 50, VisualCal, VUTEk, the VUTEk logo, and WebTools are trademarks of Electronics For Imaging, Inc. and/or its wholly owned subsidiaries in the U.S. and/or certain other countries.