

# Guide pratique FS200 : Imposition d'une brochure



# Guide pratique FS200 : Imposition d'une brochure

## Présentation des fonctionnalités

Fiery® Impose est une application de mise en page. Elle présente une interface visuelle flexible et intuitive qui simplifie la préparation des documents et vous offre les outils nécessaires pour obtenir des résultats exceptionnels en toute simplicité. Fiery Impose assure une mise en page sans erreur au niveau des feuilles.

## Objectifs

- Créer un modèle d'imposition de brochure grâce à Fiery Impose.
- Appliquer une finition par piqure à cheval

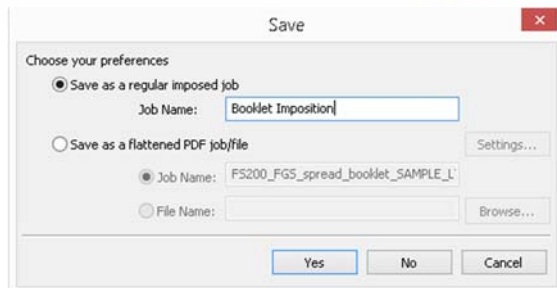
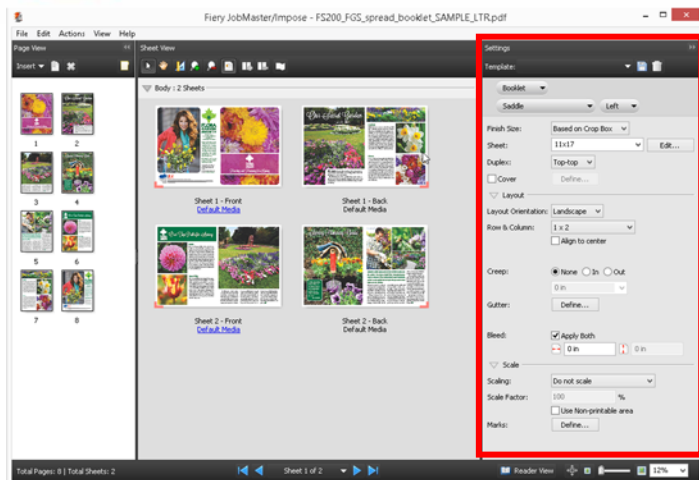
## Ressources supplémentaires

Pour télécharger davantage de logiciels, de ressources de formation et plus encore, rendez-vous sur la page [Ressources Fiery en ligne](#).

## Avant de commencer

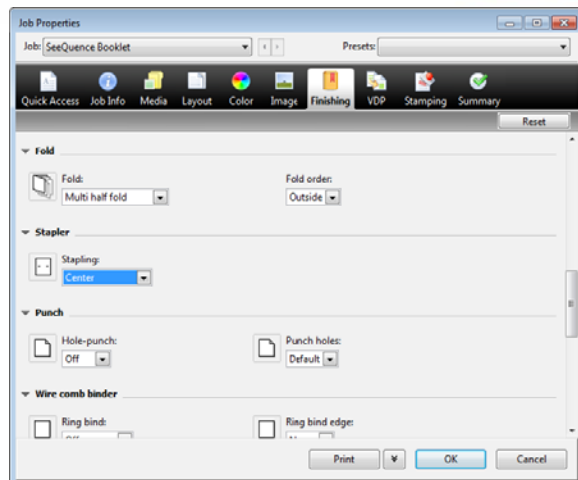
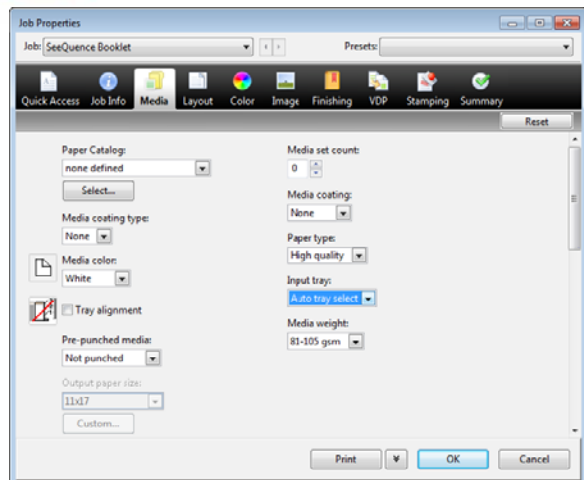
- Ouvrez Fiery Command WorkStation® 5.7 ou une version ultérieure et connectez-vous à au moins un serveur Fiery exécutant Fiery FS200/FS200 Pro.
- Activez la licence Fiery Impose sur l'ordinateur exécutant la Command WorkStation.
- Placez le fichier d'exemple **FS200\_FGS\_spread\_booklet\_SAMPLE\_LTR.pdf** ou **FS200\_FGS\_spread\_booklet\_SAMPLE\_A4.pdf** dans la file Mise en attente du serveur Fiery. Faites glisser le fichier dans la liste En attente de la Command WorkStation ou utilisez son option de menu Importer.
- Avant de lancer une tâche d'impression, assurez-vous que l'imprimante et le serveur Fiery ont bien été calibrés.

*Les procédures de configuration et d'impression du document final varient selon les imprimantes. Consultez la documentation utilisateur relative à l'imprimante et celle du serveur Fiery qui sera utilisé pour la réalisation des tâches de ce guide pratique.*



## Création d'un modèle d'imposition de brochure grâce à Fiery Impose

1. Sélectionnez le fichier **FS200\_FGS\_spread\_booklet\_SAMPLE\_LTR.pdf** ou **FS200\_FGS\_spread\_booklet\_SAMPLE\_A4.pdf** dans la liste des tâches En attente de la Command WorkStation. Puis, cliquez avec le bouton droit de la souris pour sélectionner **Impose**. Ou bien cliquez sur l'icône **Impose** de la barre d'outils, si celle-ci y a été ajoutée.
2. Dans la fenêtre Impose, sélectionnez **Brochure** pour le flux produit dans le volet Paramètres.
3. Sous la section Brochure, sélectionnez **Piqûre à cheval** et **Gauche**.
4. Sélectionnez **11 x 17** ou **A3** pour le format de feuille.
5. Dans l'onglet Mise en page, définissez les options suivantes :
  - a. Orientation de mise en page : **Paysage**.
  - b. Ligne et colonne : **1 x 2**.
6. Dans l'onglet Echelle, définissez les options suivantes :
  - a. **Mise à l'échelle : Ne pas mettre à l'échelle.**
  - b. Repères : Cliquez sur **Définir** et désélectionnez la case **Imprimer les repères de coupe**. Cliquez sur **OK** pour fermer la fenêtre des repères.
7. Cliquez sur l'icône **Enregistrer** en regard de Modèle pour enregistrer ce nouveau modèle en vue d'une réutilisation ultérieure.
8. Lorsque la fenêtre Enregistrer le modèle s'ouvre, saisissez un nom pour ce modèle. Dans le cadre de cet exemple, saisissez **Imposition\_Brochure** puis cliquez sur **OK**.
9. Le menu Modèle affichera alors Imposition\_Brochure.
10. Donnez un nom et enregistrez la tâche.
11. Cliquez sur **Fichier > Enregistrer**.
12. Cliquez sur **Enregistrer sous forme de tâche imposée ordinaire** et renommez la tâche par **Brochure**. Cliquez sur **OK** lorsque vous avez terminé.
13. Cliquez sur **Fichier > Quitter** ou cliquez directement sur le signe **X** rouge situé dans l'angle pour fermer Fiery Impose.
14. La nouvelle tâche est enregistrée dans la liste En attente.
15. Dans la prochaine section, vous apprendrez comment appliquer des options de finition.



## Application d'une finition par piquûre à cheval

1. Sélectionnez votre nouvelle tâche intitulée **Brochure** dans la liste des tâches En attente, et cliquez dessus avec le bouton droit de la souris pour sélectionner **Propriétés**.
2. Dans la fenêtre des Propriétés de la tâche, cliquez sur l'icône **Support** et définissez les options d'impression correspondant à votre flux de production.
3. Cliquez sur l'icône **Finition** et spécifiez le Pliage, l'Agrafage, l'Ordre des pages et le Bac de sortie appropriés à votre imprimante. Les options de finition disponibles varient selon l'imprimante.
4. Cliquez sur **Imprimer** pour soumettre la tâche au serveur Fiery.

*Le modèle d'imposition précédemment enregistré peut être appliqué aux imprimantes virtuelles, aux Hot Folders ou aux propriétés de la tâche afin d'optimiser le flux de production des tâches similaires.*

## EFI, moteur de votre réussite.

Nous développons des technologies révolutionnaires pour la fabrication de produits signalétiques, le packaging, les textiles, les carrelages en céramique ainsi que les documents personnalisés, grâce à un large éventail d'imprimantes, d'encre, de solutions frontales numériques et à une suite complète de flux de production et de travail vous permettant de transformer et de simplifier l'intégralité du processus de production, et ainsi d'améliorer votre compétitivité et de renforcer votre productivité. Rendez-vous à l'adresse [www.efi.com](http://www.efi.com) ou composez le 0805-080318 (France), 0800-897-114 (Suisse) ou le +32 2 749 9426 (Belgique) pour plus d'informations.



Nothing herein should be construed as a warranty in addition to the express warranty statement provided with EFI products and services.

The APPS logo, AutoCal, Auto-Count, Balance, Best, the Best logo, BESTColor, BioVu, BioWare, ColorPASS, Colorproof, ColorWise, Command WorkStation, CopyNet, Cretachrom, Cretaprint, the Cretaprint logo, Cretaprinter, Cretaroller, DockNet, Digital StoreFront, DirectSmile, DocBuilder, DocBuilder Pro, DocStream, DSFdesign Studio, Dynamic Wedge, EDOX, EFI, the EFI logo, Electronics For Imaging, Entrac, EPCount, EPPPhoto, EPRegister, EPStatus, Estimate, ExpressPay, Fabrivid, Fast-4, Fiery, the Fiery logo, Fiery Driven, the Fiery Driven logo, Fiery JobFlow, Fiery JobMaster, Fiery Link, Fiery Prints, the Fiery Prints logo, Fiery Spark, FreeForm, Hagen, Inktenzity, Inkware, Jettrion, the Jettrion logo, LapNet, Logic, MiniNet, Monarch, MicroPress, OneFlow, Pace, PhotoXposure, Printcafe, PressVu, PrinterSite, PrintFlow, PrintMe, the PrintMe logo, PrintSmith, PrintSmith Site, PrintStream, Print to Win, Prograph, PSI, PSI Flexo, Radius, Rastek, the Rastek logo, Remoteproof, RIPChips, RIP-While-Print, Screenproof, SendMe, Sincrolor, Splash, Spot-On, TrackNet, UltraPress, UltraTex, UltraVu, UV Series 50, VisualCal, VUTEk, the VUTEk logo, and WebTools are trademarks of Electronics For Imaging, Inc. and/or its wholly owned subsidiaries in the U.S. and/or certain other countries.