

FS200 手順: 小冊子の面付け



FS200 手順:小冊子の面付け

機能概要

Fiery® Impose は、直観的で柔軟性に優れた視覚的インターフェイスを備えたレイアウト アプリケーションで、文書の準備作業を簡素化し、最高の結果を簡単に得るためのツールを提供します。Fiery Impose は、シート レベルでエラーが発生しないレイアウトを実現します。

ゴール

- Fiery Impose を使用して小冊子の面付けテンプレートを作成する
- 中とじ仕上げを適用する

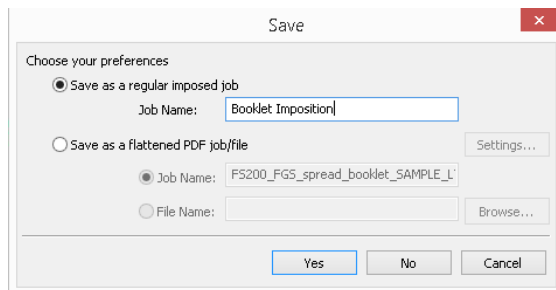
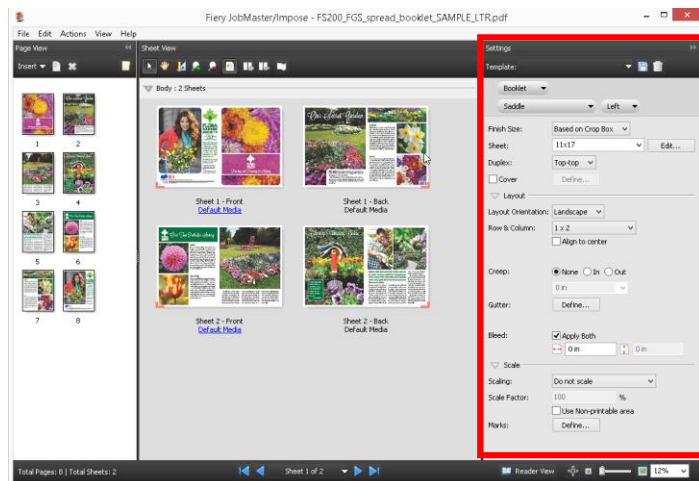
その他のリソース

その他のソフトウェア ダウンロードやトレーニング リソースについては、[Fiery オンライン リソース](#)を参照してください。

はじめに

- Fiery Command WorkStation 5.7 ® (またはそれ以降) を起動し、Fiery FS200/FS200 Pro を実行している、少なくとも 1 つ以上の Fiery サーバーに接続してください。
- Command WorkStation を実行しているコンピュータで Fiery Impose のライセンスをアクティベートします。
- サンプル ファイル
(FS200_FGS_spread_booklet_SAMPLE_LTR. pdf または
FS200_FGS_spread_booklet_SAMPLE_A4. pdf) を Fiery サーバーの待機キューに送ります。ファイルを Command WorkStation の待機リストにドラッグするか、Command WorkStation 内のインポート メニュー オプションを使用してください。
- 印刷を開始する前にプリンターと Fiery サーバーのキャリブレーションを行ってください。

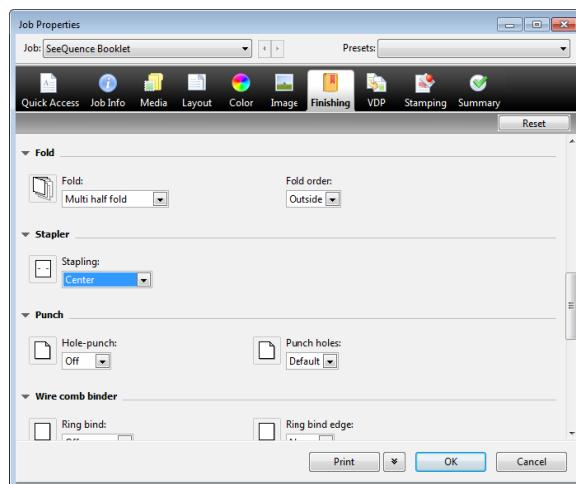
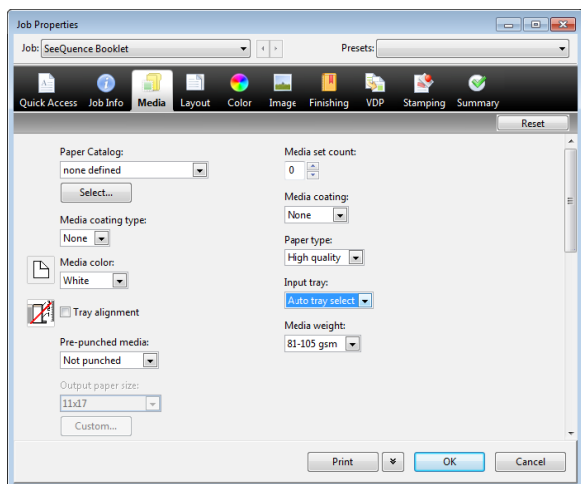
仕上がったドキュメントを設定および印刷する手順はプリンターごとに異なります。この How-To ガイドで作業に使用するプリンターおよび Fiery サーバーのユーザー ドキュメントを参照してください。



Fiery Impose を使用して小冊子の面付けテンプレートを作成する

1. Command WorkStation の待機リストで **FS200_FGS_spread_booklet_SAMPLE_LTR.pdf** または **FS200_FGS_spread_booklet_SAMPLE_A4.pdf** ファイルを選択します。右クリックして「**Impose**」を選択します。または、ツールバーの「**Impose**」アイコンをクリックします（このアイコンが既に追加されている場合）。
2. 「Impose」ウィンドウの「設定」ペインで製品インテントに「**ブックレット**」を選択します。
3. 「ブックレット」の下で「**中とじ**」と「**左**」を選択します。
4. 「シート」で「**11x17**」または「**A3**」を選択します。
5. 「レイアウト」領域で次のオプションを設定します。
 - a. レイアウト方向: **横**
 - b. 行と列: **1 x 2**
6. 「拡大縮小」領域で次のオプションを設定します。
 - a. 拡大縮小: **拡大縮小しない**
 - b. ページマーク: 「**定義**」をクリックして「**トリミング マーク印刷**」チェック ボックスをクリアします。「**OK**」をクリックして、「ページマーク」ウィンドウを閉じます。
7. 「テンプレート」の横の「**保存**」アイコンをクリックして、この新しいテンプレートを今後も使用できるように保存します。
8. 「テンプレート保存」ウィンドウが表示されたら、このテンプレートの名前を入力します。この例では、「**Booklet Imposition**」と入力し、「**OK**」をクリックします。
9. 「テンプレート」メニューに「**Booklet Imposition**」が表示されるようになります。
10. 名前を付けてジョブを保存します。
11. 「**ファイル**」 > 「**保存**」をクリックします。

12. 「通常の面付けジョブとして保存」をクリックし、ジョブ名を「Booklet」に変更します。完了したら、「OK」をクリックします。
13. Fiery Impose を終了するには、「ファイル」>「終了」をクリックするか、隅にある赤い **X** をクリックします。
14. 新しいジョブが待機リストに保存されます。
15. 次のセクションでは、仕上げオプションを適用します。



中とじ仕上げを適用する

1. 待機リストから新しいジョブ「Booklet」を選択し、右クリックして「プロパティ」を選択します。
2. 「ジョブのプロパティ」ウィンドウで「用紙」アイコンをクリックして、ワークフローに適した用紙の印刷オプションを指定します。
3. 「仕上げ」アイコンをクリックして、プリンターに適した「折り」、「ステープル」、「ページ順」、および「出力トレイ」を指定します。「仕上げ」オプションはプリンターによって異なります。
4. 「印刷」をクリックして、ジョブを Fiery サーバーに送信します。

以前に保存した面付けテンプレートを仮想プリンター、Hot Folders、またはジョブのプロパティに適用して、類似ジョブの今後のワークフローを改良することができます。

EFIはお客さまのビジネスの発展をお手伝いします

EFIは看板・パッケージ・繊維製品・セラミックタイル・パーソナライズされた書類の制作のための革新的テクノロジーを開発しています。EFIの提供する様々なプリンター・インク・デジタルフロントエンド・総合的ビジネスソリューション及び生産ワークフローにより、生産プロセスを改良・簡素化することで、印刷業界で圧倒的な競争力と高い生産性を手に入れることができます。詳細は：<http://www.efi.co.jp>まで。



Nothing herein should be construed as a warranty in addition to the express warranty statement provided with EFI products and services.

The APPS logo, AutoCal, Auto-Count, Balance, Best, the Best logo, BESTColor, BioVu, BioWare, ColorPASS, Colorproof, ColorWise, Command WorkStation, CopyNet, Cretachrom, Cretaprint, the Cretaprint logo, Cretaprinter, Cretaroller, DockNet, Digital StoreFront, DirectSmile, DocBuilder, DocBuilder Pro, DocStream, DSFdesign Studio, Dynamic Wedge, EDOX, EFI, the EFI logo, Electronics For Imaging, Entrac, EPCount, EPPhoto, EPRegister, EPStatus, Estimate, ExpressPay, Fabrivu, Fast-4, Fiery, the Fiery logo, Fiery Driven, the Fiery Driven logo, Fiery JobFlow, Fiery JobMaster, Fiery Link, Fiery Prints, the Fiery Prints logo, Fiery Spark, FreeForm, Hagen, Inktenzity, Inkware, Jettrion, the Jettrion logo, LapNet, Logic, MiniNet, Monarch, MicroPress, OneFlow, Pace, PhotoXposure, Printcafe, PressVu, PrinterSite, PrintFlow, PrintMe, the PrintMe logo, PrintSmith, PrintSmith Site, PrintStream, Print to Win, Prograph, PSI, PSI Flexo, Radius, Rastek, the Rastek logo, Remoteproof, RIPChips, RIP-While-Print, Screenproof, SendMe, Sincrolor, Splash, Spot-On, TrackNet, UltraPress, UltraTex, UltraVu, UV Series 50, VisualCal, VUTEk, the VUTEk logo, and WebTools are trademarks of Electronics For Imaging, Inc. and/or its wholly owned subsidiaries in the U.S. and/or certain other countries.