

Poradnik do oprogramowania FS200: Impozycja broszury



Poradnik do oprogramowania FS200: Impozycja broszury

Opis funkcji

Fiery® Impose to aplikacja dostosowywania układu dokumentów wyposażona w elastyczny i intuicyjny graficzny interfejs użytkownika. Ułatwia on przygotowywanie dokumentów, a także zapewnia operatorom dostęp do narzędzi umożliwiających bezproblemowe uzyskiwanie olśniewających rezultatów. Dzięki aplikacji Fiery Impose można tworzyć bezbłędne układy arkuszy.

Cele

- Tworzenie szablonu impozycji broszury za pomocą aplikacji Fiery Impose
- Zastosowywanie wykończenia zszywanego zeszytowo

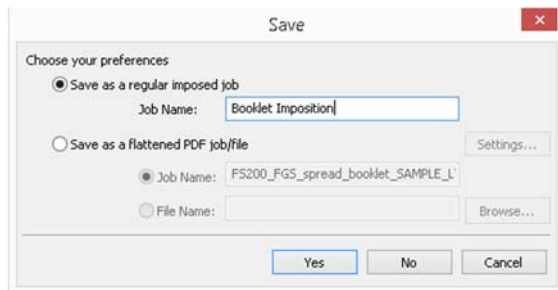
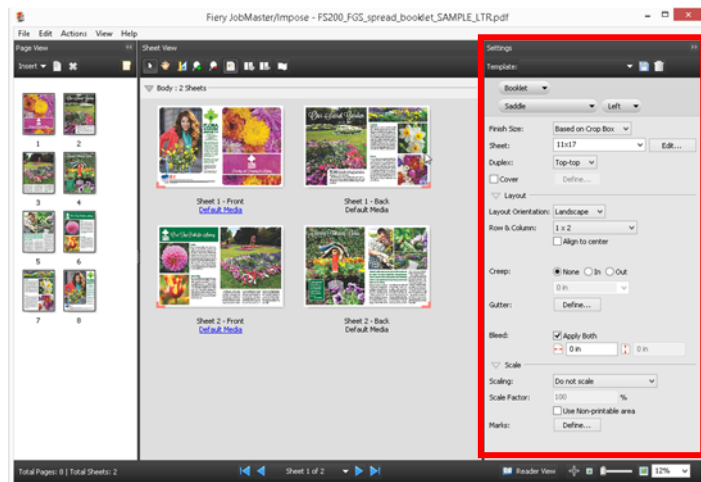
Dodatkowe zasoby

Aby m.in. pobrać dodatkowe oprogramowanie i uzyskać zasoby szkoleniowe, odwiedź witrynę [Zasoby online Fiery](#).

Zanim zaczniesz

- Uruchom program Fiery Command WorkStation 5.7 ® lub nowszy i nawiąż połączenie z co najmniej jednym serwerem Fiery z oprogramowaniem Fiery FS200/FS200 Pro.
- Aktywuj licencję aplikacji Fiery Impose z poziomu komputera, którego użyto do uruchomienia programu Command WorkStation.
- Umieść przykładowy plik **FS200_FGS_spread_booklet_SAMPLE_L TR.pdf** lub **FS200_FGS_spread_booklet_SAMPLE_A 4.pdf** w kolejce Wstrzymane serwera Fiery Server. Przeciągnij plik do listy Wstrzymane w programie Command WorkStation lub użyj funkcji importowania dostępnej w opcjach menu programu.
- Przed wykonaniem wydruku upewnij się, że drukarka oraz serwer Fiery zostały skalibrowane.

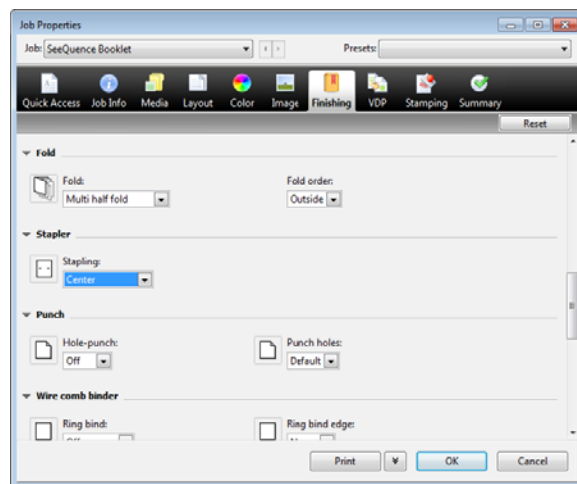
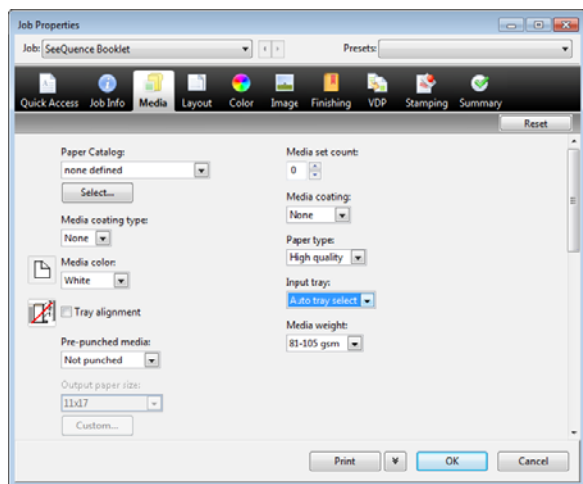
Sposób konfiguracji i drukowania gotowego dokumentu różni się zależnie od drukarki. Sprawdź dokumentację użytkownika dotyczącą drukarki i serwera Fiery Server, których użyjesz do wykonania zadań z niniejszego poradnika.



Tworzenie szablonu impozycji broszury za pomocą aplikacji Fiery Impose

- Wybierz plik **FS200_FG5_spread_booklet_SAMPLE_LTR.pdf** lub **FS200_FG5_spread_booklet_SAMPLE_A4.pdf** z listy Wstrzymane w programie Command WorkStation. Następnie kliknij prawym przyciskiem i wybierz opcję **Impose**. Możesz też kliknąć ikonę **Impose** na pasku narzędzi, jeżeli została ona już dodana.
- W oknie aplikacji Impose jako styl produktu docelowego wybierz opcję **Broszura** dostępną w okienku Ustawienia.
- Wybierz znajdujące się poniżej elementu broszura ustawienia **Zeszytowa** i **Z lewej**.
- Dla opcji Arkusz wybierz ustawienie **11x17** lub **A3**.
- W obszarze Układ ustaw następujące opcje:
 - Orientacja układu: **Pozioma**
 - Wiersz i kolumna: **1 x 2**
- W obszarze Skaluj ustaw następujące opcje:
 - Skalowanie: **Nie skaluj**
 - Znaczники: Kliknij **Zdefiniuj** i usuń zaznaczenie pola wyboru **Drukuj znaczники przycięcia**. Kliknij przycisk **OK**, aby zamknąć okno Znaczники.
- Kliknij ikonę **Zapisz** znajdującą się obok pola Szablon, aby zapisać nowy szablon i móc używać go w przyszłości.
- Po otwarciu okna Zapisz szablon wpisz nazwę szablonu. Na potrzeby tego ćwiczenia wpisz **Impozycja_Broszury** i kliknij przycisk **OK**.
- W menu szablon zostanie wyświetlony element Impozycja_Broszury.
- Nadaj zadaniu nazwę i zapisz je.
- Kliknij kolejno elementy **Plik > Zapisz**.
- Kliknij opcję **Zapisz jako zwykłe zadanie z impozycją** i zmień nazwę zadania na **Broszura**. Następnie, gdy wszystko będzie gotowe, kliknij przycisk **OK**.

13. Kliknij kolejno elementy **Plik > Zakończ** lub kliknij czerwony znak **X** znajdujący się w rogu, aby zamknąć okno aplikacji Fiery Impose.
14. Nowe zadanie zostanie zapisane i wyświetlone na liście Wstrzymane.
15. W kolejnej części ćwiczenia zajmiemy się zastosowywaniem opcji wykończeniowych.



Zastosowywanie wykończenia zszywanego zeszytowo

1. Wybierz nowe zadanie **Broszura** znajdujące się na liście Wstrzymane, kliknij prawym przyciskiem i wybierz opcję **Właściwości**.
2. W oknie Właściwości zadania kliknij ikonę **Nośniki** i skonfiguruj opcje drukowania nośnika odpowiednie w danym schemacie pracy.
3. Kliknij ikonę **Wykończenie** i skonfiguruj odpowiednie dla drukarki ustawienia opcji Składanie, Zszywacz, Kolejność stron i Taca wyjściowa. Opcje wykańczania różnią się zależnie od drukarki.
4. Aby przesłać zadanie na serwer Fiery Server, kliknij przycisk **Drukuj**.

Uprzednio zapisany szablon impozycji można zastosować w aplikacjach Virtual Printers i Hot Folders oraz w oknie Właściwości zadania, co usprawnia proces wydruku podobnych zadań.

EFI napędza sukces.

Jako firma opracowujemy przetomowe rozwiązania technologiczne używane do produkcji tablic informacyjnych i reklamowych, opakowań, artykułów tekstylnych, płytek ceramicznych i spersonalizowanych dokumentów. Naszym klientom proponujemy bogatą ofertę drukarek, tuszów drukarskich i cyfrowych systemów front end oraz kompleksową gamę procesów biznesowych i produkcyjnych, które przekształcają i optymalizują cały proces produkcyjny, zapewniając im zwiększoną konkurencyjność i maksymalną produktywność. Odwiedź stronę www.efi.com lub zadzwoń pod numer +31 (0)20 658 8000, aby uzyskać więcej informacji.



Nothing herein should be construed as a warranty in addition to the express warranty statement provided with EFI products and services.

The APPS logo, AutoCal, Auto-Count, Balance, Best, the Best logo, BESTColor, BioVu, BioWare, ColorPASS, Colorproof, ColorWise, Command WorkStation, CopyNet, Cretachrom, Cretaprint, the Cretaprint logo, Cretaprinter, Cretaroller, DockNet, Digital StoreFront, DirectSmile, DocBuilder, DocBuilder Pro, DocStream, DSFdesign Studio, Dynamic Wedge, EDOX, EFI, the EFI logo, Electronics For Imaging, Entrac, EPCount, EPPPhoto, EPRegister, EPStatus, Estimate, ExpressPay, Fabrivu, Fast-4, Fiery, the Fiery logo, Fiery Driven, the Fiery Driven logo, Fiery JobFlow, Fiery JobMaster, Fiery Link, Fiery Prints, the Fiery Prints logo, Fiery Spark, FreeForm, Hagen, Inktenzity, Inkware, Jettrion, the Jettrion logo, LapNet, Logic, MiniNet, Monarch, MicroPress, OneFlow, Pace, PhotoXposure, Printcafe, PressVu, PrinterSite, PrintFlow, PrintMe, the PrintMe logo, PrintSmith, PrintSmith Site, PrintStream, Print to Win, Prograph, PSI, PSI Flexo, Radius, Rastek, the Rastek logo, Remoteproof, RIPChips, RIP-While-Print, Screenproof, SendMe, Sincrolor, Splash, Spot-On, TrackNet, UltraPress, UltraTex, UltraVu, UV Series 50, VisualCal, VUTEk, the VUTEk logo, and WebTools are trademarks of Electronics For Imaging, Inc. and/or its wholly owned subsidiaries in the U.S. and/or certain other countries.